



Abyste mohli optimálně využít všech vlastností zařízení, přečtěte si prosím pečlivě tento návod k použití. V případě nejasností nebo dotazů kontaktujte svého dodavatele nebo přímo SOMFY, spol. s r.o.

Chronis Easy UNO jsou programovatelné řídicí hodiny pro ovládání jednoho nebo více (prostřednictvím oddělovacích relé) pohonů 230V~ pro předokenní rolety.

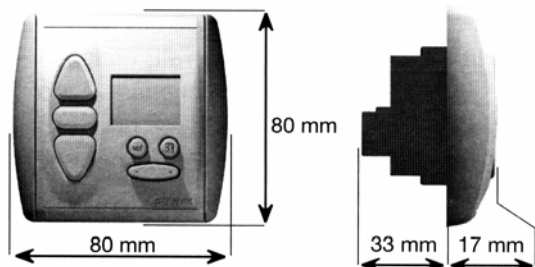
1. Technické údaje

Napájení:	220 - 240 V — 50/60 Hz
Stupeň krytí:	IP 40
Provozní teplota:	+ 5° C ... + 40° C
Pracovní prostředí:	Suché obytné místnosti
Zatížitelnost spínacích kontaktů relé:	cos φ > 0,8/ 3A /230V / 50Hz
Doba chodu pohonu (spínací čas relé):	cca 3 min



Somfy, spol. s r.o. tímto prohlašuje, že zařízení **Chronis Easy UNO** je ve shodě se základními požadavky a dalšími příslušnými ustanoveními směrnice 1999/5/ES

Prohlášení o shodě je k dispozici na adrese www.somfy.com/ce



- **Chronis Easy UNO** umožňuje programové časové ovládání předokenních rolet
- Umožňuje přímé připojení jednoho pohonu 230V~
- Umožňuje naprogramování dvou mezipoloh
- **Chronis Easy UNO** je z výroby přednastaven pro otvírání rolet v 7:30 ráno a zavírání ve 20:00 večer. Tyto časy lze uživatelsky změnit (viz dále)
- Čas otevírání i zavírání je pro všechny dny v týdnu stejný
- Funkci programového časového ovládání lze vypnout

Nedodržení pokynů a instrukcí, uvedených v tomto návodu k použití, ruší veškeré záruky a odpovědnost ze strany Somfy.

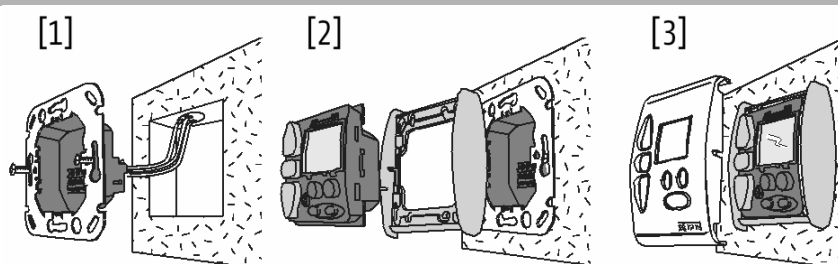
Somfy nenese odpovědnost za změny směrnic, norem a jiných dokumentů, které vstoupily v platnost po uveřejnění tohoto návodu.

2. Instalace



Elektrická instalace, připojení na rozvodnou síť 230 V a uvedení do provozu smí být provedeno pouze osobou s příslušnou odbornou kvalifikací. Vodiče připojujte při odpojeném síťovém napětí! Zajistěte, aby nemohlo dojít k nechtěnému zapnutí síťového napětí! Správný a bezchybný provoz je zaručen pouze při odborné instalaci a dostatečně dimenzovaném napájení!

2.1 Montáž



Řídicí jednotka **Chronis Easy UNO** je určena pro montáž do instalační krabice pod omítku o \varnothing 60 mm anebo do odpovídající krabice na omítku.

Přívodní vedení připojte na svorky objímky (1) (rozmístění svorek viz zapojení).

Poté přišroubujte objímku do instalační krabice.

Řídicí jednotku **Chronis Easy UNO** zasuňte společně s rámečkem (2) do objímky (1), sejměte ochrannou folii z displeje.

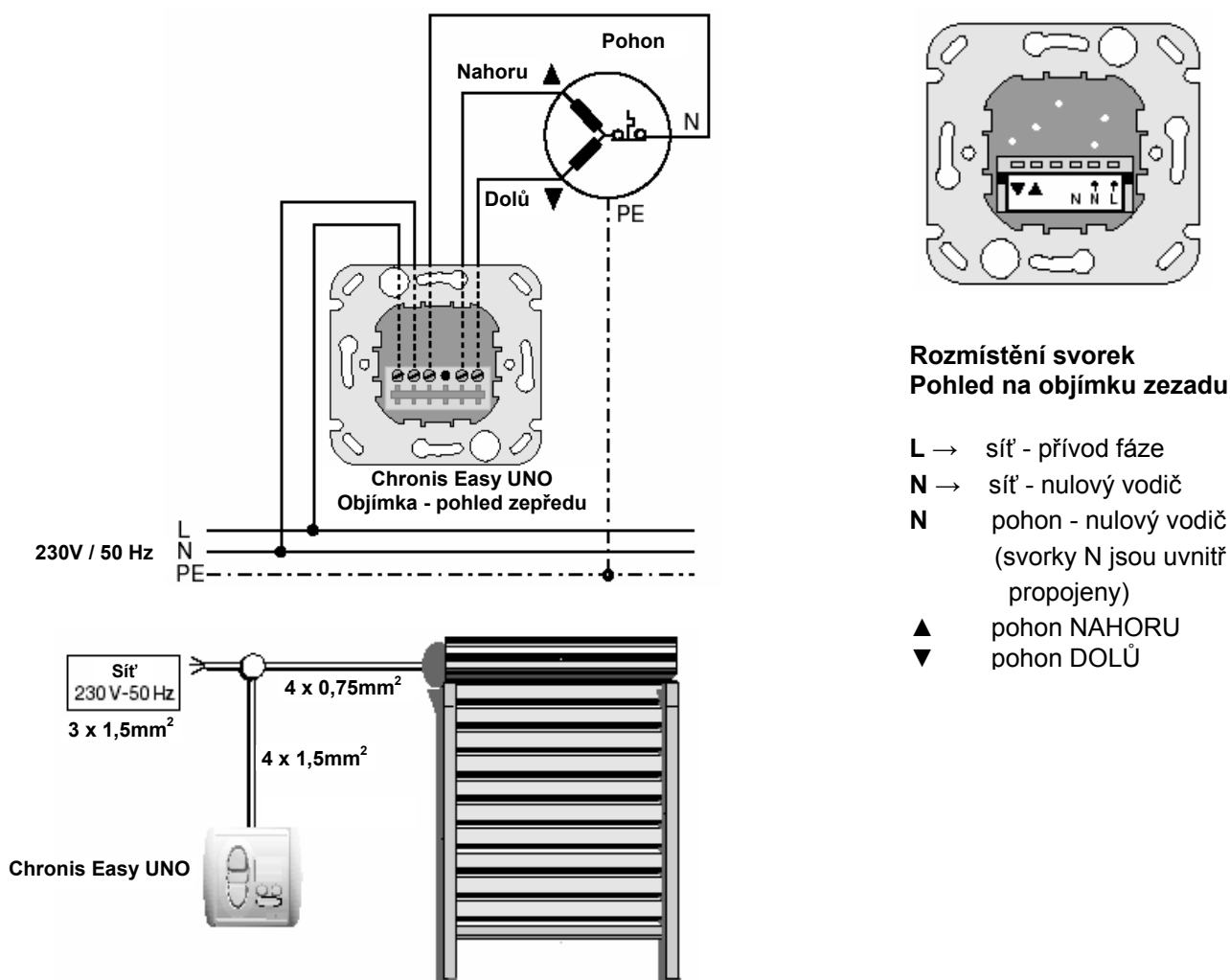
Nasaděte kryt (3).

Přezkoušení :

Po zapnutí napájecího napětí přezkoušejte pomocí tlačítek **NAHORU** a **DOLŮ** směry běhu motoru. Pokud neodpovídají, zaměňte vzájemně přívody motoru na svorkách ▲ a ▼.

Nezapomeňte předtím odpojit přívod síťového napětí!

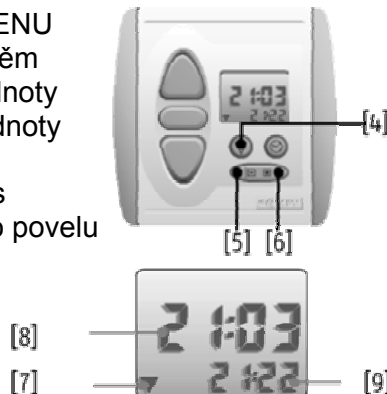
2.2 Zapojení



3. Nastavení a obsluha

Popis předního panelu a displeje

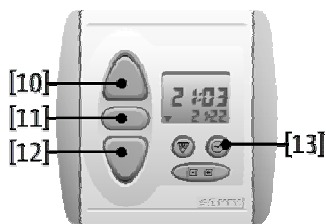
- [4] Vyvolání MENU a pohyb v něm
- [5] Snížení hodnoty
- [6] Zvýšení hodnoty
- [7] Příští povel
- [8] Aktuální čas
- [9] Čas příštího povelu



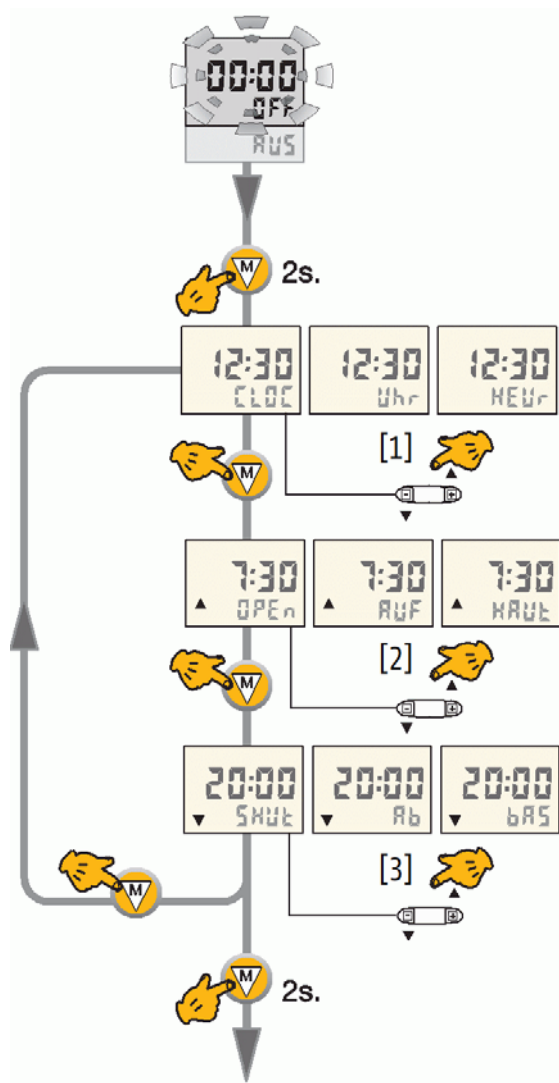
Nastavení hodin

- [1] Nastavení aktuálního času
- [2] Nastavení času pro otvírání
- [3] Nastavení času pro zavírání

Ovládání

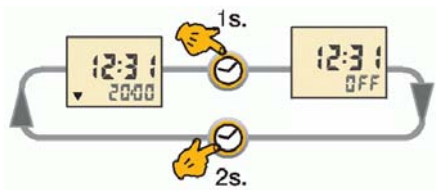


- [10] Tlačítko pro povel NAHORU
- [11] Tlačítko pro povel STOP
- [12] Tlačítko pro povel DOLŮ
- [13] Tlačítko volby provozního režimu (viz dále)



[13] Volba provozního režimu AUTO / OFF

Můžete zvolit jeden ze dvou provozních režimů:



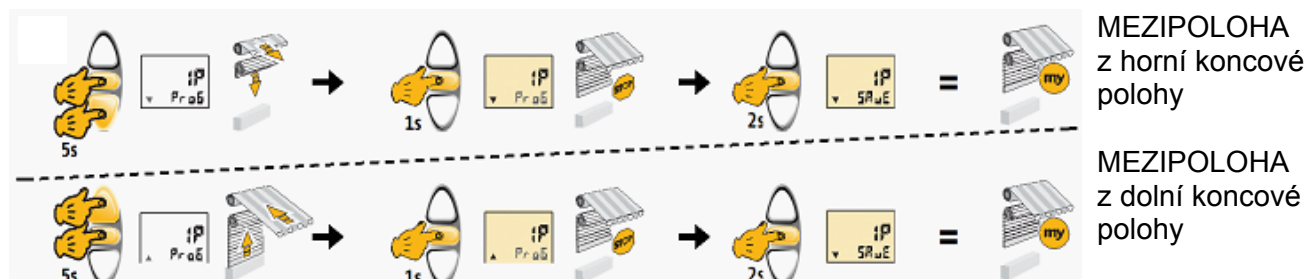
- AUTO:** automatické časové povel + ruční ovládání na displeji zobrazen typ a čas příštího povelu
- OFF:** pouze ruční povel (automatické vypnutý) na displeji zobrazeno OFF

Volba se provádí stiskem a podržením tlačítka  po dobu asi 2s, dokud nedojde ke změně údaje na displeji.

Uživatelská mezipoloha

Do paměti jednotky Chronis Easy UNO lze uložit dvě uživatelské mezipolohy, které pak lze kdykoli snadno vyvolat. První mezipoloha se najíždí z horní koncové polohy, druhá naopak z dolní koncové polohy.

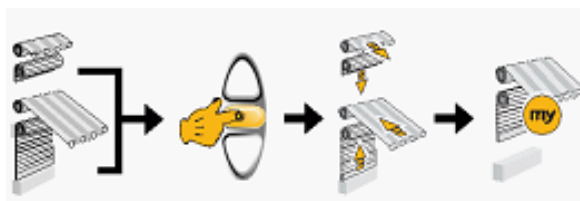
[14] Nastavení a uložení horní resp. dolní mezipolohy



- najedte s clonou do horní (dolní) koncové polohy
- stiskněte současně tlačítka DOLŮ a STOP (NAHORU a STOP) na dobu asi 5s, dokud se na displeji neobjeví údaj „IP ProG“ a clona se nerozjede dolů (nahoru)
- zastavte stiskem tlačítka STOP na asi 1s clonu v požadované mezipoloze, najížděné z horní (dolní) koncové polohy
- uložte mezipolohu do paměti stiskem a podržením tlačítka STOP po dobu asi 2s, dokud se na displeji neobjeví údaj „IP SAVE“
- změnu již uložené mezipolohy proveďte stejným způsobem

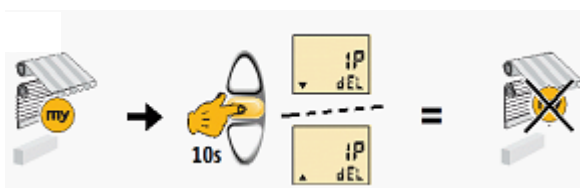
[15] Obsluha – vyvolání mezipolohy

- clona se musí nacházet v horní (dolní) koncové poloze a jednotka Chronis Easy UNO ve stavu STOP
- stiskněte krátce tlačítko STOP
- clona najede do dříve uložené mezipolohy



[16] Vymazání mezipolohy bez náhrady

- vyvolejte mezipolohu, kterou chcete zrušit bez náhrady, viz [15]
- stiskněte tlačítko STOP na dobu asi 10s, dokud se na displeji neobjeví údaj „IP deL“
- mezipoloha je vymazána z paměti bez náhrady



Úplné vymazání (RESET) všech dříve nastavených hodnot:

Současně stiskněte tlačítka NAHORU a DOLŮ a podržte cca 10 sec, dokud se na displeji nezobrazí „RES“. Všechna nastavení vyjma aktuálního času jsou vymazána.

Vliv výpadku napájení:

Při výpadku napájení 230 V delším než 3 hodiny dojde ke ztrátě aktuálního času. Nedojde však ke ztrátě naprogramovaných časů pro otevření a zavření.

4. Diagnostická nabídka

Diagnostická nabídka umožňuje nastavit některé další parametry a funkce spínacích hodin Chronis Easy Uno, které nejsou dostupné v nabídce Nastavení. Přehled možností diagnostické nabídky a popis jednotlivých položek znázorňuje následující obrázek.

