



Abyste mohli optimálně využít všech vlastností vysílače **Dry Contact Transmitter RTS**, přečtěte si prosím pečlivě tento návod k použití. Návod uschovejte pro případné budoucí použití. V případě nejasností nebo dotazů kontaktujte svého dodavatele nebo přímo SOMFY, spol. s r.o.

## **1. Popis výrobku**

**Dry Contact Transmitter RTS** je vysílač dálkového ovládání v systému Somfy RTS. Je určen k ovládání výrobků stínicí techniky (rolety, markýzy, žaluzie apod.) a osvětlení prostřednictvím vhodných přijímačů dálkového ovládání RTS.

**Dry Contact Transmitter RTS** je navržen k montáži do krabice pod omítku, případně do vhodné krabice na omítku. Napájí se ze sítě 230 V. Ovládací povely se zadávají pomocí externích bezpotenciálových kontaktů, blíže viz odstavec **4.3 Elektrické zapojení**.

## **2. Bezpečnost**

### **2.1 Bezpečnost a odpovědnost**

Dříve, než zahájíte instalaci tohoto výrobku nebo než jej začnete používat, přečtěte si pečlivě tento návod.

Tento výrobek Somfy musí být instalován odborným pracovníkem v oboru domácí automatizace, pro kterého je určen tento návod.

Odborný pracovník, který provádí instalaci výrobku, je zodpovědný za dodržení všech souvisejících norem a předpisů, platných v zemi instalace výrobku. Dále je povinen seznámit uživatele s obsluhou a údržbou výrobku.

Nikdy nezačínáte s instalací tohoto výrobku dříve, než si ověříte jeho kompatibilitu se zařízeními, s nimiž má spolupracovat.

Jakékoliv použití výrobku mimo oblast stanovenou výrobcem, společností Somfy, je zakázáno. Takové použití, stejně jako nedodržení pokynů a instrukcí, uvedených v tomto návodu k použití, ruší veškeré záruky a odpovědnost ze strany Somfy.

### **2.1 Speciální bezpečnostní pokyny**

Dříve než zahájíte jakoukoliv činnost na výrobku (instalace, zapojení, údržba apod.), ujistěte se, že je odpojeno napájení výrobku a že nemůže dojít k jeho náhodnému nebo nechtěnému zapnutí.

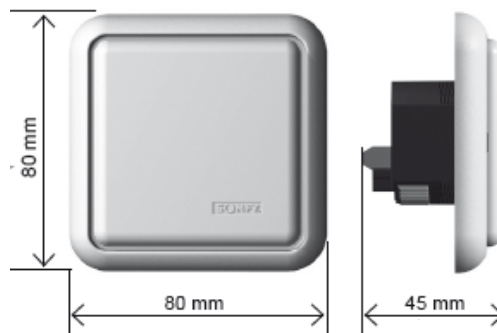
Zabraňte dětem, aby si hrály s pevně instalovanými ovládacími prvky. Neponechávejte dálkové ovladače v dosahu dětí.

Zabraňte kontaktu výrobku s vlhkostí a vodou (kondenzace, políť, ponoření, stékající voda apod.).

Pro údržbu a čištění nepoužívejte rozpouštědla ani brusné čisticí prostředky.

### 3. Technické údaje

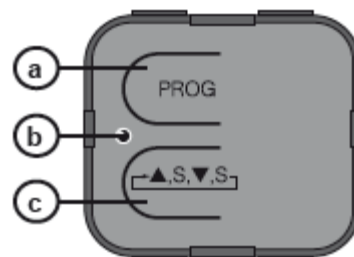
Napájecí napětí	230 V / 50 Hz ( $\pm 10\%$ )
Příkon	1,3 W (při 230 V)
Krytí	IP 30
Třída ochrany	II
Rozsah pracovních teplot:	+5 až +40°C
Pracovní kmitočet	433,42 MHz
Doba vysílání	0,5 až 10 s (blíže viz odst. 5.3)
Prodleva mezi 2 následujícími povely	min. 0,5 s (blíže viz odst. 4.3)



- (a) Programovací tlačítko PROG
- (b) kontrolka
- (c) přepínač provozního režimu (viz odst. 5.2)

#### **UPOZORNĚNÍ:**

**Přepínač provozního režimu (c) je funkční pouze u vysílačů, vyrobených v roce 2012 a později - mají index "B" za objednací číslem. U předchozí verze (index "A") je přepínač (c) nefunkční, vysílač má jen jeden provozní režim, viz odst. 5.3.**



Somfy, spol. s r.o. tímto prohlašuje, že výrobek Dry Contact Transmitter RTS je ve shodě se základními požadavky a dalšími příslušnými ustanoveními směrnice 1999/5/ES. Prohlášení o shodě je k dispozici na adrese [www.somfy.com/ce](http://www.somfy.com/ce)

**CZ:** Toto zařízení lze provozovat v ČR na základě všeobecného oprávnění VO-R/10/08.2005-24.

**SK:** Toto zariadenie je možné prevádzkovať v SR na základe všeobecného povolenia VPR-05/2001.



Nefunkční přístroj nevyhazujte do běžného směsného komunálního odpadu. Na vaši vlastní odpovědnost odevzdejte veškeré odpady z elektronického a elektrického vybavení na příslušném sběrném místě, které zajistí jejich recyklaci.

### 4. Instalace

#### **4.1 Doporučení pro instalaci**

Vysílač **Dry Contact Transmitter RTS** instalujte v souladu s těmito doporučeními:

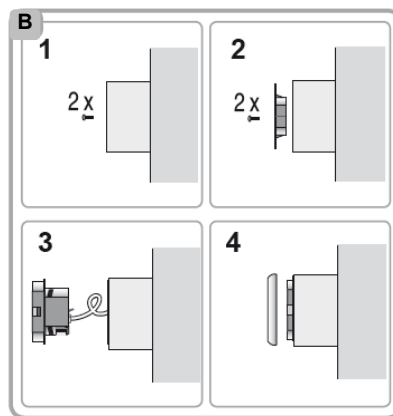
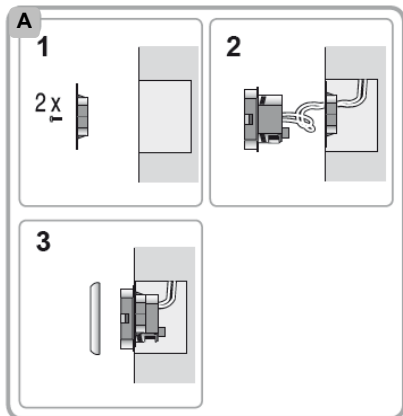
- minimální vzdálenost (výška) od podlahy: 150 cm
- minimální vzdálenost od stropu: 30 cm
- minimální vzdálenost od nejbližšího přijímače: 30 cm

#### **4.2 Montáž**

##### **Montáž do krabice pod omítku**

(viz obr. A)

- 1) Přišroubujte do krabice pod omítku plastovou objímku pro vysílač.
- 2) Provlékněte všechny vodiče krycím rámečkem a zapojte je na svorkovnici vysílače (viz kapitola 4.3.)
- 3) Zatlačením vysílače do objímky upevněte krycí rámeček a pak namáčkněte krytku.



### Montáž do krabice na omítku

(viz obr. B)

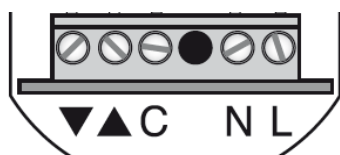
- 1) Upevněte krabici na omítku na zeď.
- 2) Přišroubujte do krabice plastovou objímku pro vysílač.
- 3) Provlékněte všechny vodiče krycím rámečkem a zapojte je na svorkovnici vysílače (viz kapitola 4.3.)
- 4) Zatlačením vysílače do objímky upevněte krycí rámeček a pak namáčkněte krytku.

### 4.3 Elektrické zapojení



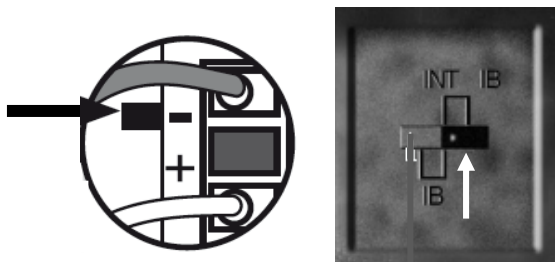
- Instalaci zařízení a jeho uvedení do provozu podle tohoto návodu smí provést pouze osoba s odpovídající kvalifikací podle vyhlášky č. 50!
- Při instalaci dodržujte všechny platné normy a předpisy pro zřizování elektrických zařízení a pro práci na nich.
- Před zahájením prací vypněte elektrický proud a zajistěte, aby během prací nemohlo dojít k jeho nechtěnému zapnutí.

#### Obsazení svorkovnice:

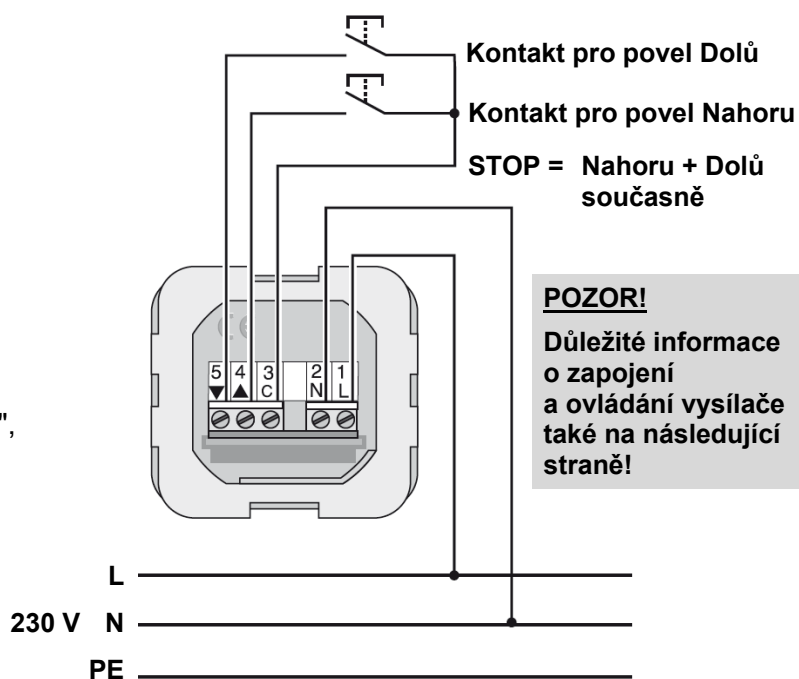


- L** Napájení 230 V, fázový vodič
- N** Napájení 230 V, nulový vodič
- C** vstup - povely, společný vodič
- ▲ vstup - povel Nahoru
- ▼ vstup - povel Dolů

Použití s ovladačem **Centralis IB**:  
přepínač je nutné přepnout do polohy "-",  
resp. INT IB (podle provedení), viz obr.:



#### Schéma zapojení:



#### **POZOR!**

**Důležité informace  
o zapojení  
a ovládání vysílače  
také na následující  
straně!**

## DŮLEŽITÉ INFORMACE K ZAPOJENÍ A OVLÁDÁNÍ:

- ! Vysílač **Dry Contact Transmitter RTS** nelze připojit na sběrnici IB společně s řídicími jednotkami Centralis Uno IB / IB VB, resp. CD \*x\*! Má opačnou polaritu svorky **C**.
- ! Mezi dvěma po sobě jdoucími povely musí být prodleva min. 0,5 s. Po tuto dobu musí být oba kontakty rozpojeny. Pokud bude prodleva kratší, druhý z povelů nebude rozpoznán a vyslán.
- ! Vysílač **Dry Contact Transmitter RTS** nelze použít pro nastavení pohonů RTS!
- ! Pokud bude pro ovládání použit klíčový spínač, mějte na paměti, že nelze zadat povel **STOP!**

## 5. Uvedení do provozu, nastavení

### 5.1 Spárování vysílače s přijímačem / Zrušení spárování

Postup pro spárování vysílače **Dry Contact Transmitter RTS** se zařízením (přijímačem dálkového ovládání) a postup pro zrušení spárování je totožný.

- Uvedte přijímač (zařízení) do programovacího režimu - na jiném, již spárovaném dálkovém ovladači stiskněte na dobu min. 2 s tlačítko PROG, dokud přijímač (zařízení) nepotvrdí přechod do programovacího režimu (pohyb clony nahoru/dolů, rozsvícení kontrolky - viz příslušný návod k přijímači).
- Krátce stiskněte tlačítko PROG (**a**) na vysílači **Dry Contact Transmitter RTS**. Přijímač potvrdí spárování / zrušení spárování (pohyb clony nahoru/dolů, blikání kontrolky - viz příslušný návod k přijímači). Pokud vysílač nebyl spárován s přijímačem, nyní je spárován. Pokud spárován byl, bylo spárování vysílače s přijímačem zrušeno.

### 5.2 Volba provozního režimu

Vysílač **Dry Contact Transmitter RTS** může pracovat ve dvou provozních režimech, vztaženo k ovládání žaluzií je to režim US ("americký") nebo EU ("evropský").

Pro ovládání žaluzií doporučujeme zvolit režim US, pro ovládání rolet, markýz, osvětlení apod. naopak režim EU.

**UPOZORNĚNÍ: pro ovládání žaluzií musí být všechny přijímače a také případné další automatické vysílače (např. spínací hodiny) nastaveny do stejného provozního režimu!**

**Přepnutí provozního režimu:**

Přepnutí provozního režimu se provádí dlouhým stiskem tlačítka (**c**) na čelním panelu ovladače:

- stiskněte na dobu min. 5 s tlačítko (**c**) - kontrolka (**b**) se na 2 s **rozsvítí** - zapnut režim **EU**  
- kontrolka (**b**) se na 2 s **rozblíká** - zapnut režim **US**
- Z výroby je nastaven režim US
- **UPOZORNĚNÍ: starší provedení vysílače (viz kap. 3) mají pouze provozní režim EU.**

### 5.3 Chování vysílače v jednotlivých provozních režimech

**Režim US** (výrobní stav)

- Krátké sepnutí (< 0,5 s) povelového kontaktu - vyšle se krátký povel o trvání 0,5 s.
- Sepnutí kontaktu v trvání 0,5 s až 10 s je kopírováno - po dobu sepnutí kontaktu vysílač vysílá, po rozepnutí kontaktu vysílač ihned přestane vysílat.
- Povelový kontakt je sepnut déle než 10 s - vysílač vysílá 10 s, potom vysílat přestane.

**Režim EU**

- Povelový kontakt je sepnut na dobu kratší než 3 s - vždy se vyšle povel o trvání 3 s.
- Sepnutí kontaktu v trvání 3 s až 10 s je kopírováno - po dobu sepnutí kontaktu vysílač vysílá, po rozepnutí kontaktu vysílač ihned přestane vysílat.
- Povelový kontakt je sepnut déle než 10 s - vysílač vysílá 10 s, potom vysílat přestane.