

Heating Mod/Var Receiver RTS

CS Návod k použití

PL

EN Installation manual

Ref. 5106241B



HOME MOTION by
somfy

CE

CS - Společnost Somfy tímto prohlašuje, že tento výrobek je ve shodě se základními požadavky a dalšími příslušnými ustanoveními směrnice 1999/5/ES. CS: Toto zařízení lze provozovat v ČR na základě všeobecného oprávnění VO-R/10/03.2007-4. SK: Toto zariadenie je možné prevádzkovať v SR na základe všeobecného povolenia VPR-05/2001. Prohlášení o shodě naleznete na www.somfy.com/ce. Vyobrazení nejsou závazná.

PL - Somfy oświadczam niniejszym, że urządzenie jest zgodne z podstawowymi wymogami i innymi stosownymi przepisami dyrektywy 1999/5/CE. Deklaracja zgodności jest dostępna pod adresem internetowym www.somfy.com/ce. Ilustracje nie mają charakteru umowy.

EN - Somfy hereby declares that the product designed to be supplied with 230V/50Hz, conforms with the essential requirements and other relevant provisions of Directive 1999/5/CE. A Declaration of Conformity is available at www.somfy.com/ce. Images are not contractually binding.

CS 1. Úvod

Heating Mod/Var Receiver RTS využívá technologii RTS - Radio Technology Somfy.

Zajišťuje ovládání elektrických topných plošin (využívající topné trubice s maximálním výkonem 3000 W při napájení 230 V) prostřednictvím ovladače typu RTS.

Heating Mod/Var Receiver RTS je zařízení s elektronickým ovládáním, které se upevňuje na povrch. Musí být připojeno k topné plošině.

Heating Mod/Var Receiver RTS umožňuje nastavení 3 různých stupňů topení:

- topná trubice vytápí na 33% svého výkonu,
- topná trubice vytápí na 66% svého výkonu,
- topná trubice vytápí na 100 % svého výkonu.

Heating Mod/Var Receiver RTS umožňuje uložit jeden z těchto 3 topných výkonů do paměti - nastavení tzv. „oblíbené polohy“. Ve výrobním nastavení při expedici je preferovaný topný výkon nastavený na 33% maximálního topného výkonu.

Heating Mod/Var Receiver RTS lze používat jako:

- individuální ovládání - jeden Heating Mod/Var Receiver RTS se ovládá jedním ovladačem,
- ovládání z více míst - jeden Heating Mod/Var Receiver RTS se ovládá více ovladači (maximálně 12 ovladačů),
- skupinové ovládání - několik Heating Mod/Var Receiver RTS je ovládání jedním ovladačem.

2. Bezpečnost

2.1. Bezpečnost a odpovědnost

Před instalací a prvním použitím tohoto výrobku si pozorně přečtěte návod k použití.

Tento výrobek Somfy musí nainstalovat odborný pracovník profesionální montážní firmy, pro kterého je určen tento návod.

Technický pracovník provádějící instalaci je také odpovědný za dodržení norem a právních předpisů platných v zemi, v níž instalaci provádí, a musí zákazníka informovat o používání a údržbě výrobku.

Použití výrobku pro jiný účel, než stanoví výrobce - firma Somfy, není dovoleno. Použití výrobku pro jiný účel, než je stanoveno, nebo nedodržení pokynů tohoto návodu má za následek ztrátu záruky. Společnost Somfy v tomto případě nenese odpovědnost za vzniklé následky.

Před instalací vždy nejdříve ověřte kompatibilitu tohoto výrobku s konkrétním zařízením a příslušenstvím.

3. Montáž

3.1. Doporučení pro montáž

➤ Obrázek A

⚠ Při instalaci dodržujte normy a platné právní předpisy. Zkontrolujte, zda celkový výkon topné trubice (topných trubíc) v topidle Heating Mod/Var Receiver RTS nepřesahuje 3 000 W. Produkt může řídit zatížení se silnými proudovými nárazy. Používejte jej pouze v okruzích chráněných jističem 16 A s vypínací křivkou C.

Heating Mod/Var Receiver RTS musí být instalován na místě chráněném před meteorologickými vlivy a mimo dosah dětí. Produkt musí být instalován v nadmořské výšce nepřesahující 2 000 m.

Heating Mod/Var Receiver RTS je určen k venkovní montáži. Salání tepla z Heating Mod/Var Receiver RTS nesmí nic bránit. Instalační prvky Heating Mod/Var Receiver RTS musí být odolné minimálně vůči teplotě 100 °C.

- Instalace Heating Mod/Var Receiver RTS se liší podle typu použité plošiny.
- Heating Mod/Var Receiver RTS instalujte tak, aby kabelové průchodky směřovaly směrem dolů, aby nedocházelo k žádné infiltraci vody.
- Viz technické specifikace dodané firmou Somfy (9. Technické údaje).
- Heating Mod/Var Receiver RTS neinstalujte pod topnou plošinu.
- Heating Mod/Var Receiver RTS instalujte v minimální vzdálenosti 20 cm od horních nebo postranních okrajů plošiny.
- Používejte ohebné kabely o průměru 7 až 12 mm.
- Izolační vrstva nesmí být z PVC.

3.2. Obsah sady

➤ Obrázek B

- Plášť Heating Mod/Var Receiver RTS
- Heating Mod/Var Receiver RTS
- Hmoždinky x 2
- Šrouby pro připevnění na zeď (Ø 4,0 x 30) x 2
- Průchodu x 2

3.3. Potřebné nástroje

- Vrtáčka
- Vrták Ø 5 mm pro vrtáčku
- Křížový šroubovák Pozidrive (PZ2)
- Plochý šroubovák
- Šroubovák Torx (T-15)

4. Upevnění a kabeláž

4.1. Upevnění

4.1.1. Upevnění na zeď

➤ Obrázek C

- 1) Vyrtejte otvory ve vzdálenosti 104 mm a vložte hmoždinky (b).
- 2) Upevněte Heating Mod/Var Receiver RTS na zeď pomocí šroubů pro upevnění na zeď (c). Kabelové průchodky umístěte tak, aby směřovaly dolů.

4.1.2. Upevnění na podstavec (není součástí dodávky)

➤ Obrázek D

- Upevněte Heating Mod/Var Receiver RTS na podstavec pomocí samozávrtného šroubu M3 (není součástí dodávky) ve vzdálenosti 70 mm. Kabelové průchodky umístěte tak, aby směřovaly dolů.

4.2. Kabeláž

➤ Obrázek E

- 1) Vypněte síťové napájení.
- 2) Našroubujte utěsnění na úrovni průchodu kabelem (h).
- 3) Každým utěsněním protáhněte kabely.
- 4) Zbavte vodiče pláště v délce cca 60 až 70 mm (a).
 - Zkrate fázový a nulový vodič od 20 mm (b). (vodič uzemnění musí být o 20 mm delší než ostatní vodiče.)
 - Odbaňte vodiče o cca 6 mm až 7 mm (c) a připojte je pomocí kabelových koncovek.
- 5) Zapojte Heating Mod/Var Receiver RTS dle údajů v dále uvedené tabulce.

Ⓜ Pokud možno, připojte Heating Mod/Var Receiver RTS přímo do elektrické sítě. V případě použití elektrické zástrčky použijte zástrčku min. 16 A.

Elektrická síť		Topná trubice	
1	Vstup fáz. vodiče (L)	4	Uzemnění
2	Vstup nul. vodiče (N)	5	Výstup trubice
3	Uzemnění	6	Výstup trubice

- 6) Upevněte kryt a našroubujte jej ručně až do úplného stlačení protěsnění pro zajištění těsnosti produktu. (Utahovací moment 1,1 Nm, nepoužívejte vrtačku).

5. Uvedení do provozu

Ⓜ Zkontrolujte, zda je produkt připojen k elektrické síti (230 V ~ 50 Hz).

Pro uvedení Heating Mod/Var Receiver RTS do provozu musí být použit ovladač RTS.

Pro zajištění přesného a optimálního provozu topidla Heating Mod/Var Receiver RTS doporučuje Somfy používat ovladač řady Telis Mod/Var RTS.

⚠ Pro uvedení do provozu nelze použít ovladače typu Inis RT/RTS! Tyto ovladače nejsou k uvedení do provozu uzpůsobeny.

5.1 Přiznání nastavovacího dálkového ovladače RTS do paměti

➤ Obrázek F

- 1) Stiskněte současně tlačítka Nahoru a Dolů na dálkovém ovladači RTS a přidržte je, dokud se topná trubice nerozsvítí a zase nezhasne.
- 2) Krátce stiskněte tlačítko PROG ovladače RTS Topná trubice se zapne a opět vypne, čímž signalizuje, že ovladač RTS je zaznamenan příjímáčem Heating Mod/Var Receiver RTS.

6. Použití

➤ Obrázek G

Snížit dosah dálkového ovladače může i jeho použití uvnitř budovy. Dosah dálkového ovladače je:

X = 200 m na volném prostranství

Y = 20 m přes 2 betonové zdi.

⚠ Používání jiných dálkových ovládaných zařízení (například sluchátka hi-fi) využívajících stejný kmitočet může vyvolávat rušení a snížit výkonost přijímače.

6.1 Používání s ovladačem typu Mod/Var RTS

➤ Obrázek H

- 1) **Zapnutí topné plošiny:**
 - Stiskněte tlačítko Nahoru.
- 2) **Vypnutí topné plošiny:**
 - Stiskněte tlačítko Dolů.
- 3) **Přímá volba oblíbeného topného výkonu „my“:**
 - Stiskněte tlačítko „my“.
- 4) **Zvýšení výkonu topné plošiny:**
 - Posuňte kolečko směrem nahoru: topný výkon s každým pohybem kolečka roste.
- 5) **Snížení výkonu topné plošiny:**
 - Posuňte kolečko směrem dolů: topný výkon s každým pohybem kolečka klesá.

1/2

Somfy worldwide

Argentina: Somfy Argentina
Tel: +55 11 (0) 4737-3700
Australia: Somfy PTY LTD
Tel: +61 (2) 8945 7200
Austria: Somfy GmbH
Tel: +43 (0) 662 62 53 08 - 0
Belgium: Somfy Belux
Tel: +32 (0) 2 712 07 70
Brasil: Somfy Brasil Ltda
Tel/fax: +55 11 3695 3585
Canada: Somfy LLC
Tel: +1 (0) 905 564 6446
China: Somfy China Co. Ltd
Tel: +8621 (0) 6280 9660
Croatia: Somfy Predstavništvo
Tel: +385 (0) 51 502 640

Cyprus: Somfy Middle East
Tel: +357(0) 25 34 55 40
Czech Republic: Somfy spol. s.r.o.
Tel: +420 296 372 486-7
Denmark: Somfy Nordic Danmark
Tel: +45 65 32 57 93
Export: Somfy Export
Tel: +33 4 50 96 70 76
Tel: +33 4 50 96 75 53
Finland: Somfy Nordic AB Finland
Tel: +358 (0)9 57 130 230
France: Somfy France
Tel: +33 (0) 820 374 374
Germany: Somfy GmbH
Tel: +49 (0) 7472 930 0
Greece: Somfy Hellas S.A.
Tel: +30 210 6146768

Hong Kong: Somfy Co. Ltd
Tel: +852 (0) 2523 6339
Hungary: Somfy Kft
Tel: +36 1614 5120
India: Somfy India PVT Ltd
Tel: +91 11 4165 9176
Indonesia: Somfy Jakarta
Representative Office
Tel: +62 (21) 719 3620
Iran: Somfy Iran
Tel: +98-217-7951036
Israel: Sisa Home Automation Ltd
Tel: +972 (0) 3 952 55 54
Italy: Somfy Italia s.r.l
Tel: +39-024847181
Japan: Somfy KK
Tel: +81 (0)45 481 6800

Jordan: Somfy Jordan
Tel: +962 5-5821615
Kingdom of Saudi Arabia:
Somfy Saudia
Riyadh :
Tel/Fax: +966 1 47 23 020
Jeddah :
Tel: +966 2 69 83 353
Kuwait: Somfy Kuwait
Tel/Fax: +965 4348906
Lebanon:
Tel: +961 (0) 1 391 224
Malaysia: Somfy Malaysia:
Tel: +60 (0) 3 228 74743
Mexico: Somfy Mexico SA
Tel: 52 (55) 4777 7770

Morocco: Somfy Maroc
Tel: +212-22443500
Netherlands: Somfy BV
Tel: +31 (0) 23 55 44 900
Norway: Somfy Nordic Norge
Tel: +47 41 57 66 39
Poland: Somfy SP Z.O.O.
Tel: +48 (22) 50 95 300
Portugal: Somfy Portugal
Tel: +351 229 396 840
Romania: Somfy SRL
Tel: +40 - (0)368 - 444 081
Russia: Somfy LLC.
Tel: +7 495 781 47 72
Serbia: Somfy Predstavništvo
Tel: 00381 (0)25 841 510

Singapore: Somfy PTE Ltd
Tel: +65 (0) 6383 3855
Slovak Republic: Somfy spol. s r.o.
Tel: +421 337 718 638
Tel: +421 905 455 259
South Korea: Somfy JOO
Tel: +82 (0) 2594 4331
Spain: Somfy Espana SA
Tel: +34 (0) 934 800 900
Sweden: Somfy Nordic AB
Tel: +46 (0) 40 16 59 00
Switzerland: Somfy A.G.
Tel: +41 (0) 44 839 40 30
Syria: Somfy Syria
Tel: +963-9-55680700

Taiwan: Somfy Development and
Taiwan Branch
Tel: +886 (0) 2 8509 8934
Thailand: Bangkok Regional Office
Tel: +66 (0) 2714 3170
Tunisia: Somfy Tunisia
Tel: +216-96303603
Turkey: Somfy Turkey/Mah.
Tel: +90 (0) 216 651 30 15
United Arab Emirates: Somfy Gulf
Tel: +971 (0) 4 88 32 808
United Kingdom: Somfy Limited
Tel: +44 (0) 113 391 3030
United States: Somfy Systems
Tel: +1 (0) 609 395 1300

PL 1. Wstęp

Urządzenie Heating Mod/Var Receiver RTS to odbiornik wykorzystujący Technologię Radiową Somfy (RTS).

Umożliwia on sterowanie elektrycznymi promiennikami (działającymi dzięki lampom grzewczym o maksymalnej mocy 3000 W przy zasilaniu 230 V) za pomocą nadajnika RTS.

Heating Mod/Var Receiver RTS to elektroniczne urządzenie sterujące do montażu ściennego. Urządzenie jest podłączone do promienników.

Heating Mod/Var Receiver RTS umożliwia wybranie 3 różnych zakresów ogrzewania:

- Lampa grzewcza wykorzystuje 33% swojej mocy,
- Lampa grzewcza wykorzystuje 66% swojej mocy,
- Lampa grzewcza wykorzystuje 100% swojej mocy.

Urządzenie Heating Mod/Var Receiver RTS umożliwia zapisanie w pamięci jednego z 3 wymierzonych zakresów mocy grzewczej jako «pozycji komfortowej». W ramach ustawień fabrycznych, pozycja komfortowa jest domyślnie ustawiona na 33% maksymalnej mocy grzewczej.

Urządzenie Heating Mod/Var Receiver RTS może być używane z następującymi trybami sterowania:

- sterowanie indywidualne - jeden Heating Mod/Var Receiver RTS jest sterowany przez jeden nadajnik,
- sterowanie wielokrotne - jeden Heating Mod/Var Receiver RTS jest sterowany przez wiele nadajników (maksymalnie 12),
- sterowanie grupowe - wiele Heating Mod/Var Receiver RTS jest sterowanych przez jeden nadajnik.

2. Bezpieczeństwo

2.1. Bezpieczeństwo i zakres odpowiedzialności

Przed zamontowaniem i użytkowaniem produktu, należy uważnie przeczytać instrukcję montażu.

Ten produkt Somfy powinien być instalowany przez specjalistę z zakresu urządzeń mechanicznych i automatyki w budynkach mieszkalnych, dla którego jest przeznaczona niniejsza instrukcja.

Instalator musi ponadto stosować się do norm i przepisów obowiązujących w kraju, w którym jest wykonywany montaż, oraz przekazać klientom informacje dotyczące warunków użytkowania i konserwacji produktu.

Używanie produktu poza zakresem zastosowania określonym przez Somfy jest niedozwolone. Spowodowałoby ono, podobnie jak nieprzestrzeganie wskazówek figurujących w niniejszej instrukcji, zwolnienie producenta z odpowiedzialności oraz utratę gwarancji Somfy.

Przed rozpoczęciem montażu należy sprawdzić zgodność tego produktu ze sprzętem i akcesoriami, które mają z nim współpracować.

3. Montaż

3.1. Zalecenia dotyczące montażu

➤ Rysunek A

⚠ Podczas montażu należy stosować się do obowiązujących norm i przepisów.

Sprawdzić, czy całkowita moc lampy lub lamp grzewczych podłączonych do urządzenia Heating Mod/Var Receiver RTS nie przekracza 3000 W. Produkt może sterować obciążeniami o dużym prądzie rozruchowym. Należy stosować wyłącznie na liniach zabezpieczonych wyłącznikiem automatycznym 16 A z krzywą charakterystyki typu C.

Urządzenie Heating Mod/Var Receiver RTS powinno być zamontowane w miejscu zabezpieczonym przed działaniem czynników atmosferycznych, z dala od zasięgu dzieci. Produkt należy montować w strefach geograficznych położonych poniżej 2000 m wysokości. Heating Mod/Var Receiver RTS powinien być montowany na zewnątrz. Nic nie powinno zakłócać rozprowadzania ciepła przez urządzenie Heating Mod/Var Receiver RTS. Uchwyty montażowe Heating Mod/Var Receiver RTS powinny być odporne na działanie temperatury minimalnej 100° C.

- Montaż Heating Mod/Var Receiver RTS zależy od promiennika, z którym jest używany.
- Zamontować urządzenie Heating Mod/Var Receiver RTS z przelotkami ustawionymi w dół w celu uniknięcia jakiegokolwiek możliwości przedostania się wody.
- Należy zapoznać się ze specyfikacjami technicznymi dostarczonymi przez firmę Somfy (9.Dane techniczne).

- Nie należy montować odbiornika Heating Mod/Var Receiver RTS pod promiennikami.
- Zamontować odbiornik Heating Mod/Var Receiver RTS w odległości minimalnej wynoszącej 20 cm powyżej lub z boku promiennika.
- Zastosować kable elastyczne o średnicy od 7 do 12 mm.
- Izolacja żyły przewodzącej nie powinna być wykonana z PVC.

3.2. Zawartość zestawu

➤ Rysunek B

- a. Obudowa odbiornika Heating Mod/Var Receiver RTS
- b. Heating Mod/Var Receiver RTS
- c. Kołki x 2
- d. Śruby mocowania ściennego (Ø4,0 x 30) x 2
- e. Dławnicę x 2

3.3. Niezbędne narzędzia

- Wiertarka.
- Wiertło Ø 5 mm do wiertarki.
- Śrubokręt krzyżakowy Pozidrive (PZ2).
- Śrubokręt płaski.
- Śrubokręt Torx (T-15).

4. Mocowanie i okablowanie

4.1. Mocowanie

4.1.1. Mocowanie ścienne

➤ Rysunek C

- 1) Wywiercić otwory w odległości 104 mm i włożyć kołki (b).
- 2) Zamocować odbiornik Heating Mod/Var Receiver RTS do ściany za pomocą śrub mocowania ściennego (c), z przelotkami ustawionymi do dołu.

4.1.2. Mocowanie na uchwycie montażowym (nie jest dostarczane)

➤ Rysunek D

- 1) Zamocować odbiornik Heating Mod/Var Receiver RTS na uchwycie montażowym za pomocą śrub samogwintujących M3 (nie są dostarczane) oddalonych od siebie na odległość 70 mm, z przelotkami ustawionymi do dołu.

4.2. Okablowanie

➤ Rysunek E

- 1) Wyłączyć zasilanie sieciowe.
- 2) Wkręcić dławnicę na wysokości przejścia kabla (h).
- 3) Przełożyć kable przez każdą dławnicę.
- 4) - Zdzjąć izolację z kabli wielożyłowych na długości około 60-70 mm (a).
- Skrócić żyły do podłączenia fazy i neutralnego o 20 mm (b). (żyła do podłączenia uziemienia powinna być 20 mm dłuższa niż pozostałe żyły).
- Odsłonić żyły na około 6 - 7 mm (c) i zacisnąć je za pomocą końcówek okablowania.

- 5) Podłączyć odbiornik Heating Mod/Var Receiver RTS zgodnie z informacjami zawartymi w poniższej tabeli.

ⓘ Należy podłączyć odbiornik Heating Mod/Var Receiver RTS bezpośrednio do zasilania sieciowego. W przypadku stosowania wtyczki sieciowej należy zamontować wtyczkę o minimalnym natężeniu 16 A.

Zasilanie sieciowe	Lampa grzewcza
1 Wejście Faza (L)	4 Uziemienie
2 Wejście Neutralne (N)	5 Wyjście lampy
3 Uziemienie	6 Wyjście lampy

- 6) Zamocować pokrywę, dokręcić ręcznie aż do całkowitego ściśnięcia uszczelki w celu zapewnienia szczelności produktu. (Moment dokręcenia 1,1 Nm, nie stosować wkrętarki).

5. Uruchomienie

ⓘ Należy upewnić się, że produkt jest podłączony do sieci (230 V ~ 50 Hz).

Aby uruchomić urządzenie Heating Mod/Var Receiver RTS, należy skorzystać z nadajnika RTS.

W celu zapewnienia dokładniejszego i bardziej optymalnego wykorzystania urządzenia Heating Mod/Var Receiver RTS, Somfy zaleca używanie nadajników z gamy Telis Mod/Var RTS.

⚠ Nie używać nadajnika typu Inis RT/RTS do uruchomienia urządzenia! Nadajniki tego typu nie są dostosowane do uruchamiania układu.

5.1 Zapisanie w pamięci nadajnika RTS

➤ Rysunek F

- 1) Wcisnąć jednocześnie przyciski Góra i Dół na nadajniku RTS, przytrzymując je do momentu aż lampa grzewcza zaświeci się, a następnie zgaśnie.
- 2) Wcisnąć krótko przycisk PROG nadajnika RTS: lampa grzewcza włączy się, a następnie zgaśnie, co oznacza, że nadajnik RTS został zapisany w pamięci urządzenia Heating Mod/Var Receiver RTS.

6. Użytkowanie

➤ Rysunek G

Budynke, w którym produkt jest używany, może być przyczyną ograniczenia zasięgu odbieranych fal radiowych. Zasięg odbioru fal radiowych wynosi:

X = 200 m na wolnej przestrzeni
Y = 20 m przez 2 betonowe ściany.

⚠ Używanie urządzeń radiowych (np. słuchawek hi-fi) wykorzystujących tę samą częstotliwość może spowodować zakłócenia i ograniczyć zakres działania produktu.

6.1 Sposób użycia z nadajnikiem RTS z gamy Mod/Var

➤ Rysunek H

1) W celu włączenia promiennika:

- Wcisnąć przycisk Góra.

2) W celu wyłączenia promiennika:

- Wcisnąć przycisk Dół.

3) W celu bezpośredniego włączenia wybranej mocy grzewczej «my»:

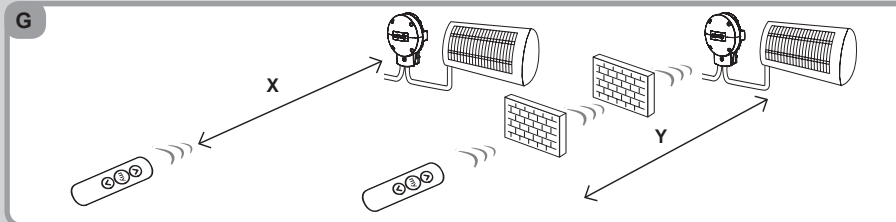
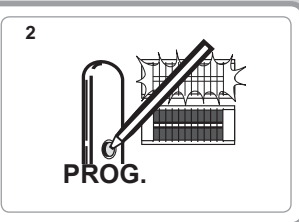
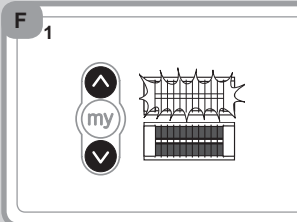
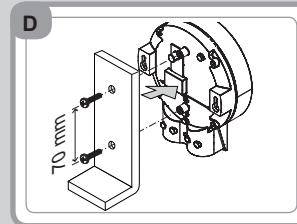
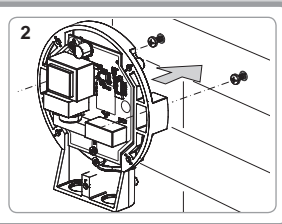
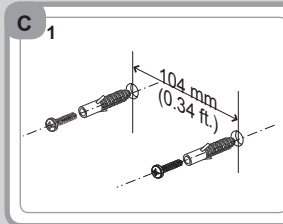
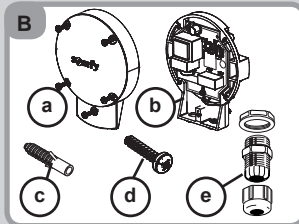
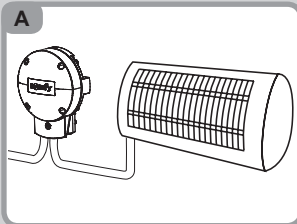
- Wcisnąć przycisk «my».

4) W celu zwiększenia mocy grzewczej:

- Przesunąć pokrętkę do góry: moc grzewcza zwiększa się przy każdym przesunięciu pokrętki.

5) W celu zmniejszenia mocy grzewczej:

- Przesunąć pokrętkę do dołu: Moc grzewcza zmniejsza się przy każdym przesunięciu pokrętki.



EN 1. Introduction

The Heating Mod/Var Receiver RTS is a receiver equipped with Somfy Radio Technology (RTS).

It enables electric heating ramps to be controlled (operating using heating lamps with a maximum power of 3000 W with a 230 V supply) from an RTS type control point.

The Heating Mod/Var Receiver RTS is an electronic control device designed to be installed on a surface. It is connected to the heating ramps.

The Heating Mod/Var Receiver RTS can be used to select 3 different heating levels:

- The heating lamp heats to 33% power,
- The heating lamp heats to 66% power,
- The heating lamp heats to 100% power.

The Heating Mod/Var Receiver RTS can be programmed with one of these 3 heating levels known as «favourite positions». The factory default setting for the favourite heating level is 33% of the maximum power level.

The Heating Mod/Var Receiver RTS can be operated as:

- an individual control - one Heating Mod/Var Receiver RTS is controlled by one control point,
- a multiple control - one Heating Mod/Var Receiver RTS is controlled by several control points (up to 12 control points),
- a group control - several Heating Mod/Var Receiver RTSs are controlled from a single control point.

2. Safety

2.1. Safety and responsibility

Before installing and using this product, please read the installation guide carefully.

This Somfy product must be installed by a professional motorisation and home automation installer, for whom these instructions are intended.

Moreover, the installer must comply with current standards and legislation in the country in which the product is being installed, and inform his customers of the operating and maintenance conditions for the product.

Any use outside the sphere of application specified by Somfy is forbidden. In this event, as for all usage not consistent with the instructions given here, Somfy declines any responsibility for harm or damage.

Never begin installing without first checking the compatibility of this product with the associated equipment and accessories.

3. Installation

3.1. Installation recommendations

Figure A

Comply with current standards and legislation when installing.

Ensure that the total power of the heating lamp(s) connected to the Heating Mod/Var Receiver RTS does not exceed 3000 W. The product can control high current draw loads. It must only be used on lines protected by 16 A circuit breakers with a C trip curve.

The Heating Mod/Var Receiver RTS must be installed away from inclement weather and out of the reach of children. The product must be installed at an altitude of less than 2000 m.

The Heating Mod/Var Receiver RTS must be installed in a fresh air environment. Heat must be able to dissipate freely from the Heating Mod/Var Receiver RTS.

The Heating Mod/Var Receiver RTS installation brackets must be able to withstand a temperature of at least 100°C.

- Installation of the Heating Mod/Var Receiver RTS depends on the ramp with which it is used.
- Install the Heating Mod/Var Receiver RTS with the grommets positioned towards the bottom to avoid any influx of water.
- Please refer to the technical specifications provided by Somfy (9. Technical data).
- Do not install the Heating Mod/Var Receiver RTS under the heating ramp.
- Install the Heating Mod/Var Receiver RTS at least 20 cm from the top or sides of the ramp.
- Use flexible cables with a diameter of between 7 and 12 mm.
- The conductor insulation must not be made from PVC.

3.2. Kit contents

Figure B

- Heating Mod/Var Receiver RTS cover
- Heating Mod/Var Receiver RTS
- 2 x rawl plugs
- 2 x wall mounting screws (Ø4.0 x 30)
- 2 x Cable glands

3.3. Tools required

- Drill.
- Ø 5 mm drill bit.
- Pozidrive Phillips head screwdriver (PZ2).
- Flat-blade screwdriver.
- Torx screwdriver (T-15).

4. Mounting and Wiring

4.1. Mounting

4.1.1. Wall mounting

Figure C

- Drill holes 104 mm apart and insert the bushings (b).
- Affix the Heating Mod/Var Receiver RTS to the wall using the wall mounting screws (c), with the grommets positioned at the bottom.

4.1.2. Mounting on the bracket (not supplied)

Figure D

- Affix the Heating Mod/Var Receiver RTS to a bracket using M3 self-tapping screws (not supplied) spaced 70 mm apart, with the grommets positioned at the bottom.

4.2. Wiring

Figure E

- Cut off the mains power supply.
- Screw in the cable glands where the cables are to be routed (h).
- Pass the cables through each of the cable glands.
- Strip about 60 to 70 mm from the conductor cables (a).
 - Shorten the live and neutral conductors by 20 mm (b). (the earth conductor must be 20 mm longer than the other conductors.)
 - Strip the conductors by about 6 mm to 7 mm (c) and crimp with the ends of the wires.
- Connect the Heating Mod/Var RTS Receiver in accordance with the information in the table below.
 - If possible, connect the Heating Mod/Var Receiver RTS directly to the mains. If using with a mains plug, it should be at least 16 A.

Mains	Heating lamp
1 Live input (L)	4 Earth
2 Neutral input (N)	5 Lamp output
3 Earth	6 Lamp output

- Attach the cover and screw on manually until the seal is completely compressed in order to ensure that the product is correctly sealed. (tightening torque 1.1 Nm, do not use a screw gun).

5. Commissioning

- Ensure that the product is connected to the mains (230 V ~ 50 Hz).

The Heating Mod/Var Receiver RTS is commissioned using an RTS control point.

For more accurate and optimised use of the Heating Mod/Var Receiver RTS, Somfy recommends using a control point from the Telis Mod/Var RTS range.

Do not use the Inis RT/RTS control point for commissioning! These control points are not suitable for commissioning.

5.1 Programming the RTS control point

Figure F

- Press the Up and Down buttons on the RTS control point simultaneously until the heating lamp comes on then goes out.
- Quickly press the PROG button on the RTS control point: the heating lamp will come on then go out again to indicate that the RTS control point has been programmed into the Heating Mod/Var Receiver RTS.

6. Operation

Figure G

The building in which the product is used might reduce the radio range. This range is:

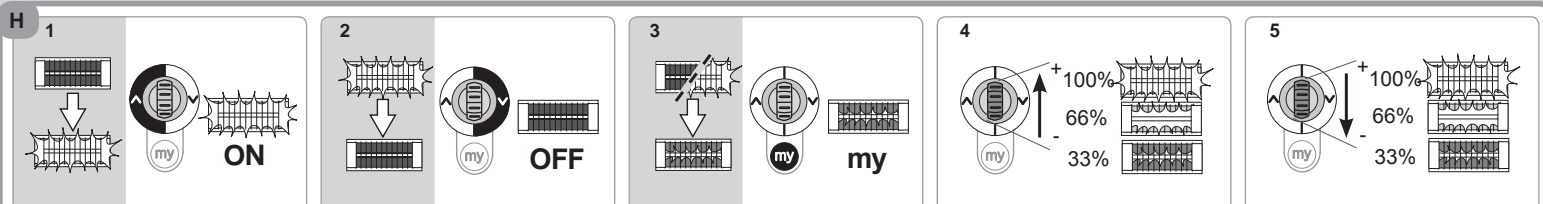
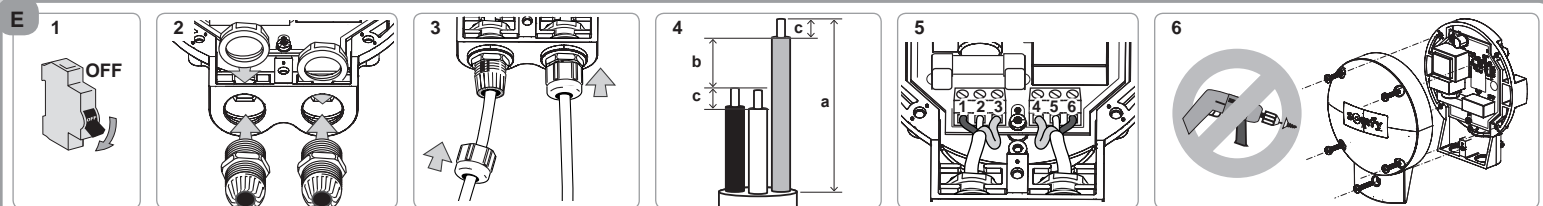
X = 200 m in an acoustic free field
Y = 20 m through 2 concrete walls.

The use of a radio appliance (e.g. Hi-Fi radio headphones) operating on the same frequency may cause interference and be detrimental to the product's performance.

6.1 Use with a Mod/Var RTS type control point

Figure H

- To switch on the heating ramp:**
 - Press the Up button.
- To switch off the heating ramp:**
 - Press the Down button.
- To switch on the «my» favourite heating level directly:**
 - Press the «my» button.
- To increase the heating level:**
 - Move the thumbwheel up: the heating level increases each time the thumbwheel is moved.
- To reduce the heating level:**
 - Move the thumbwheel down: the heating level decreases each time the thumbwheel is moved.



CS 6.2 Ovladačem RTS

– Obrázek I

1) Rozsvícení topné plošiny:

- Stiskněte tlačítko Nahoru.

2) Vypnutí topné plošiny:

- Stiskněte tlačítko Dolů.

3) Přímá volba oblíbeného topného výkonu „my“:

- Stiskněte tlačítko „Stop/my“.

4) Zvýšení topného výkonu:

- Stiskněte a přidržte tlačítko Nahoru: topný výkon se zvýší na 33%, poté na 66% a poté na 100%
- Po dosažení hledané hodnoty topného výkonu tlačítko Nahoru uvolněte.

5) Snížení topného výkonu:

- Stiskněte a přidržte tlačítko Dolů: topný výkon se sníží ze 100% na 66%, poté na 33%, a nakonec se vypne.
- Po dosažení hledané hodnoty topného výkonu tlačítko Dolů uvolněte.

7. Další možnosti nastavení

7.1 Změna oblíbeného topného výkonu „my“

❗ Oblíbený topný výkon Heating Mod/Var Receiver RTS je ve výrobě nastaven na 33% maximálního výkonu. Tuto oblíbenou polohu lze podle potřeby měnit.

7.1.1 Ovladačem RTS řady Mod/Var

– Obrázek J

Ovladač RTS řady Mod/Var je ovladač RTS vybavený nastavovacím kolečkem.

- 1) Stisknutím tlačítka „my“ zapnete topnou trubici v oblíbené poloze „my“.
- 2) Pohybem kolečka nastavte topný výkon podle potřeby na: 33%, 66% nebo 100 %.
- 3) Při dosažení požadovaného topného výkonu stiskněte tlačítko „my“ a přidržte je, dokud se topná trubice nezapne a opět nevypne:
Nová hodnota oblíbeného topného výkonu je uložena do paměti.

7.1.2 Ovladačem RTS

– Obrázek K

- 1) Stisknutím tlačítka „my“ zapnete topnou trubici v oblíbené poloze „my“.
- 2) Přidržením stisknutého tlačítka Nahoru nebo Dolů nastavíte topný výkon podle potřeby: 33%, 66% nebo 100 %.
- 3) Při dosažení požadovaného topného výkonu stiskněte tlačítko „my“ a přidržte je, dokud se topná trubice nezapne a opět nevypne:
Nová hodnota oblíbeného topného výkonu je uložena do paměti.

7.2 Přřazení dalšího/vymazání stávajícího ovladače RTS do/z paměti

❗ Do paměti Heating Mod/Var Receiver RTS lze uložit nejvýše 12 dálkových ovladačů.

❗ Stejným způsobem postupujte při přidávání nebo vymazávání ovladače.

– Obrázek L, M

- 1) Stiskněte tlačítko PROG již přiřazeného ovladače RTS (a) a podržte jej, dokud se topná trubice nezapne, a poté nevypne:
- Heating Mod/Var Receiver RTS se nachází v režimu programování po dobu 2 min.
- 2) Krátce stiskněte tlačítko PROG na ovladači RTS (b), který chcete do paměti přijímače přiřadit, nebo naopak z paměti vymazat:
- Topná trubice se zapne a zase vypne, dálkový ovladač RTS je přiřazen do paměti/vymazán z paměti přijímače.

7.3 Skupinové ovládání a ovládání z více míst

7.3.1 Skupinové ovládání

– Obrázek N

Skupinové ovládání: jeden ovladač RTS ovládá několik modulů Heating Mod/Var Receiver RTS.

- 1) Odpojte od elektrické sítě topidla Heating Mod/Var Receiver RTS (c, d a e) ovládaná stejným ovladačem RTS.
- 2) Připojte k síti první topidlo Heating Mod/Var Receiver RTS (c), které má být řízeno tímto dálkovým ovladačem RTS.
- 3) Stiskněte současně tlačítka Nahoru a Dolů na dálkovém ovladači RTS: topná trubice se zapne a opět vypne.
- 4) Stiskněte tlačítko PROG ovladače RTS Topná trubice se zapne a opět vypne, čímž signalizuje, že ovladač RTS je zaznamenán přijímačem Heating Mod/Var Receiver RTS.
- 5) Vypněte napájení Heating Mod/Var Receiver RTS (c), který byl právě přiřazen, a pokračujte přiřazením následujícího modulu Heating Mod/Var Receiver RTS.
- 6) Zapněte napájení dalšího modulu Heating Mod/Var Receiver RTS určeného k přiřazení a zopakujte kroky 3), 4) a 5) pro každý další Heating Mod/Var Receiver RTS (d, e atd.).
- 7) Zapněte napájení všech modulů Heating Mod/Var Receiver RTS přiřazených k ovladači RTS.

7.3.2 Ovládání z více míst

– Obrázek O

Ovládání z více míst: jeden Heating Mod/Var Receiver RTS se ovládá více ovladači RTS.

❗ Do paměti jednoho modulu Heating Mod/Var Receiver RTS lze uložit nejvýše 12 dálkových ovladačů.

- 1) Stiskněte tlačítko PROG již přiřazeného ovladače RTS (a) a podržte jej, dokud se topná trubice nezapne, a poté nevypne: Heating Mod/Var Receiver RTS se nachází v režimu programování po dobu 2 min.
- 2) Krátce stiskněte tlačítko PROG na ovladači RTS (b), který chcete přiřadit:
- Topná trubice se zapne a zase vypne, dálkový ovladač RTS je přiřazen do paměti.
- Tyto dva kroky opakujte pro přiřazení každého dalšího dálkového ovladače RTS.

8. Tipy a doporučení

8.1 Máte problém s modulem Heating Mod/Var Receiver RTS?

Problémy	Možné příčiny	Řešení
Stisknutím tlačítka ovladače RTS nevyvolá žádnou akci na topné plošině.	Vadný přívod síťového napětí. Heating Mod/Var Receiver RTS je špatně připojen. Ovladač RTS není přiřazen k Heating Mod/Var Receiver RTS.	Zkontrolujte napájení. Zkontrolujte kabeláž Heating Mod/Var Receiver RTS. Postupujte kroky pro přiřazení ovladače RTS.
Použitý ovladač RTS není kompatibilní s Heating Mod/Var Receiver RTS.	Ověřte, zda jsou oba výrobky kompatibilní.	Ověřte, zda jsou oba výrobky kompatibilní.
Baterie v ovladači RTS jsou již slabé.	Vyměňte baterie za nové stejného typu.	Vyměňte baterie za nové stejného typu.
Jedna nebo několik topných trubcí je (jsou) spálená (spálené).	Vyměňte topnou trubici (topné trubice).	Vyměňte topnou trubici (topné trubice).
Výkon jedné nebo několika topných trubcí přiřazených k Heating Mod/Var Receiver RTS způsobuje překročení celkového výkonu 3 000 W.	Zkontrolujte, zda topná/topné trubice v topidle Heating Mod/Var Receiver RTS nezpůsobuje (nezpůsobují) překročení celkového výkonu 3 000 W.	Zkontrolujte, zda topná/topné trubice v topidle Heating Mod/Var Receiver RTS nezpůsobuje (nezpůsobují) překročení celkového výkonu 3 000 W.

8.2 Výměna ztraceného nebo poškozeného ovladače

– Obrázek P

❗ Tento postup použijte v případě, že není k dispozici žádný z ovladačů uložených v paměti přijímače.

❗ Vynulováním se vymažou přiřazené ovladače, ale oblíbená hodnota topného výkonu zůstane uložena v paměti.

❗ Dvojitě vypnutí napájecího napětí provádějte jen tehdy, chcete-li vynulovat/resetovat nastavení Heating Mod/Var Receiver RTS!

- 1) Na 2 vteřiny přerušte přívod proudu ze sítě.
- 2) Obnovte přívod elektrického proudu asi na 10 vteřin (minimálně na 5 s a maximálně na 15 s).
- 3) Opět na 2 vteřiny přerušte přívod proudu ze sítě.
- 4) Obnovte napájení ze sítě: Topná trubice se pomalu rozblíká.
- 5) Krátce stiskněte tlačítko PROG nového ovladače RTS (f):
- Topná trubice se zapne a opět vypne, čímž signalizuje, že nový ovladač RTS je zaznamenán modulem Heating Mod/Var Receiver RTS.

8.3 Navrát do výrobního stavu

– Obrázek Q

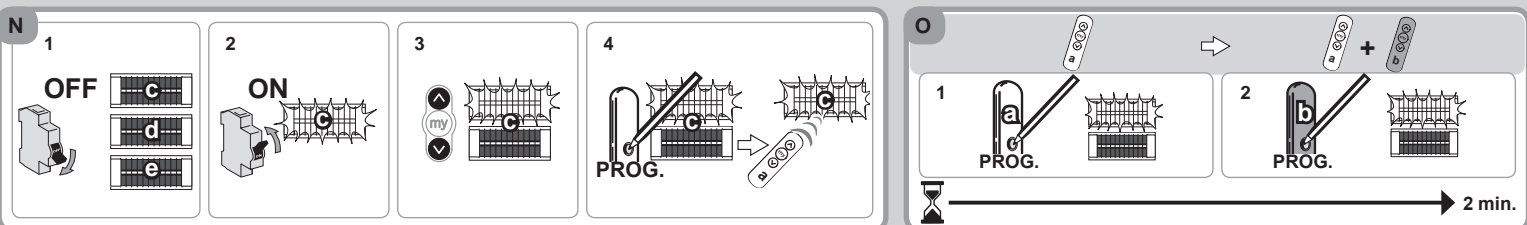
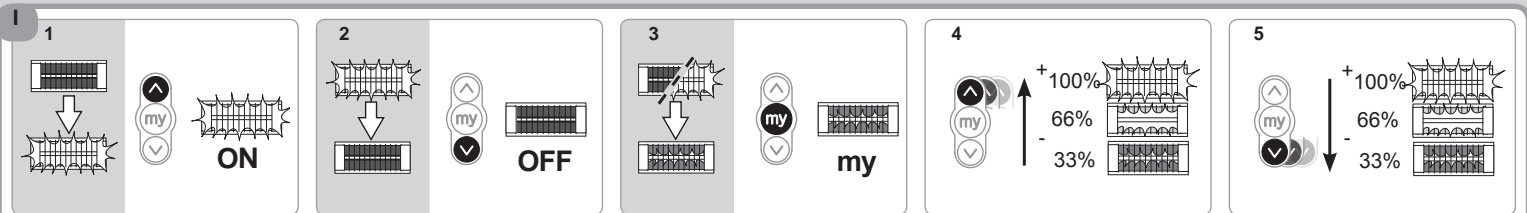
❗ Toto vynulování odebere všechny ovladače a resetuje nastavení oblíbeného topného výkonu na 33% celkového výkonu.

❗ Dvojitě vypnutí proudu provádějte jen tehdy, chcete-li vynulovat/resetovat nastavení modulu Heating Mod/Var Receiver RTS!

- 1) Na 2 vteřiny přerušte přívod proudu ze sítě.
- 2) Obnovte přívod elektrického proudu asi na 10 vteřin (minimálně na 5 s a maximálně na 15 s).
- 3) Na 2 vteřiny přerušte přívod proudu ze sítě.
- 4) Obnovte napájení ze sítě: Topná trubice se pomalu rozblíká.
- 5) Stiskněte a držte tlačítko PROG na již přiřazeném ovladači RTS, topná trubice se dvakrát po sobě zapne a vypne: všechny ovladače byly vymazány.
- Další ovladače RTS přiřadte postupem uvedeným v kapitole „Uvedení do provozu“.

9. Technické údaje

Pracovní kmitočet	433,42 MHz
Napájecí napětí	230 V ~ 50 Hz
Provozní teplota	-20 °C + 30 °C
Teplota expozice	-20 °C + 50 °C
Celkový maximální výkon	3 000 W
Jmenovitý proud	13 A
Pojistka	F20 A
Typ vypnutí	Mikrovýpadek nebo výpadek napájecí sítě
Stupeň krytí	IP44
Přepětová kategorie	2
Impulzní výdržné napětí	2 500 V
Rozměry (mm)	120 x 152 x 58
Průměr vodiče	7 až 12 mm
Průřez vodiče	1,5 mm ² až 2,5 mm ²
Počet přiřaditelných dálkových ovladačů RTS	maximálně 12
Třída ochrany	Kategorie I
Stupeň znečištění	2
Počet cyklů (ruční a automatické)	3 000 (3E3)
Typ funkčnosti	1.B
Kategorie software	A
Teplotní odolnost vodičů	Minimálně 105° C



PL 6.2 Z nadajnikiem RTS

← Rysunek I

- 1) W celu włączenia promiennika:**
 - Wcisnąć przycisk Góra.
- 2) W celu wyłączenia promiennika:**
 - Wcisnąć przycisk Dół.
- 3) W celu bezpośredniego włączenia wybranej mocy grzewczej «my»:**
 - Wcisnąć przycisk «Stop/my».
- 4) W celu zwiększenia mocy grzewczej:**
 - Wcisnąć i przytrzymać wciśnięty przycisk Góra: moc grzewcza zwiększa się do 33%, potem do 66%, a następnie do 100%
 - Zwolnić przycisk Góra, gdy wybrana moc grzewcza zostanie ustawiona.
- 5) W celu zmniejszenia mocy grzewczej:**
 - Wcisnąć i przytrzymać wciśnięty przycisk Dół: moc grzewcza zmniejsza się ze 100% do 66%, potem do 33%, a następnie zanika
 - Zwolnić przycisk Dół, gdy wybrana moc grzewcza zostanie ustawiona.

7. Dodatkowe ustawienia

7.1 Zmiana wybranego ustawienia mocy grzewczej «my»

- 1) Moc grzewcza urządzenia Heating Mod/Var Receiver RTS jest fabrycznie ustawiona na pozycję komfortową wynoszącą 33% mocy maksymalnej. Pozycję komfortową można zmienić, zależnie od potrzeb.**

7.1.1 Przy pomocy nadajnika RTS z gamy Mod/Var

← Rysunek J

Nadajnik RTS z gamy Mod/Var jest wyposażony w pokrętkę regulacyjną.

- 1) Wcisnąć przycisk «my», aby włączyć lampę grzewczą w położeniu «my».
- 2) Przesunąć pokrętkę, aby dostosować moc grzewczą do swoich potrzeb: 33%, 66% lub 100%.
- 3) Po ustawieniu żądanej mocy grzewczej, wcisnąć przycisk «my», przytrzymując go do momentu, aż lampa grzewcza włączy się, a następnie zgaśnie: Nowa moc grzewcza została zapisana w pamięci jako pozycja komfortowa.

7.1.2 Przy pomocy standardowego nadajnika

← Rysunek K

- 1) Wcisnąć przycisk «my», aby włączyć lampę grzewczą w położeniu «my».
- 2) Wcisnąć i przytrzymać wciśnięty przycisk Góra lub Dół, aby dostosować moc grzewczą do swoich potrzeb: 33%, 66% lub 100%.
- 3) Po ustawieniu żądanej mocy grzewczej, wcisnąć przycisk «my», przytrzymując go do momentu, aż lampa grzewcza włączy się, a następnie zgaśnie: Nowa moc grzewcza została zapisana w pamięci jako pozycja komfortowa.

7.2 Dodanie / Wykasowanie nadajników RTS

⚠ W pamięci urządzenia Heating Mod/Var Receiver RTS można zapisać maksymalnie 12 nadajników.

- 1) Postępować w identyczny sposób w celu dodania lub wykasowania nadajnika.

← Rysunek L, M

- 1) Wcisnąć przycisk PROG nadajnika RTS (a) zapisanego w pamięci, przytrzymując do momentu, aż lampa grzewcza włączy się, a następnie zgaśnie:
 - Urządzenie Heating Mod/Var Receiver RTS znajduje się w trybie programowania przez 2 minuty.
- 2) Wcisnąć krótko przycisk PROG nadajnika RTS (b), który będzie dodany / wykasowany:
 - Lampa grzewcza włączy się, a następnie zgaśnie; nadajnik RTS zostaje dodany / wykasowany.

7.3 Tworzenie układu sterowania grupowego lub wielokrotnego

7.3.1 Sterowanie grupowe

← Rysunek N

Sterowanie grupowe: jeden nadajnik RTS steruje wieloma urządzeniami Heating Mod/Var Receiver RTS.

- 1) Odłączyć zasilanie elektryczne urządzeń Heating Mod/Var Receiver RTS (c, d i e), które będą sterowane przy pomocy jednego nadajnika RTS.
- 2) Włączyć zasilanie pierwszego odbiornika Heating Mod/Var Receiver RTS (c), który będzie przyporządkowany do nadajnika RTS.
- 3) Wcisnąć jednocześnie przyciski Góra/Dół na nadajniku RTS: lampa grzewcza zaświeci się, a następnie zgaśnie.
- 4) Wcisnąć przycisk PROG nadajnika RTS: Lampa grzewcza włączy się, a następnie zgaśnie, co oznacza, że nadajnik RTS został zapisany w pamięci urządzenia Heating Mod/Var Receiver RTS.
- 5) Odłączyć zasilanie przyporządkowanego urządzenia Heating Mod/Var Receiver RTS (c), przed dodaniem kolejnego urządzenia Heating Mod/Var Receiver RTS.
- 6) Włączyć zasilanie kolejnego urządzenia Heating Mod/Var Receiver RTS, które będzie przyporządkowane i powtórzyc czynności określone w etapach 3), 4) i 5) dla każdego Heating Mod/Var Receiver RTS (d, e...).
- 7) Włączyć zasilanie wszystkich urządzeń Heating Mod/Var Receiver RTS przyporządkowanych do nadajnika RTS.

7.3.2 Sterowanie wielokrotne

← Rysunek O

Sterowanie wielokrotne: jedno urządzenie Heating Mod/Var Receiver RTS jest sterowane przez wiele nadajników RTS.

⚠ W pamięci urządzenia Heating Mod/Var Receiver RTS można zapisać maksymalnie 12 nadajników.

- 1) Wcisnąć przycisk PROG nadajnika RTS (a) zapisanego w pamięci, przytrzymując do momentu, aż lampa grzewcza włączy się, a następnie zgaśnie: urządzenie Heating Mod/Var Receiver RTS znajduje się w trybie programowania przez 2 minuty.
- 2) Wcisnąć krótko przycisk PROG nadajnika RTS (b), który będzie dodany:
 - Lampa grzewcza włączy się, a następnie zgaśnie; nadajnik RTS zostaje dodany.
 - Powtórzyc te oba etapy, aby dodać pozostałe nadajniki RTS.

8. Wskazówki i rady

8.1 Usterki urządzenia Heating Mod/Var Receiver RTS

Usterki	Możliwe przyczyny	Rozwiązania
Wcisnięcie przycisku nadajnika RTS nie powoduje włączenia ani wyłączenia promiennika.	Zasilanie sieciowe jest nieprawidłowe. Urządzenie Heating Mod/Var Receiver RTS jest nieprawidłowo podłączone.	Sprawdzić zasilanie. Sprawdzić okablowanie urządzenia Heating Mod/Var Receiver RTS
Nadajnik RTS nie został zapisany w pamięci urządzenia Heating Mod/Var Receiver RTS.	Nadajnik RTS nie został zapisany w pamięci urządzenia Heating Mod/Var Receiver RTS.	Wykonać procedurę zapisywania nadajnika RTS w pamięci.
Baterie nadajnika RTS są słabo naładowane.	Użyty nadajnik RTS nie jest kompatybilny z urządzeniem Heating Mod/Var Receiver RTS.	Sprawdzić kompatybilność obu produktów.
Lampa lub lampy grzewcze są przepalone.	Baterie nadajnika RTS są słabo naładowane.	Wymienić baterie na nowe o takich samych parametrach.
Lampa lub lampy grzewcze przyporządkowane do urządzenia Heating Mod/Var Receiver RTS mają moc ponad 3000 W.	Lampa lub lampy grzewcze są przepalone.	Wymienić lampę lub lampy grzewcze.
	Lampa lub lampy grzewcze przyporządkowane do urządzenia Heating Mod/Var Receiver RTS nie mają w sumie mocy większej niż 3000 W.	Sprawdzić, czy lampa lub lampy grzewcze przyporządkowane do urządzenia Heating Mod/Var Receiver RTS nie mają w sumie mocy większej niż 3000 W.

8.2 Wymiana nadajnika w przypadku jego zagubienia lub uszkodzenia

← Rysunek P

ⓘ Wyzerowanie ustawień jest wykonywane w przypadku zagubienia lub uszkodzenia wszystkich nadajników RTS.

⚠ Wyzerowanie ustawień powoduje wykasowanie wszystkich nadajników, natomiast moc grzewcza zapisana w pamięci jako pozycja komfortowa zostaje zachowana.

⚠ Zasilanie można dwukrotnie wyłączyć tylko w przypadku urządzenia Heating Mod/Var Receiver RTS, którego parametry muszą być wyzerowane!

- 1) Wyłączyć zasilanie sieciowe na 2 s.
- 2) Włączyć zasilanie sieciowe na około 10 s (co najmniej 5 s i maksymalnie 15 s).
- 3) Wyłączyć zasilanie sieciowe na 2 s.
- 4) Ponownie włączyć zasilanie sieciowe: lampa grzewcza wolno miga.
- 5) Wcisnąć krótko przycisk PROG nowego nadajnika RTS (f):
 - Lampa grzewcza włączy się, a następnie zgaśnie, co oznacza, że nowy nadajnik RTS został zapisany w pamięci urządzenia Heating Mod/Var Receiver RTS.

8.3 Przywrócenie początkowej konfiguracji

← Rysunek Q

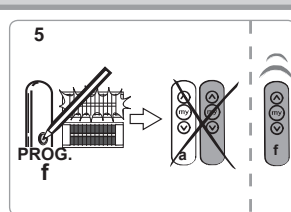
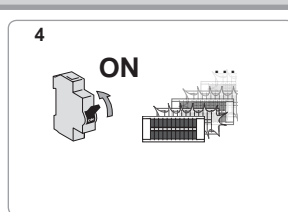
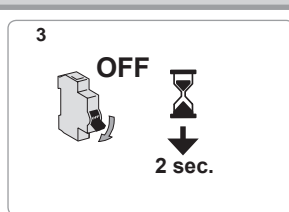
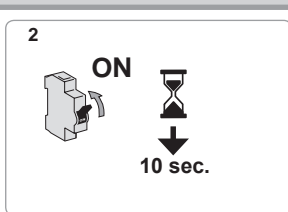
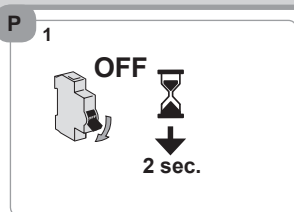
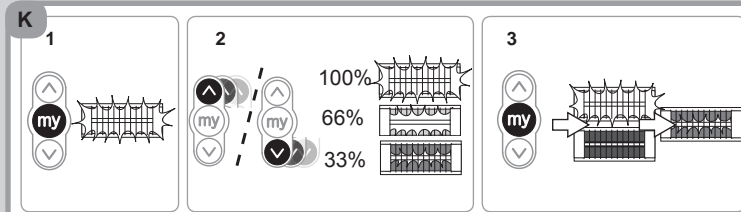
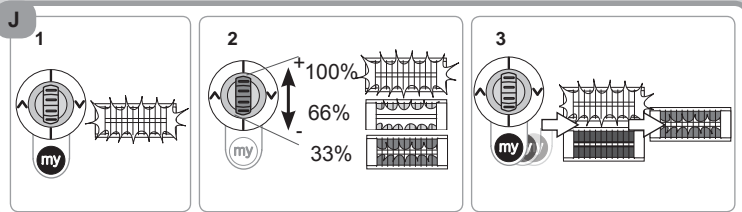
⚠ Wyzerowanie ustawień powoduje wykasowanie wszystkich nadajników i ustawienie pozycji komfortowej na 33% mocy grzewczej.

⚠ Zasilanie można dwukrotnie wyłączyć tylko w przypadku urządzenia Heating Mod/Var Receiver RTS, którego parametry muszą być wyzerowane!

- 1) Wyłączyć zasilanie sieciowe na 2 s.
 - 2) Włączyć zasilanie sieciowe na około 10 s (co najmniej 5 s i maksymalnie 15 s).
 - 3) Wyłączyć zasilanie sieciowe na 2 s.
 - 4) Ponownie włączyć zasilanie sieciowe: lampa grzewcza wolno miga.
 - 5) Wcisnąć przycisk PROG nadajnika RTS, przytrzymując do momentu aż lampa grzewcza włączy się, a następnie zgaśnie dwa razy z rzędu: wszystkie nadajniki zostają wykasowane.
- Zastosować procedury opisane w rozdziale «Uruchomienie», aby dodać nadajniki RTS.

9. Dane techniczne

Częstotliwość radiowa	433,42 MHz
Zasilanie	230 V ~ 50 Hz
Temperatura pracy	-20 °C + 30° C
Temperatura wystawienia	-20°C + 50°C
Maksymalna moc całkowita	3000 W
Maksymalne natężenie prądu	13 A
Bezpiecznik	F20 A
Typ wyłączenia	Krótka przerwa w zasilaniu lub wyłączenie elektroniczne
Stopień ochrony	IP44
Kategoria przepięć	2
Przypisana wartość napięcia udarowego	2500 V
Wymiary (mm)	120 x 152 x 58
Średnica kabla	od 7 do 12 mm
Przekrój żyły	od 1,5mm ² do 2,5mm ²
Liczba nadajników RTS, które można zaprogramować	maksymalnie 12
Poziom bezpieczeństwa	Klasa I
Stopień emisji zanieczyszczeń	2
Ilość cykli pracy (ręczne i automatyczne)	3000 (3E3)
Rodzaj pracy	1.B
Klasa oprogramowania	A
Odporność kabli na temperaturę	Minimum 105° C



EN 6.2 With an RTS control point

Figure I

- 1) To switch on the heating ramp:
 - Press the Up button.
- 2) To switch off the heating ramp:
 - Press the Down button.
- 3) To switch on the «my» favourite heating level directly:
 - Press the STOP/my button.
- 4) To increase the heating level:
 - Press and hold the Up button: the heating level increases to 33% then 66% then 100%.
 - Release the Up button when the required heating level is reached.
- 5) To reduce the heating level
 - Press and hold the Down button: the heating level is reduced from 100% to 66% then 33% then switches off.
 - Release the Down button when the required heating level is reached.

7. Optional settings

7.1 Modifying the «My» favourite heating level

- ① The favourite heating level on the Heating Mod/Var Receiver RTS is factory-set to 33% of maximum power. This favourite position may be modified as required.

7.1.1 From a Mod/Var range RTS control point

Figure J

A Mod/Var range RTS control point is an RTS control point with an adjustment thumbwheel.

- 1) Press the «My» button to switch on the heating lamp in the «my» favourite position.
- 2) Move the thumbwheel to adjust the heating level according to requirements: 33%, 66% or 100%.
- 3) Once the required heating level has been reached, press the «my» button until the heating lamp switches on then off. The new favourite heating level is programmed.

7.1.2 From an RTS control point

Figure K

- 1) Press the «My» button to switch on the heating lamp in the «my» favourite position.
- 2) Press and hold the up or down buttons to adjust the heating level as required: 33%, 66% or 100%.
- 3) Once the required heating level has been reached, press the «my» button until the heating lamp switches on then off. The new favourite heating level is programmed.

7.2 Adding/Deleting RTS control points

- ⚠ Up to 12 control points can be programmed into a Heating Mod/Var Receiver RTS.

- ① Proceed in the same way to add or remove a control point.

Figure L, M

- 1) Press the PROG button on the programmed RTS control point (a) until the heating lamp comes on then goes out:
 - The Heating Mod/Var Receiver RTS will be in programming mode for 2 mins.
- 2) Briefly press the PROG button on the RTS control point (b) to be added or deleted:
 - The heating lamp comes on then goes out; the RTS control point has been added/removed.

7.3 Creating multiple or group controls

7.3.1 Group control

Figure N

Group control: one RTS control point controls several Heating Mod/Var Receiver RTSs.

- 1) Switch off the power supply to all the Heating Mod/Var Receiver RTSs (c, d and e) to be controlled by a single RTS control point.
- 2) Switch on the power to the first Heating Mod/Var Receiver RTS (c) to be linked to the RTS control point.
- 3) Simultaneously press the Up/Down buttons on the RTS control point: the heating lamp comes on then goes out.
- 4) Press the PROG button on the RTS control point: the heating lamp will come on then go out again to indicate that the RTS control point has been programmed into the Heating Mod/Var Receiver RTSs.

- 5) Switch off the power to the Heating Mod/Var Receiver RTS (c) that has just been linked before adding the next Heating Mod/Var Receiver RTS.
- 6) Switch on the power to another Heating Mod/Var Receiver RTS to be linked, and repeat steps 3), 4) and 5) for each of the Heating Mod/Var Receiver RTSs (d, e, etc.).
- 7) Switch on the power to all the Heating Mod/Var Receiver RTSs linked to the RTS control point.

7.3.2 Multiple control

Figure O

Multiple control: one Heating Mod/Var Receiver RTS is controlled by several RTS control points.

- ⚠ Up to 12 control points can be programmed into a Heating Mod/Var Receiver RTS.

- 1) Press the PROG button on the programmed RTS control point (a) until the heating lamp comes on then goes out. The Heating Mod/Var Receiver RTS will be in programming mode for 2 mins.
- 2) Briefly press the PROG button on the RTS control point (b) to be added:
 - The heating lamp comes on then goes out; the RTS control point has been added/removed.
- Repeat these two steps to add each RTS control point.

8. Tips and recommendations

8.1 A problem with the Heating Mod/Var Receiver RTS?

Problems	Possible causes	Solutions
The heating ramp cannot be operated by pressing one of the buttons on the RTS control point.	The power supply is faulty. The Heating Mod/Var RTS Receiver is incorrectly connected. The RTS control point has not been programmed into the Heating Mod/Var Receiver RTS.	Check the power supply. Check the Heating Mod/Var Receiver RTS wiring Follow the procedure for programming an RTS control point.
	The RTS control point used is not compatible with the Heating Mod/Var Receiver RTS.	Ensure the two products are compatible.
	The batteries in the RTS control point are weak.	Replace the batteries with identical ones.
	The heating lamp(s) is/are blown.	Replace the heating lamp(s).
	The heating lamp or lamps linked to the Heating Mod/Var Receiver RTS are in excess of 3000 W.	Ensure that the heating lamp or lamps linked to the Heating Mod/Var Receiver RTS do not exceed 3000 W in total.

8.2 Replacing a lost or broken control point

Figure P

- ① This reset is carried out if all the RTS control points have been lost or broken.

- ⚠ This reset removes all control points but retains the favourite heat level programmed.

- ⚠ Only switch off the power twice to the Heating Mod/Var Receiver RTS to be reset!

- 1) Cut the power supply for 2 seconds.
- 2) Switch the power supply back on for approximately 10 seconds (for at least 5 seconds but no longer than 15 seconds).
- 3) Cut the power supply for 2 seconds.
- 4) Switch the power supply back on: the heating lamp flashes slowly.
- 5) Briefly press the PROG button on the new RTS control point (f):
 - The heating lamp will come on then go out again to indicate that the RTS control point has been programmed into the Heating Mod/Var Receiver RTSs.

8.3 Restoring the original configuration

Figure Q

- ⚠ This reset removes all control points and resets the favourite heating level to 33% of the total power.

- ⚠ Only switch off the power twice to the Heating Mod/Var Receiver RTS to be reset!

- 1) Cut the power supply for 2 seconds.
- 2) Switch the power supply back on for approximately 10 seconds (for at least 5 seconds but no longer than 15 seconds).
- 3) Cut the power supply for 2 seconds.
- 4) Switch the power supply back on: the heating lamp flashes slowly.
- 5) Press the PROG button on the RTS control point until the heating lamp comes on then goes out twice in succession: all control points have been deleted.
 - Follow the procedures in the section entitled "Commissioning" to add RTS control points.

9. Technical data

Radio frequency	433.42 MHz
Power supply	230 V ~ 50 Hz
Operating temperature	-20°C + 30°C
Exposure temperature	-20°C + 50°C
Maximum total power	3000 W
Rated current	13 A
Fuse	F20 A
Break type	Micro break and electronic break
Index protection rating	IP44
Overvoltage category	2
Impulse withstand voltage	2500 V
Dimensions (mm)	120 x 152 x 58
Cable diameter	from 7 mm to 12 mm
Conductor cross section	from 1.5mm ² to 2.5mm ²
Number of programmable RTS control points	12 maximum
Safety level	Class I
Pollution index	2
Number of cycles (manual and automatic)	3000 (3E3)
Type of operation	1.B
Software class	A
Cable temperature resistance	Minimum 105° C

