

LEVIXO 30-50 RTS

CZ Návod k instalaci

OBSAH

1. OBECNÉ INFORMACE	2
2. BEZPEČNOST	2
2.1. Obecné informace	2
2.2. Bezpečnostní pokyny	2
3. POPIS PRODUKTU	4
3.1. Prostorové požadavky	4
3.2. Typická instalace	4
4. INSTALACE	5
4.1. Montáž stojanu s pohonem na upevňovací podstavec (volitelný) do betonové patky	5
4.2. Montáž stojanu s pohonem bez použití upevňovacího podstavce	5
4.3. Určení montážního postupu dle orientace závory	6
4.4. Pravostranná montáž (opačná k továrnímu nastavení)	7
4.5. Montáž ramene závory	8
4.6. Nasazení ochranného pryžového profilu (volitelné příslušenství)	8
4.7. Vyvážení ramene závory	9
4.8. Kabelové připojení	9
5. UVEDENÍ DO PROVOZU	10
5.1. Programování dálkových ovladačů	10
5.2. Nastavení koncových poloh	11
6. PROVOZ ZVEDÁNÍ ZÁVORY	12
7. PŘIPOJENÍ DOPLŇKOVÝCH ZAŘÍZENÍ	12
8. NASTAVENÍ PARAMETRŮ	13
9. ODEBRÁNÍ VŠECH DÁLKOVÝCH OVLADAČŮ	13
10. ÚDRŽBA	13
11. DIAGNOSTIKA	14
12. TECHNICKÉ ÚDAJE	15

1. OBECNÉ INFORMACE

Společnost Somfy prohlašuje, že tento produkt splňuje základní požadavky a respektuje další příslušná opatření dle směrnice 98/37/CEE. Text prohlášení o shodě je k dispozici na stránkách www.somfy.com/ce (Levixo 50 RTS). Produkt může být používán v zemích Evropské unie, ve Švýcarsku a Norsku.

Tato kompaktní elektromechanická závora je určena k vymezení soukromých pozemků, parkovišť nebo areálů s vyhrazeným vjezdem. Je dostupná pro dvě základní šířky – buď 3, nebo 5 metrů.

Stojan s pohonem je dodáván s továrním nastavením pro levostrannou montáž (při pohledu zevnitř). V případě potřeby je možno toto nastavení obrátit.

Pro osazení stojanu závory lze použít upevňovací podstavec (volitelné příslušenství).

V zájmu prodloužení životnosti závory se doporučuje instalovat také opěrnou vidlici ramene (volitelné příslušenství).

2. BEZPEČNOST

2.1. Obecné informace

Před instalací tohoto produktu Somfy si v každém případě prostudujte tento návod k instalaci a připojené bezpečnostní pokyny. Produkt Somfy musí být instalován odborně způsobilou montážní firmou, jejímž pracovníkům je tento návod určen.

Zařízení není určeno k používání osobami (včetně dětí) se sníženými fyzickými, smyslovými či mentálními schopnostmi nebo osobami bez odpovídajících znalostí či zkušeností, ledaže by byly pod dohledem osoby odpovědné za jejich bezpečnost nebo byly předem poučeny o používání tohoto zařízení.

Za užití bezpečnostních prvků, které nejsou firmou Somfy schváleny, nese plnou odpovědnost firma provádějící instalaci.

Montážní firma musí dodržovat normy a právní předpisy platné v zemi, v níž je instalace prováděna, a musí své zákazníky informovat o zásadách používání a údržby produktu.

Jakékoli užití produktu pro jiný účel, než stanoví firma Somfy, je zakázáno a v důsledku znamená ztrátu záruky. V takovém případě, stejně jako při nedodržení pokynů zde uvedených, nese firma Somfy žádnou odpovědnost za možné následky.

2.2. Bezpečnostní pokyny



- **Firma Somfy odmítá nést odpovědnost za bezpečnost a správnou funkčnost závory, pokud jsou použity díly od jiných výrobců.**
- **Bez výslovného souhlasu firmy Somfy nejsou dovoleny jakékoli úpravy součástí pohonné jednotky.**
- **Poučte uživatele o funkcích ovládacích prvků a o možnosti nouzového manuálního otevření závory.**
- **Instalace provedené v rozporu s pokyny uvedenými v tomto návodu nebo nesprávné používání produktu mohou vést ke zranění osob či k poškození vybavení.**

Platné normy

- Součástí, z nichž celý mechanismus sestává, musí být v souladu s evropskými směrnicemi EMC 2004/108/EC, LVD 6006/95/EC, 2006/42/EC a jejich následnými modifikacemi. Pro užití v zemích mimo rámec běžného trhu se doporučuje vedle platných národních norem dodržovat i normy výše uvedené, aby byla zaručena náležitá bezpečnostní opatření.
- Instalace musí být prováděna v souladu s ustanoveními evropských směrnic EMC 2004/108/EC, LVD 6006/95/EC, 2006/42/EC a jejich následných modifikací.

Místo instalace

- Předem zajistěte, aby místo instalace splňovalo požadavky platných norem. Především poloha osazení pohonné jednotky musí umožňovat bezpečné a snadné ruční odjištění závory.
- Ujistěte se, že mezi závorou a okolními pevnými prvky nejsou potenciálně nebezpečné zóny (riziko přimáčknutí, přiskřípnutí či zachycení při pohybu závory).
- Neinstalujte produkt do potenciálně explozivního prostředí.

Instalace



Před otevřením dvířek stojanu s pohonem je nezbytné, aby byla uvolněna pružina. Toho docílíte zvednutím ramene závory do kolmé polohy.

- Závora smí být užívána pouze pro umožnění průjezdu vozidel. Chodci nesmějí procházet místem působnosti automatického systému závory. Pro pěší průchod je zapotřebí zřídit samostatný vstupní prostor.
- V průběhu pohybu mějte závoru pod dohledem.
- Fixní řídicí prvky a dálkové ovladače umístěte mimo dosah dětí.

- Jakýkoli ovladač bez možnosti zablokování musí být instalován v přímé dohledové vzdálenosti a dostatečně daleko od pohyblivých částí. Musí být instalován alespoň 1,5 m od země a nesmí být veřejně přístupný.
- Likvidaci obalového materiálu (umělé hmoty, papírové lepenky, polystyrenu aj.) proveďte v souladu s platnými předpisy. Nylonové a polystyrenové obaly nenechávejte v dosahu dětí.
- Návod k instalaci si uschovejte tak, aby byl v případě potřeby kdykoli k nahlédnutí.

Při instalaci závory

- Nenoste náramky, řetízky apod.
- Při vrtní a svařování používejte speciální brýle a ochranné pomůcky.
- Používejte vhodné nářadí.
- Nepřipojujte zařízení k elektrické síti, dokud není instalace dokončena.
- Při manipulaci se stojanem a s ramenem závory si počínejte opatrně, abyste předešli možnému poranění.

Elektrické napájení

- **Aby motor závory mohl fungovat, musí být připojen ke zdroji napětí 230 V ~ 50 Hz.**
Přívodní kabel musí:
 - být vyhrazen pouze pro připojení motoru,
 - mít průřez jednotlivých vodičů alespoň 1,5 mm²,
 - být vybaven schváleným omnipolárním spínačem, který má rozestupy kontaktů alespoň 3,5 mm a je opatřen ochranným prvkem (pojistkou nebo jističem 16 A) a diferenciálním jističem (30 mA),
 - být instalován ve shodě s platnými bezpečnostními normami pro elektrické systémy,
 - být vybaven přepěťovou ochranou (v souladu s normou NF C 61740, maximální reziduální napětí 2 kV).
- Zkontrolujte, zda je správně provedeno uzemnění – připojte všechny kovové části sestavy a všechny instalační komponenty opatřené ukostřovacími svorkami.

Bezpečnostní prvky

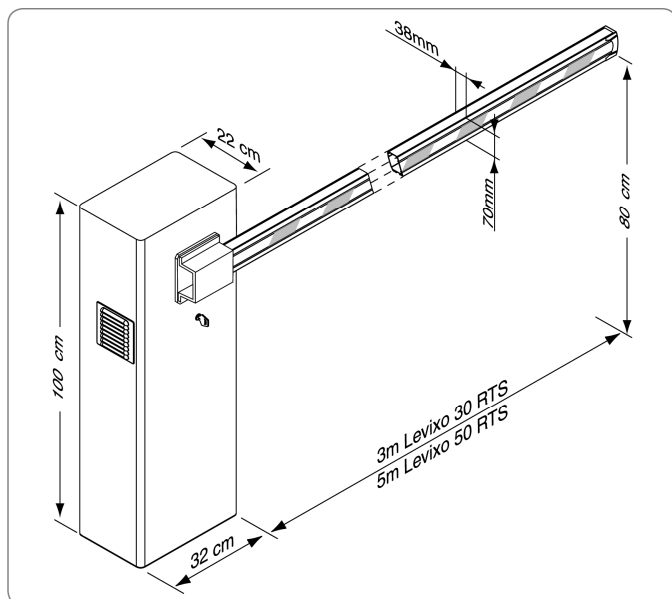
- Zvolené bezpečnostní příslušenství musí být v souladu s normami a směrnice platnými v zemi, v níž je instalace prováděna.
- Všechny bezpečnostní prvky (fotoelektrické buňky, kontaktní lišty atd.) potřebné pro ochranu zóny s potenciálním rizikem přimáčknutí, přiskřípnutí či zachycení při pohybu brány instalujte v souladu s příslušnými směrnice a technickými normami.
- Na viditelné místo instalujte alespoň jedno světelné signalizační zařízení (maják).
- Opatřte průjezdné místo značkou, která zakazuje pěší průchod.

Údržba

- Pravidelně kontrolujte technický stav stojanu a ramene závory. Je-li některá součást ve špatném stavu, je nutno ji opravit, vyztužit, popřípadě i vyměnit. Kontrolujte, zda jsou šrouby a ostatní upevňovací prvky součástí zařízení řádně utaženy.
- Před prováděním zásahu do instalace vypněte zdroj elektrického napájení.
- Při údržbě a v případě oprav používejte výhradně originální díly.

3. POPIS PRODUKTU

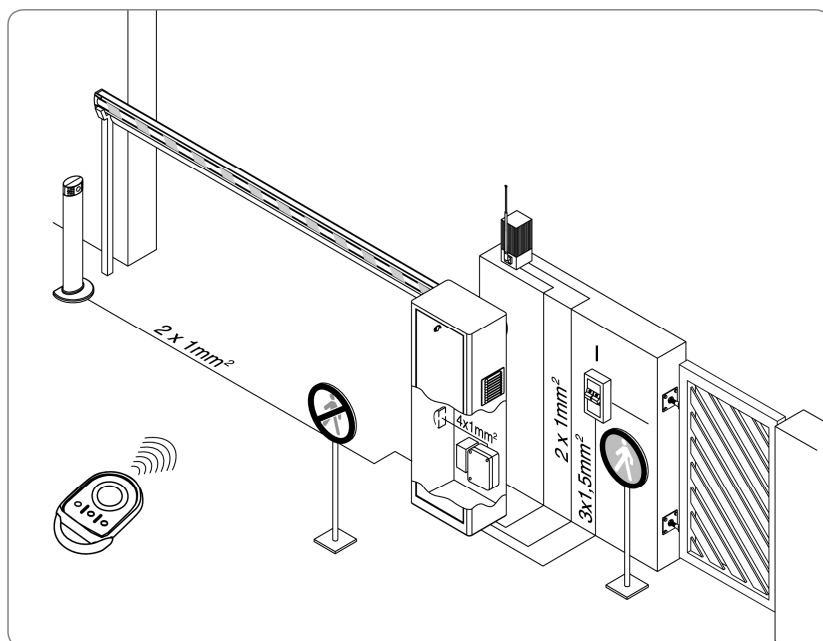
3.1. Prostorové požadavky



Použitelná délka ramene

Příslušenství ramene		Bez pryžového profilu	1 pryžový profil	2 pryžové profily
Levixo 50	A	min.		5,0 m
		max.		5,0 m
	B	min.	4,4 m	3,9 m
		max.	5,0 m	5,0 m
Levixo 30	C	min.	2,9 m	2,8 m
		max.	3,0 m	3,0 m

3.2. Typická instalace



4. INSTALACE

4.1. Montáž stojanu s pohonem na upevňovací podstavec (volitelný) do betonové patky

Pokud je stojan instalován bez upevňovacího podstavce, přejděte rovnou k oddílu 4.2.

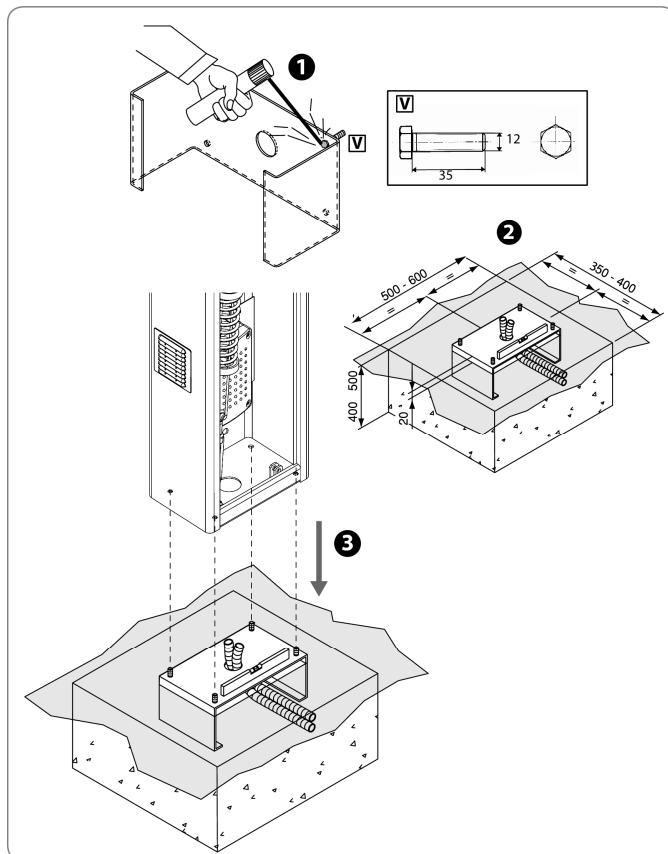


Před otevřením dvířek stojanu s pohonem je nezbytné, aby byla uvolněna pružina. Toho docílíte zvednutím ramene závory do kolmé polohy.



Dvířka stojanu s pohonem musí směřovat do areálu.

- Na příslušném místě připravte jámu pro betonovou patku podle druhu terénu.
- Do výkopu uložte několik chrániček (husích krkú) pro protažení elektrické kabeláže.
- Čtyři šrouby dodávané spolu s upevňovacím podstavcem nasadte nadoraz do otvorů v rozích podstavce tak, aby závity vyčnívaly z podstavce ven. V této poloze přivařte hlavičky šroubů ke korpusu podstavce (1). Svary opatřte antikorozním prostředkem. Podstavec vypoďte tak, aby vyčníval cca 20 mm nad úroveň okolního terénu (2).
- Vyplňte jámu betonovou směsí, s pomocí vodováhy zkontrolujte, zda je upevňovací podstavec v obou směrech v rovině, případně jej vyrovnejte (3) a nechte beton vytvrdnout.
- Zajistěte stojan dotažením matic M12.



4.2. Montáž stojanu s pohonem bez použití upevňovacího podstavce



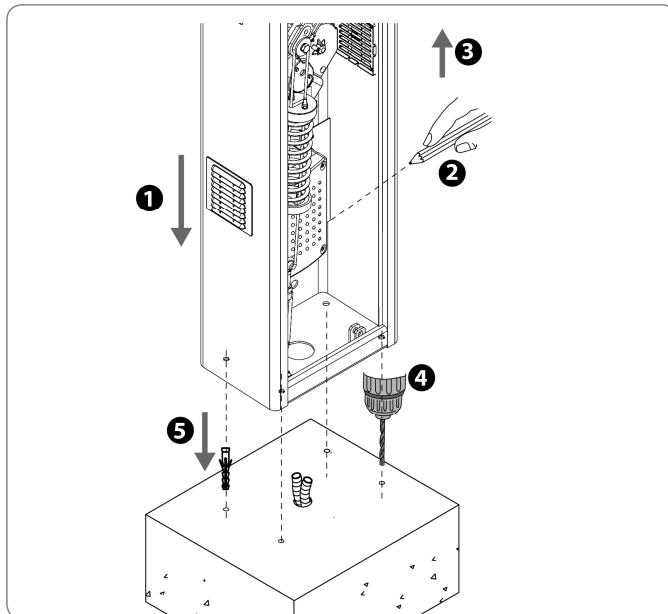
Před otevřením dvířek stojanu s pohonem je nezbytné, aby byla uvolněna pružina. Toho docílíte zvednutím ramene závory do kolmé polohy.



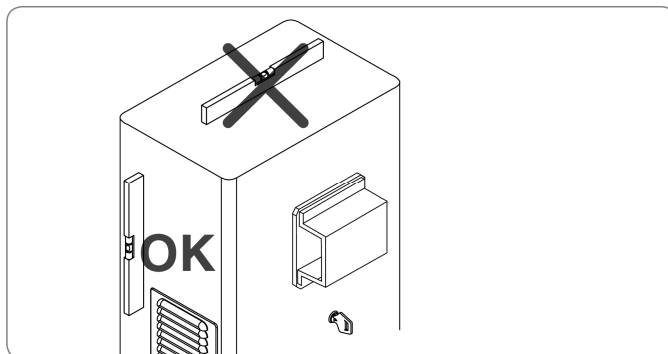
Dvířka stojanu s pohonem musí směřovat do areálu.

Postupujte podle nákresu vpravo.

Poznámka: Hmoždinky nejsou součástí dodávky.



Vrchní strana krytu pohonné jednotky je mírně nakloněna, aby z ní mohla dešťová voda stékat. Správnost vyrovnaní stojanu kontrolujte na svislých stranách krytu.



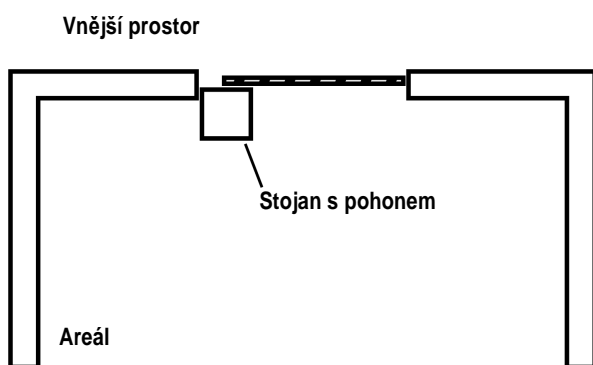
4.3. Určení montážního postupu dle orientace závory

Postavíte-li se v průjezdném prostoru čelem ven z areálu, pak:

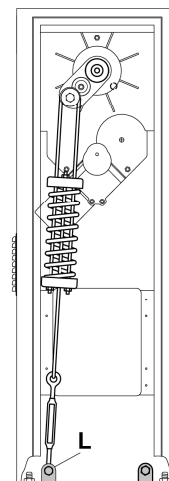
- je-li stojan s pohonem po vaší levici, pokračujte přímo montáží ramene závory – oddíl 4.5.
- je-li stojan s pohonem po vaší pravici, musíte nejprve mechanismus přestavět pro pravostrannou montáž – oddíl 4.4.

Poznámka: Mechanismus závory je z výroby nastaven pro levostrannou montáž.

Levostranná montáž

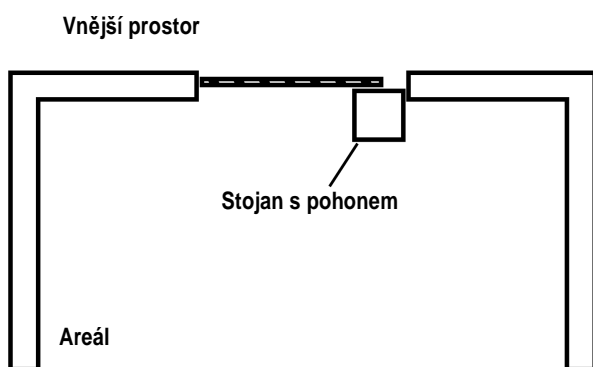


Umístění stojanu s pohonem

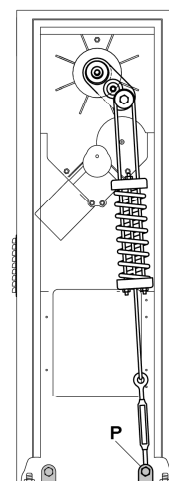


Pozice pružiny uvnitř stojanu

Pravostranná montáž



Umístění stojanu s pohonem



Pozice pružiny uvnitř stojanu

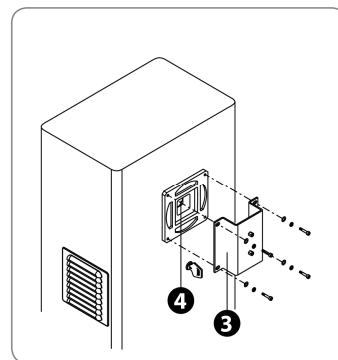
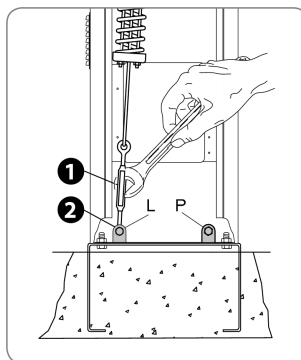
4.4. Pravostranná montáž (opačná k továrnímu nastavení)

Tento postup zahrnuje změnu pozice či orientace určitých vnitřních součástí (viz dále), která je předpokladem pro pravostrannou montáž závory.

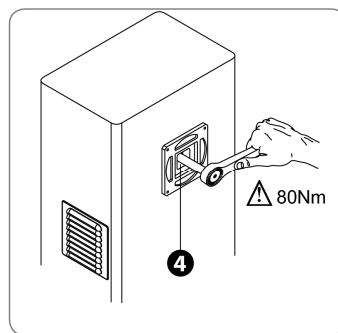
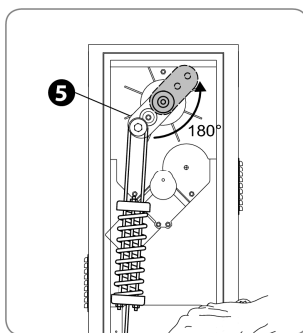


Před jakýmkoli zásahem do součástí uvnitř stojanu s pohonem je nezbytné, aby byla uvolněna pružina. Toho docílíte zvednutím ramene závory do kolmé polohy. Zajistěte rameno otočením klíčku do polohy „zamknuto“.

- Pomocí plochého klíče Ø 19 mm zcela povolte napínací šroub ① pružiny, aby bylo možno vyjmout šroub s maticí ②, jimiž je napínací šroub připevněn k rámu stojanu v místě úchytu „L“.
- Odšroubujte a sejměte držák ③ ramene a pomocí nástrčného klíče s hlavicí Ø 19 mm (odstup ráčny alespoň 40 mm) povolte šroub ④ tak, aby bylo možno otáčet páčkou ⑤.

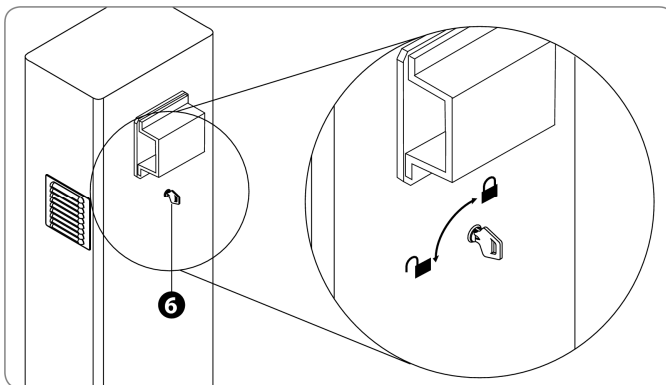


- Otočte páčkou ⑤ o 180° oproti původní poloze, dle nákresu. **Poznámka:** Při otočení o 180° je možná jediná poloha a je označena ryskou.

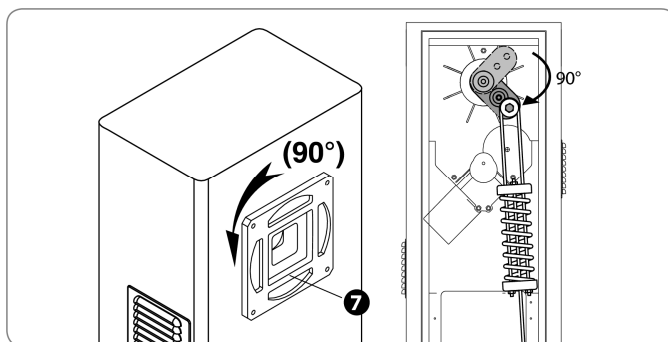


Dejte pozor, abyste nepoškodili spínače koncových poloh.

- Pomocí momentového klíče utáhněte šroub ④ momentem cca 80 Nm. Tím dojde k opětovné fixaci páčky ⑤.
- Klíčkem ⑥ otočte do polohy „odemknuto“ pro ruční manipulaci.



- Podložní deskou ⑦ rameno závory otočte o 90° proti směru hodinových ručiček.
- Zajistěte rameno otočením klíčku ⑥ do polohy „zamknuto“.

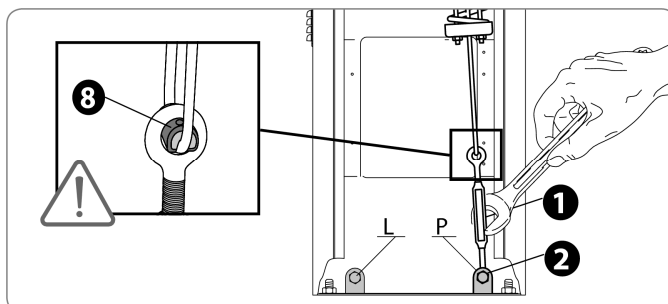


- Pomocí pojistného šroubu s maticí ② připevněte volný konec napínacího šroubu ① pružiny k rámu stojanu v místě úchytu „P“.



Nezapomeňte přemístit část ⑧ nacházející se mezi napínacím šroubem a pružinou.

- Seřídte napínací šroub ①, aby mírně přitáhl pružinu.
- V řídicí jednotce navzájem zaměňte hnědý a černý vodič připojení motoru (na svorkách 3 a 5).



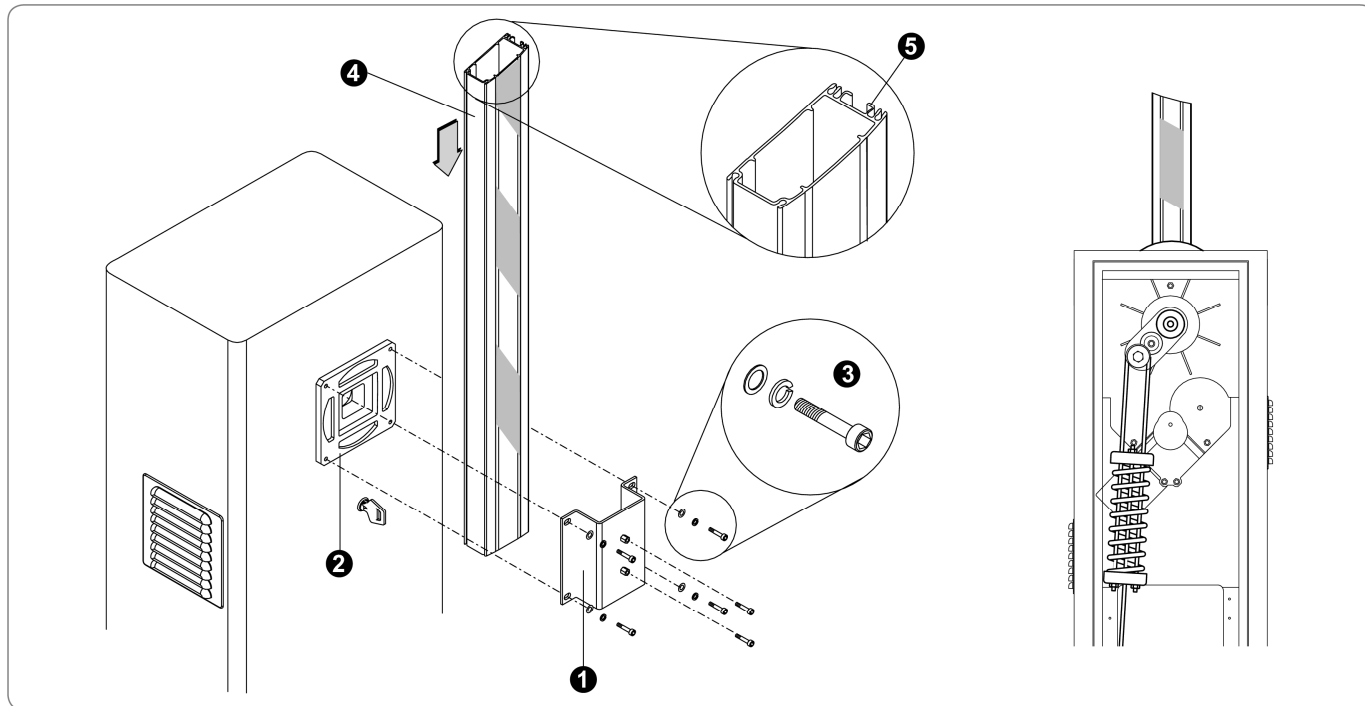
4.5. Montáž ramene závory

- Rameno připevňujte ve zvednuté (svislé) poloze.
- Rameno ④ přichyťte pomocí držáku ① a šroubů s podložkami ③ k podložní desce ②.



Rameno připevněte tak, aby při sklopení ramene směřoval zdvojený profil ⑤ dolů.
Dbejte na správné sesazení držáku ① a podložní desky ② ramene.

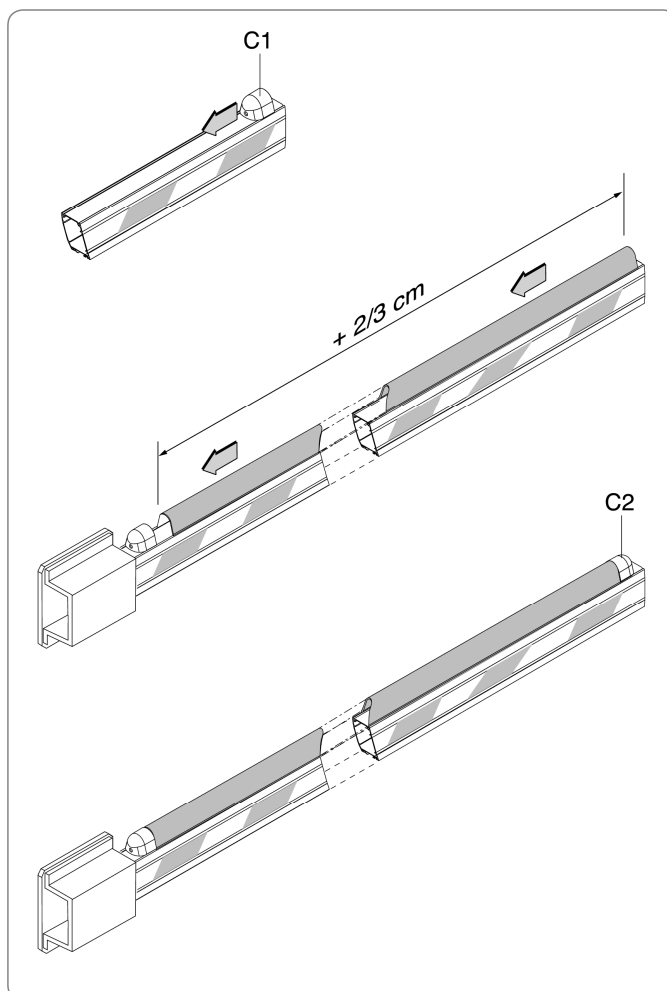
- Závora je implicitně vyvážena pro jmenovitou délku ramene (tedy pro 3 m u závory Levixo 30 / pro 5 m u závory Levixo 50). V případě, že rameno zkracujete, je nutno provést jeho vyvážení podle oddílu 4.7.



4.6. Nasazení ochranného pryžového profilu (volitelné příslušenství)

- Nasadte krytku C1 a v drážkách ji nasuňte k pevnému konci ramene.
- Přikraťte ochranný pryžový profil na požadovanou délku (bez délky koncových krytek) + 2/3 cm navíc.
- Ochranný pryžový profil nasuňte v drážkách až ke krytce C1.
- Nasadte krytku C2.



Poznámka: Doporučujeme přitmelit pryžový profil ke krytkám C1 a C2 silikonovým tmelem, aby při posouvání v drážkách na rameni závory držely tyto tři části pohromadě.



4.7. Vyvážení ramene závory

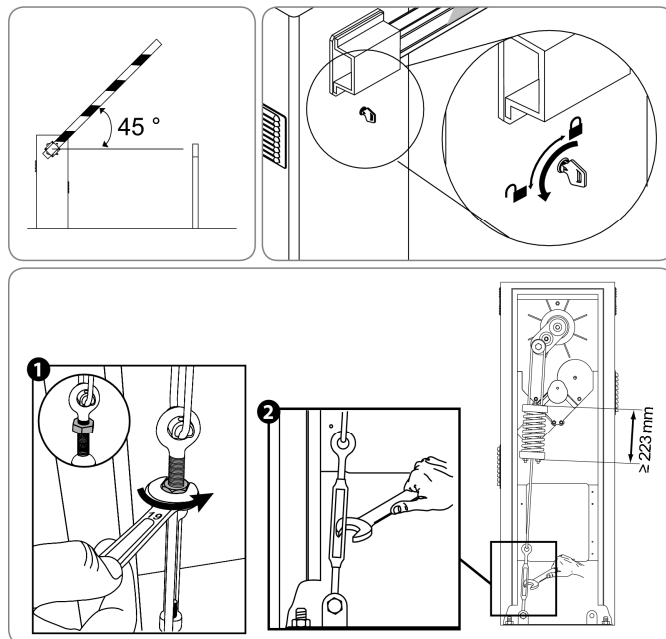


Před jakýmkoli zásahem do součástí uvnitř stojanu s pohonem je nezbytné, aby byla uvolněna pružina. Toho docílíte zvednutím ramene závory do kolmé polohy.

- Odjistěte rameno závory (klíčkem otočte do polohy „odemknuto“ .
- Ručně uveďte závoru do střední polohy.
- Uvolněte pojistnou matici ❶.
- Napínacím šroubem upravte pnutí pružiny (viz ❷) tak, aby rameno zůstalo vyvážené pod úhlem cca 45°:
 - Má-li závora tendenci se zvedat, pnutí pružiny snižte.
 - Má-li závora tendenci klesat, pnutí pružiny zvýšte.
- Dotáhněte pojistnou matici ❶.
- Zajistěte rameno závory (klíčkem otočte do polohy „zamknuto“ .



Při spouštění ramene nesmí být stavěcí pružina nikdy zcela stlačena. Minimální délka stlačené pružiny při vodorovné poloze ramene je 223 mm (viz nákres).

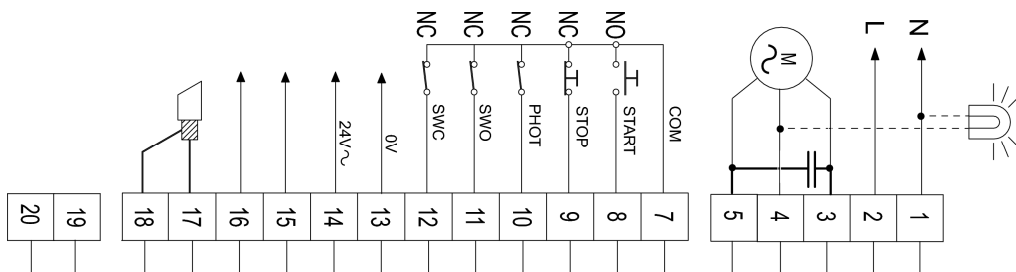


4.8. Kabelové připojení

4.8.1. Základní schéma zapojení kabeláže



- **Kabeláž nízkého napětí (230 V) musí být vedena odděleně od kabeláže bezpečného malého napětí. Použijte k tomu vhodné kabelové vývodky a vázací pásky.**
- **Vodiče nízkého napětí (230 V) musí být na koncích odizolovány, správně přeskupeny a přichyceny v blízkosti příslušných konektorů tak, aby v případě vypojení nemohlo dojít ke kontaktu se svorkami 7–20.**
- **Pro 230V vedení použijte kabely s dvojitou izolací.**
- **Všechny bezpečnostní prvky (fotoelektrické buňky, kontaktní lišty atd.) potřebné pro ochranu zóny s potenciálním rizikem přímáknutí, přiskřípnutí či zachycení při pohybu brány instalujte v souladu s příslušnými směrnici a technickými normami.**



Svorky	Popis	Funkce
1	N	Připojení nulovacího vodiče jednofázové soustavy 230 V~, 50 Hz
2	L	Připojení fázového vodiče jednofázové soustavy 230 V~, 50 Hz
3-4-5		Připojení motoru (4 = sdílená svorka, 3 a 5 = motor a kondenzátor)
1-4		Výstup 230V pro oranžový maják
7	COM	Sdílená svorka pro ovládací vstupy (8-9-10-11-12)
8	START	Vstup ovládacího místa, sekvenční režim
9	STOP	Vstup ovládacího místa (pouze spouštění závory)
10	PHOT	Vstup fotoelektrických buněk
11	SWO	Spínač koncové polohy pro zvedání závory
12	SWC	Spínač koncové polohy pro spouštění závory
13-14	0V-24V~	Výstup střídavého napětí 24 V pro napájení doplňkových zařízení
15-16		Nevyužité výstupy
17	ANT	Anténa – jádro
18	ANT	Anténa – stínění
19	COM	Sdílená svorka
20	PED	Nevyužito

4.8.2. Připojení antény

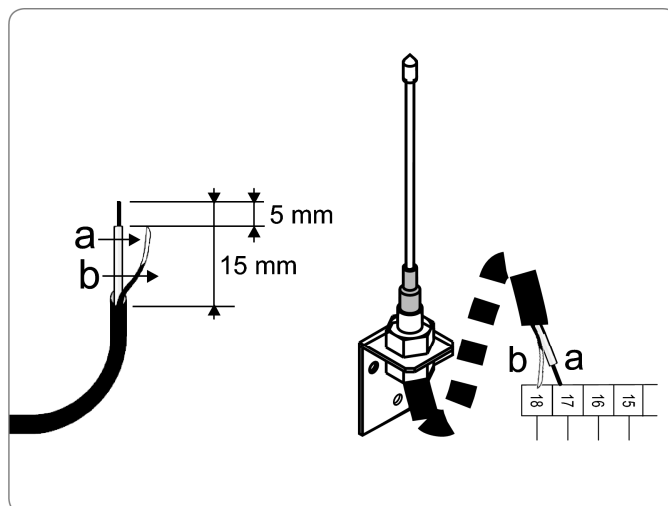
Pro optimální příjem signálu nesmí být anténa zkracována a musí se nacházet co možno nejdále od svorkovnice a přívodních kabelů nízkého napětí (230 V). Musí být instalována dostatečně vysoko a musí být viditelná z dálky.



Anténu připevněte ke stojanu – mezi stojan a základnu antény však nasadte izolační podložku.

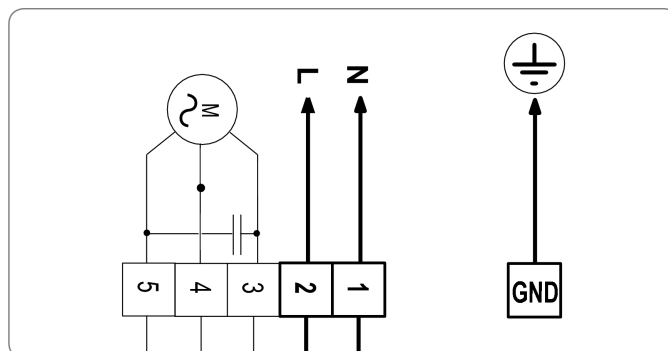
Je-li koaxiální kabel příliš dlouhý, zkraťte jej. Zkrácením kabelu selepší signál (koaxiální kabel, který je příliš dlouhý, nastavovaný nebo spojovaný šroubovými svorkami, způsobí zkrácení signálu).

Upevňovací destička je aktivní součástí antény a nesmí být odstraněna ani upravována.



4.8.3. Připojení k elektrické síti

Pro připojení k elektrické síti použijte standardní vícežilový kabel o průřezu vodičů alespoň 3 x 1,5 mm².



5. UVEDENÍ DO PROVOZU



Před uvedením do provozu se ujistěte, že závora je řádně vyvážena (viz oddíl 4.7. „Vyvážení ramene závory“).

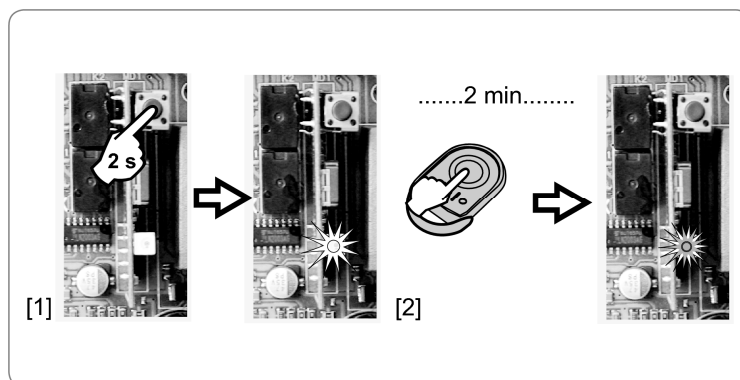
5.1. Programování dálkových ovladačů

Pro přiřazení dálkového ovladače:

[1]. Na řídicí jednotce stiskněte a po dobu 2 s přidržte tlačítko PROG. Rozsvítí se červená kontrolka.

[2]. Na 2 minuty podržte tlačítko dálkového ovladače, který má být pohonné jednotce přiřazen. Jakmile je přiřazení hotovo, červená kontrolka začne blikat.

Provádí-li se tento postup pro kanál, k němuž je již přiřazen jiný ovladač, pak se původní přiřazení přepíše novým.



Pro přidání dalších dálkových ovladačů:

opakujte postup popsany výše.

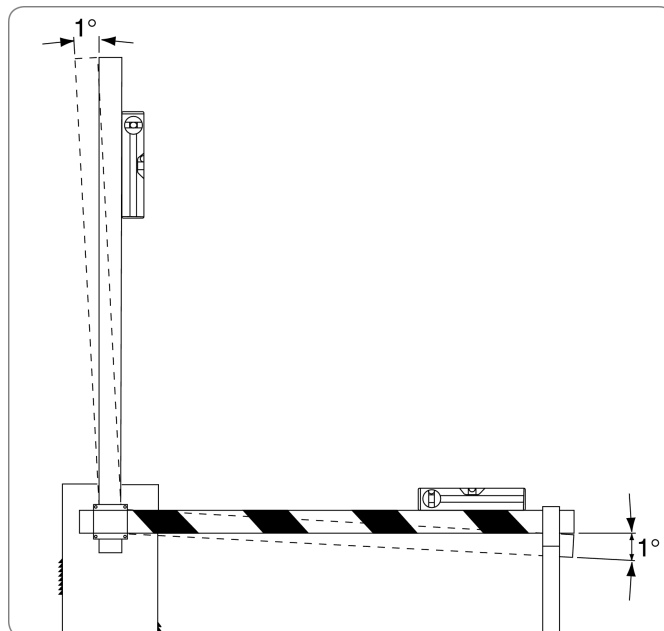
Pro ukončení programovacího režimu bez přiřazení ovladače:

krátce stiskněte tlačítko PROG na řídicí jednotce.

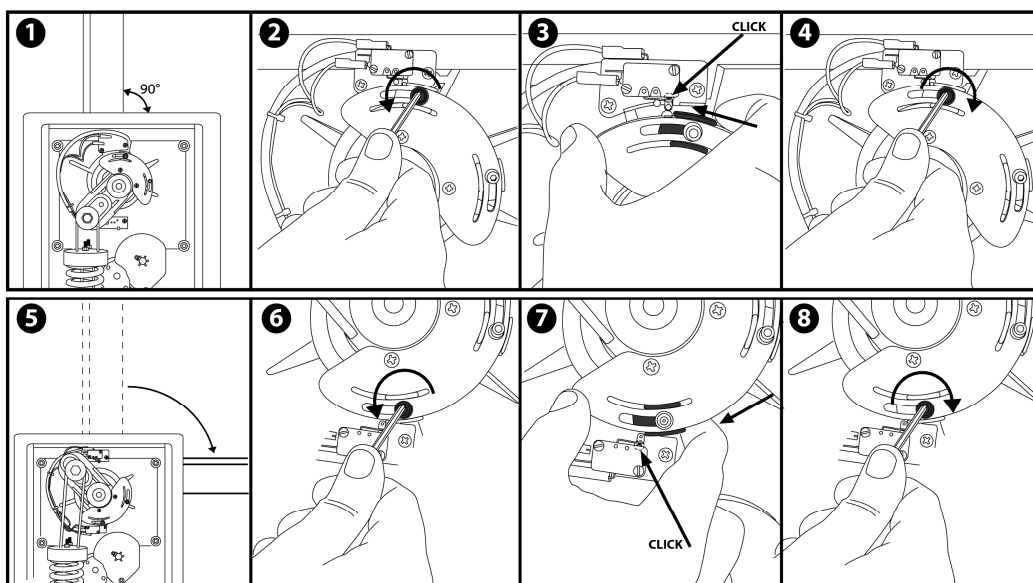
5.2. Nastavení koncových poloh

Závora je vybavena seřiditelnými elektrickými spínači koncových poloh a mechanickými dorazy.

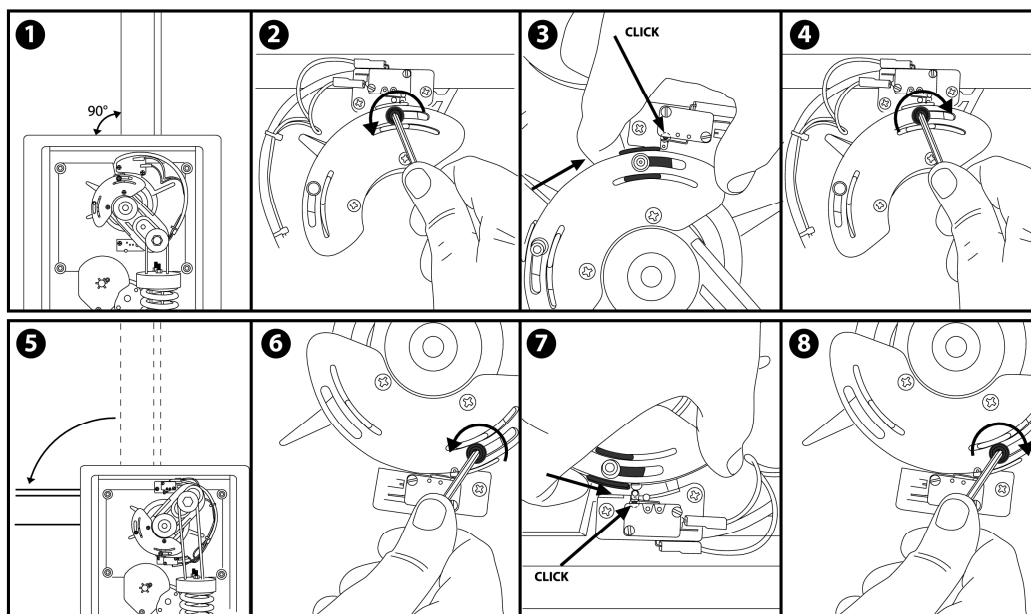
Mezi elektrickým spínačem koncové polohy a mechanickým dorazem musí být ponechána úhlová rezerva cca 1° – jak pro zvedání, tak pro spouštění závory, aby nedošlo k poškození spínačů koncových poloh.



5.2.1. Nastavení koncových poloh pro levostrannou montáž



5.2.2. Nastavení koncových poloh pro pravostrannou montáž



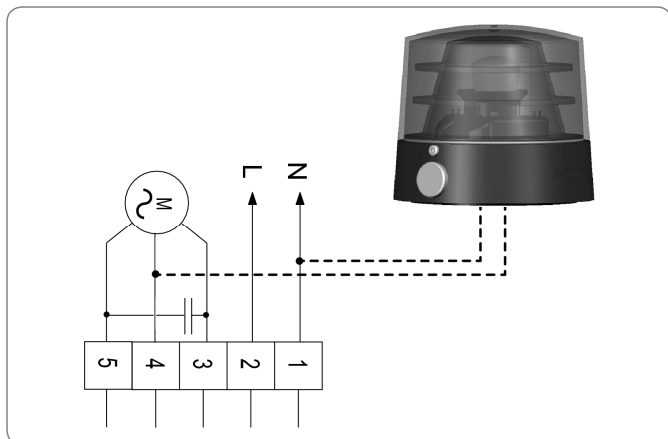
6. PROVOZ ZVEDÁNÍ ZÁVORY

Viz uživatelskou příručku.

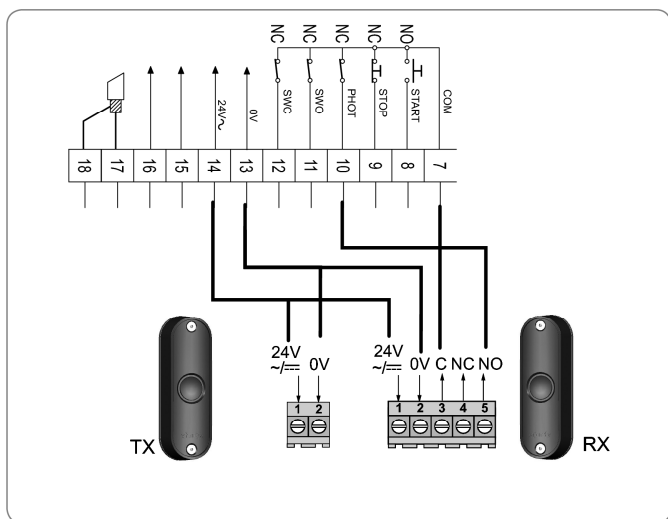
7. PŘIPOJENÍ DOPLŇKOVÝCH ZAŘÍZENÍ

Oranžový maják 230 V

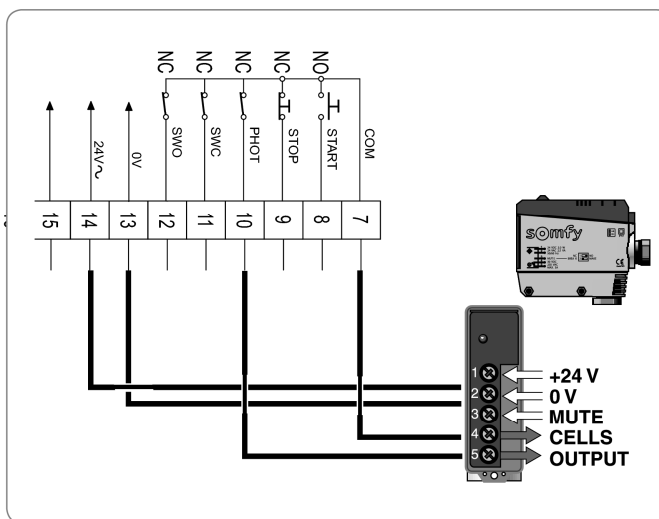
(obj. č. 9 015 034)



Fotoelektrické buňky

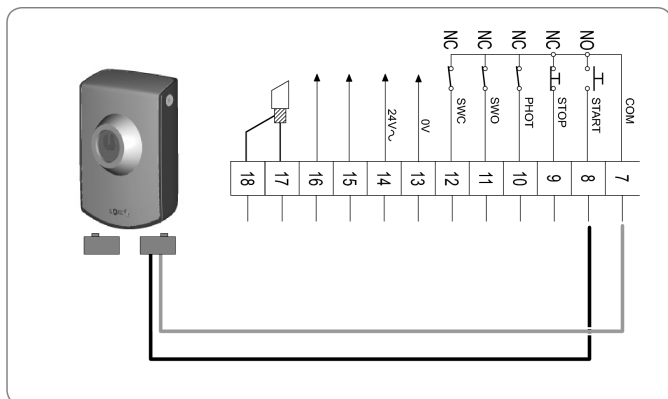


Reflexní fotobuňka

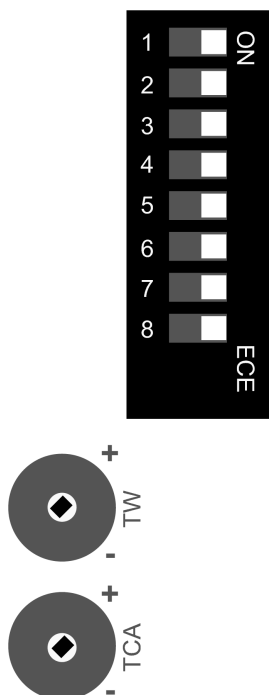


Na reflexní fotobuňce nastavte přepínače DIP1 a DIP2 na ON (zapnuto).

Klíčový spínač s kabelovým připojením



8. NASTAVENÍ PARAMETRŮ

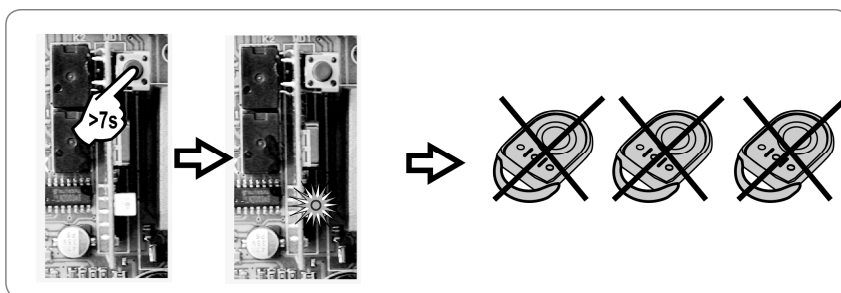


Potenciometry: slouží k nastavení časovače automatického spuštění závory a k nastavení doby chodu motoru.		
TCA: Automatické spuštění závory	0 až 90 sekund	Nastavení prodlevy automatického spuštění závory – je-li přepínač DIP1 v poloze ON (zapnuto).
TW: Doba chodu motoru	0 až 120 sekund	Doba chodu motoru by měla být o něco delší než skutečná doba spuštění závory.
Přepínač DIP: slouží k výběru provozního režimu motoru a doplňkových zařízení		
1: Automatické spuštění závory	ON: Aktivuje automatické spuštění	Závora se spustí po uplynutí nastavené prodlevy (TCA).
	OFF: Deaktivuje automatické spuštění	
2: Aktivita fotoelektrických buněk	ON: Jen v režimu spuštění	Je-li během spuštění detekována překážka, závora se zastaví a pak se zvedne. V režimu zvedání jsou fotobuňky neaktivní.
	OFF: V režimu zvedání i v režimu spuštění	Je-li detekována překážka během spuštění, závora se zastaví a zvedne se, jakmile fotobuňky přestanou být cloněny. Je-li detekována překážka během zvedání, závora se zastaví a pohyb dokončí, jakmile fotobuňky přestanou být cloněny.
3: Blokace impulsů	ON: Jen v režimu zvedání OFF: Žádná	Impulsy během zvedání závory budou bez odezvy.
4: 3 kroky / 4 kroky	ON: Aktivuje tříkrokovou logiku.	3 KROKY = provoz v poloautomatickém režimu (viz stranu 1 uživatelské příručky).
	OFF: Aktivuje čtyřkrokovou logiku	4 KROKY = provoz v sekvenčním režimu (viz stranu 1 uživatelské příručky).
5, 6	Přepínače DIP 5 a 6 nejsou použity a jsou bez odezvy.	
7	OFF: Povinná pozice přepínače	
8	OFF: Povinná pozice přepínače	

9. ODEBRÁNÍ VŠECH DÁLKOVÝCH OVLADAČŮ

Na řídicí jednotce stiskněte a přidržte (déle než 7 s) tlačítko PROG, dokud kontrolka nezabliká.

Všechny dálkové ovladače a bezdrátové ovládací body jsou odebrány.



10. ÚDRŽBA



Před jakýmkoli zásahem do součástí uvnitř stojanu s pohonem je nezbytné, aby byla uvolněna pružina.

Toho docílíte zvednutím ramene závory do kolmé polohy.

Zajistěte rameno otočením klíčku do polohy „zamknuto“ .

Před prováděním zásahů do instalace vypněte přívod elektřiny.

Pravidelně čistěte optiku fotoelektrických buněk.

11. DIAGNOSTIKA



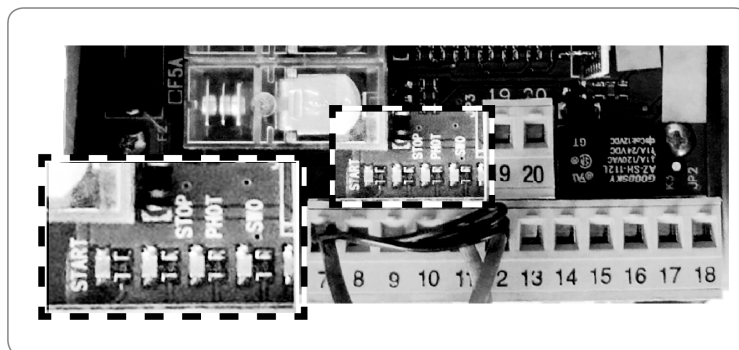
Před jakýmkoli zásahem do součástí uvnitř stožanu s pohonem je nezbytné, aby byla uvolněna pružina. Toho docílíte zvednutím ramene závory do kolmé polohy. Zajistěte rameno otočením klíčku do polohy „zamknuto“.



Zasekne-li se rameno závory a brání-li odjištění pro ruční manipulaci se závorou, pootočte manuálně lopatkami motoru, aby se snížil tlak na rameno závory.

LED kontrolky autodiagnostiky, umístěné při svorkovnici na řídicí jednotce, indikují akce motoru a doplňkových zařízení.

START	rozsvítí se při příkazu START
STOP	zhasne při příkazu STOP
PHOT	zhasne, pokud fotoelektrické buňky nejsou zarovnané nebo jsou cloněny
SWO	zhasne při sepnutí spínače koncové polohy pro zvedání
SWC	zhasne při sepnutí spínače koncové polohy pro spouštění



Rameno závory se nezvedá. Motor neběží.

- Zkontrolujte, zda fotoelektrické buňky nejsou znečištěné, cloněné nebo špatně zarovnané.
- Pokud se motor přehřívá, může být zapnuta ochrana proti přehřátí. Vyčkejte na automatický reset.
- Zkontrolujte, zda je zapnuta řídicí jednotka. Zkontrolujte pojistky.
- Zkontrolujte funkčnost spínačů koncových poloh. Není-li pohyb plynulý, mechanismus promažte.

Rameno závory se nezvedá. Motor běží, ale pohyb se nepřenáší.

- Pohonná jednotka je odjištěna.
- Zkontrolujte, zda není poškozena převodová skříňka.

12. TECHNICKÉ ÚDAJE

	LEVIXO 30 RTS	LEVIXO 50 RTS
Zdroj napájení	230 V ~ 50 Hz	
Příkon	300 W	
Kondenzátor	8 µF 450 V	
Absorbovaný proud (včetně příslušenství)	1,4 A	
Třída izolace	H	
Aktivační teplota ochrany proti přehřátí	150°C (otáčení)	
Mazání převodové skříňky	Trvalé mazání	
Maximální točivý moment	85 Nm	250 Nm
Doba zvedání	4 s	8 s
Délka ramene (hliníkového)	3 m max.	5 m max.
Reakce na podnět z bezpečnostních prvků	Dočasné zastavení nebo zastavení a zpětný pohyb	
Koncové polohy	Integrované elektrické, seřiditelné	
Ruční manipulace	Rychlé odjištění pomocí klíče	
Denní zátěž	1200 cyklů	600 cyklů
Provozní teplota	-10°C až +55°C	
Třída krytí	IP 24	
Hmotnost pohonné jednotky	35,6 kg	

ELEKTRONIKA

Zdroj napájení příslušenství	24 V (max. absorbovaný proud 180 mA)
Prodleva automatického spuštění závory	0 – 90 s
Doba chodu motoru	0 – 120 s
Pauza před zpětným pohybem	cca 1 s
Napájení výstražného oranžového majáku	230 V, max. 15 W
Pojistky	250 V, T 0,62 A a T 1 A
Zabudovaný přijímač radiových vln	RTS
Počet přiřaditelných dálkových ovladačů	36
Operační frekvence dálkových ovladačů RTS	433,42 MHz
Odpor antény	50 Ω

1. OBECNÉ INFORMACE

Sestava Levixo 30-50 RTS slouží k motorizaci zvedací závory pro užití u obytných či průmyslových objektů a areálů.

Podpora

Pro získání informací nebo pro radu ohledně výběru, koupě či instalace systémů Somfy se můžete obrátit na technického pracovníka nebo na poradce z firmy Somfy.

Prohlášení o shodě

Firma Somfy prohlašuje, že tento produkt splňuje základní požadavky a respektuje další příslušná opatření dle směrnice 98/37CEE. Prohlášení o shodě je k dispozici na stránkách www.somfy.com/ce. Produkt může být používán v zemích Evropské unie, ve Švýcarsku a v Norsku.

2. BEZPEČNOSTNÍ POKYNY

Pohonná jednotka, je-li správně instalována i používána, vyhovuje požadovaným bezpečnostním normám. Doporučuje se však dodržovat níže uvedená provozní pravidla, aby se předešlo potenciálnímu ohrožení nebo nehodě.

Před používáním pohonné jednotky si řádně prostudujte uživatelskou příručku a uschovejte si ji pro případ potřeby.

Udržujte osoby (zejména děti) a předměty mimo místo působnosti pohonné jednotky, především, je-li jednotka v chodu. Dohlédněte na děti, aby si se zařízením nehrály.

Abyste předešli nechtěnému uvádění pohonné jednotky do chodu, nenechávejte dálkové ovladače ani jiné ovládací prvky v dosahu dětí.

Nebráňte úmyslně pohybu automatického mechanismu.

Nepokoušejte se ručně zvedat závoru, pokud není rameno odjištěno klíčkem k tomu určeným.

Neprovádějte změny součástí motorizace.

V případě, že zařízení nefunguje správně, vypněte přívod elektřiny, pro umožnění přístupu odjistěte rameno závory a požádejte o zásah kvalifikovaného pracovníka (technika, který zařízení instaloval).

Stojan s pohonem směřjí otevírat jen kvalifikovaní pracovníci.

Pokud hodláte provádět čištění vnějších částí zařízení, předem vypněte přívod elektřiny.

Pohonnou jednotku nikdy nečistěte vysokotlakými vodními čističi.

Čistěte optiku fotoelektrických buněk. Dbejte, aby bezpečnostním prvkům (fotobuňkám) nebránily ve správném fungování větve nebo keře.

Všechny přímé servisní zásahy na pohonné jednotce svěřte kvalifikovanému pracovníkovi (technikovi, který zařízení instaloval).

Jednou za rok si nechte pohonnou jednotku zkontrolovat kvalifikovaným pracovníkem.

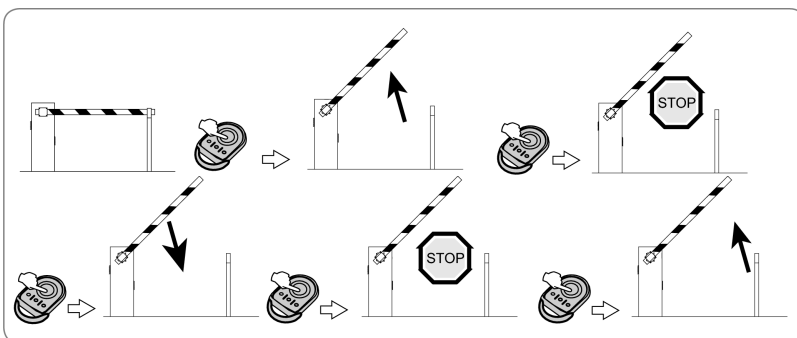
Závora smí být užívána pouze pro umožnění průjezdu vozidel. Chodci nesmějí procházet místem působnosti automatického systému závory. Pro pěší průchod je zapotřebí zřídit samostatný vstupní prostor.

V průběhu pohybu mějte závoru pod dohledem.

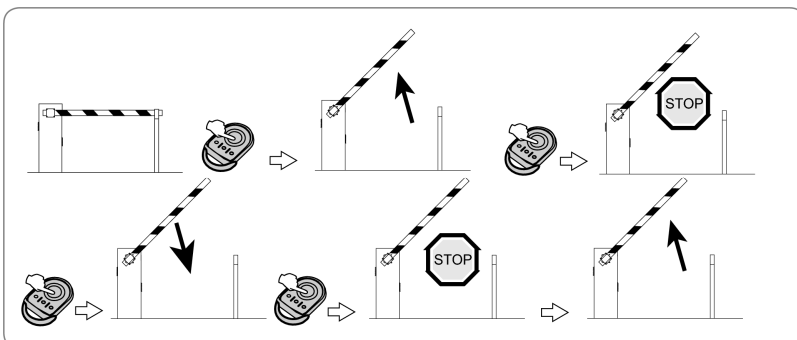
Firma Somfy odmítá nést odpovědnost za důsledky nesprávného používání produktu nebo jeho používání pro jiný účel než ten, ke kterému je určen a který je popsán v této dokumentaci.

3. PROVOZ

Provoz v sekvenčním režimu



Provoz v poloautomatickém režimu



Provoz s fotoelektrickými buňkami

Provozní režim fotoelektrických buněk může být naprogramován v rámci instalace následovně:


- Režim s fotobuňkami aktivovanými jen při spouštění závory: Je-li během spouštění detekována překážka, závora se zastaví a pak se zvedne.
- Režim s fotobuňkami aktivovanými při zvedání i při spouštění závory:
 - Při zvedání: Je-li detekována překážka, závora se zastaví a pohyb dokončí, jakmile překážka přestane zakrývat fotobuňky.
 - Při spouštění: Je-li detekována překážka, závora se zastaví a zvedne se, jakmile překážka přestane zakrývat fotobuňky.

Činnost oranžového výstražného majáku

Oranžový maják je aktivován během jakéhokoli pohybu závory.

4. ODJIŠTĚNÍ ZÁVORY V PŘÍPADĚ PŘERUŠENÍ DODÁVKY PROUDU

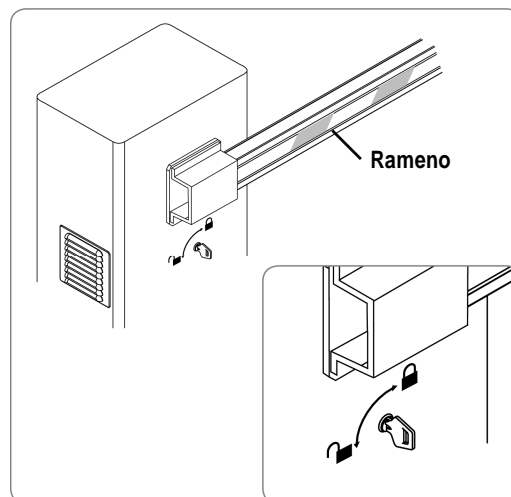
Nouzové odjištění umožňuje manipulovat s ramenem závory ručně v případě, že je přerušena dodávka elektřiny.

Pro odjištění ramene závory vložte klíček do zámku na stojanu s pohonem a otočte jím do polohy „odemknuto“ .



Pokud rameno z nějakého důvodu chybí nebo je poškozeno, systém nouzového odjištění nepoužívejte. Kontaktujte kvalifikovaného pracovníka (technika, který zařízení instaloval).

Ruční odjištění může způsobit nekontrolovatelný pohyb ramene závory.



RECYKLACE



Vyřazené vybavení ani použité baterie nevyhazujte mezi směsný komunální odpad. Je na vaší odpovědnosti odevzdat elektroodpad na příslušném sběrném místě.

DIAGNOSTIKA

Motor nelze uvést do chodu

- Zkontrolujte napájení motoru.
- Kontrolka na dálkovém ovladači zůstává zhasnuta. → Baterie je vybitá, vyměňte ji.
- Zkontrolujte, zda není rameno závory odjištěno; případně je zajistěte.
- Zkontrolujte, zda fotoelektrické buňky nejsou cloněné nebo znečištěné.
- Tento typ motoru není vhodný pro příliš intenzivní provoz. Je možné, že se aktivovala ochrana proti přehřátí.

Nelze-li problém tímto vyřešit, kontaktujte technika, který zařízení instaloval.

Výměna baterií v dálkovém ovladači (3V baterie CR 2430)

