

ROLLIXO io

CZ Uživatelská příručka

OBSAH

OBECNÉ INFORMACE	1
BEZPEČNOSTNÍ POKYNY	2
POPIS PRODUKTU	2
POUŽÍVÁNÍ A PROVOZ	3
PROVOZNÍ DIAGNOSTIKA	6
ÚDRŽBA	7
RECYKLACE	8
TECHNICKÉ ÚDAJE	8

OBECNÉ INFORMACE

Děkujeme, že jste si zvolili produkt Somfy. Toto zařízení bylo navrženo a zhotoveno firmou Somfy ve shodě se zavedenou politikou jakosti dle standardu ISO 9001.

V rámci naší snahy o soustavnou inovaci a zdokonalování našich produktů si vyhrazujeme právo provádět u nich kdykoli jakékoli modifikace, považujeme-li je za nezbytné. © SOMFY. Somfy SAS, s kapitálem 20 000 000 €, RCS Annecy 303.970.230

O firmě Somfy

Somfy navrhuje, vyrábí a prodává automatická ovládací zařízení pro otevírací a zavírací systémy budov. Nabízíme zabezpečovací systémy, zařízení pro automatické ovládání markýz, rolet, garážových vrat a bran. Firma Somfy se snaží svými produkty vycházet zákazníkům vstříc v oblasti bezpečnosti, pohodlí a každodenní úspory času.

Firma Somfy soustavně usiluje o další zdokonalování produktů a zvyšování kvality. Renomé firmy se zakládá na spolehlivosti jejich produktů a značka Somfy se stala synonymem pro inovace a technologickou odbornost v celosvětovém měřítku.

Podpora

Přístup firmy Somfy staví na naslouchání potřebám zákazníků a vycházení vstříc jejich požadavkům. Pro získání informací nebo pro radu ohledně výběru, koupě či instalace systémů Somfy se můžete obrátit na technického pracovníka nebo na poradce z firmy Somfy.

www.somfy.com

Prohlášení o shodě

Firma Somfy prohlašuje, že tento produkt splňuje základní požadavky a respektuje další příslušná opatření dle směrnice 1999/5/EC. Prohlášení o shodě je k dispozici na stránkách www.somfy.com/ce (ROLLIXO io). Produkt může být používán v zemích Evropské unie, ve Švýcarsku a v Norsku.

BEZPEČNOSTNÍ POKYNY

Upozornění

Pohonná jednotka, je-li správně instalována i používána, vyhovuje požadovaným bezpečnostním normám. Doporučuje se však dodržovat níže uvedená provozní pravidla, aby se předešlo potenciálnímu ohrožení nebo nehodě. Před používáním pohonné jednotky si řádně prostudujte uživatelskou příručku a uschovejte si ji pro případ potřeby. Firma Somfy neodpovídá za potenciální škody způsobené používáním produktu v rozporu s uvedenými pokyny.

Jakékoli užití produktu pro jiný účel, než stanoví firma Somfy, je zakázáno a v důsledku znamená ztrátu záruky. V takovém případě nenese firma Somfy žádnou odpovědnost za možné následky.

Bezpečnostní pokyny vztahující se k používání produktu

Zařízení není určeno k používání osobami (včetně dětí) se sníženými fyzickými, smyslovými či mentálními schopnostmi nebo osobami bez odpovídajících znalostí či zkušeností, ledaže by byly pod dohledem osoby odpovědné za jejich bezpečnost nebo byly odpovědnou osobou předem poučeny o používání tohoto zařízení.

V průběhu pohybu mějte garážová vrata pod dohledem a dbejte na dodržování bezpečné vzdálenosti osob od pohybujících se vrat.

V automatickém provozním režimu se mohou vrata uvést do chodu nečekaně, nenechávejte proto nic v dráze pohybu vrat.

Dohlédněte na děti, aby si nehrály s ovládacími mechanismy vrat. Dálkové ovladače uchovávejte mimo dosah dětí.

Při použití spínače bez možnosti zablokování (např. klíčový spínač) zajistěte bezpečnou vzdálenost osob.

Každý měsíc proveďte následující kontrolu: Do dráhy pohybu vrat položte na zem předmět vysoký alespoň 50 mm a vrata spusťte. Při střetu má dojít k jejich zpětnému pohybu. Pokud se tak neděje, kontaktujte servisního technika.

Kontrolujte zařízení dostatečně často, abyste včas zachytili případné známky opotřebení, závady či nesprávného vyvážení. Systém nepoužívejte, pokud jeho stav vyžaduje opravu či seřízení – závady na instalaci nebo nesprávně vyvážená vrata mohou zapříčinit zranění.

Jednou za rok si nechte pohonnou jednotku zkontrolovat kvalifikovaným pracovníkem.

Před prováděním jakékoli údržby zařízení vypněte přívod elektřiny.

Všechny přímé servisní zásahy na pohonné jednotce svěřte kvalifikovanému pracovníkovi (technikovi, který zařízení instaloval).

Neprovádějte změny součástí pohonu.

Pohonnou jednotku nikdy nečistěte vysokotlakými vodními čističi.

Čistěte optiku infrazávory (též „fotobuněk“) a kryty světelných signalizačních zařízení. Dbejte, aby bezpečnostním prvkům (infrazávoře) nebránily ve správném fungování větve nebo keře.

POPIS PRODUKTU

Systém ROLLIXO je určen k motorizaci rolovacích garážových vrat pro rezidenční použití.

Systém je tvořen:

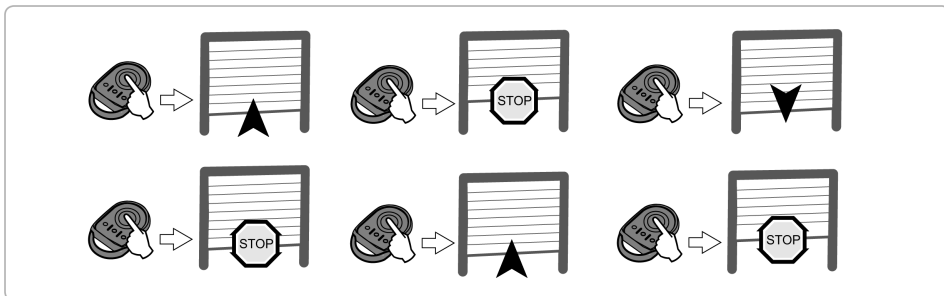
- trubkovým pohonem (NHK) s nouzovým ovládním;
- řídicí jednotkou (ROLLIXO io) s vestavěným automatickým osvětlením a s ovládacími tlačítky na čelním panelu.

POUŽÍVÁNÍ A PROVOZ

Běžný provoz


Provoz s dálkovým ovladačem Keygo io

Pro uvedení vrat do chodu stiskněte naprogramované tlačítko.



Provoz při detekci překážky

Je-li při zavírání detekována překážka, dojde k zastavení vrat a jejich částečnému znovuotevření.

Při střetnutí vrat s překážkou začne na řídicí jednotce rychle blikat kontrolka .

Pro návrat do běžného provozního režimu musí být vyslán povel.

Provoz vestavěného osvětlení

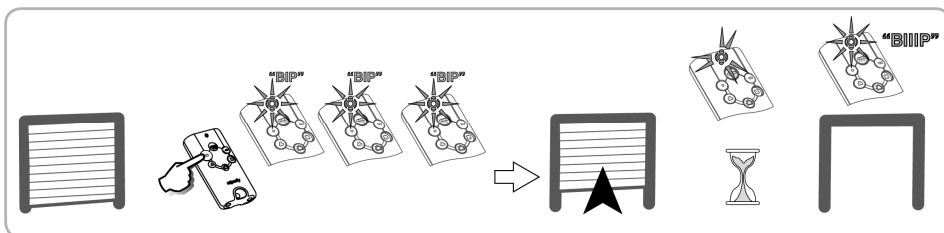
Vestavěné světlo se rozsvítí při každém uvedení pohonu do chodu a zhasne automaticky 2 minuty poté, co se vrata přestanou pohybovat.

Zvláštní provoz

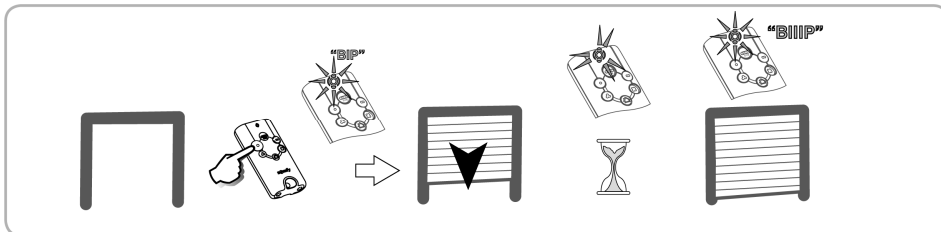
V závislosti na instalovaných doplňkových zařízeních a na provozních nastaveních naprogramovaných při instalaci může mít systém tyto zvláštní funkce:

Provoz s dálkovým ovladačem Keytis io

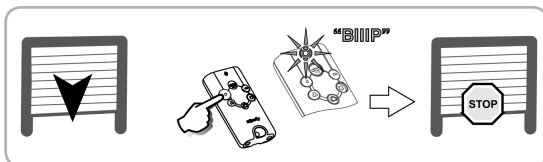
Otevření



Zavření



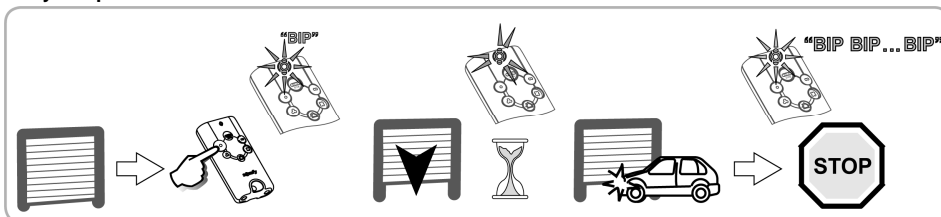
Zastavení



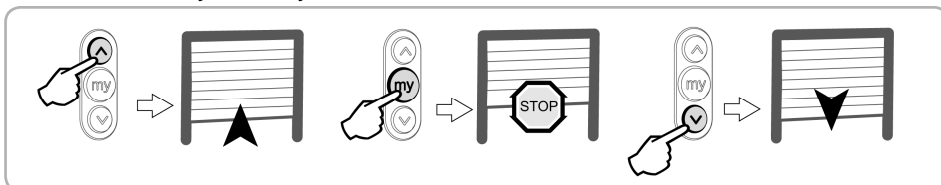
Pohyb přerušen



Pohyb neproveden



Provoz s třítláčkovým dálkovým ovladačem



Provoz s oranžovým výstražným majákem

Oranžový maják bliká při každém uvedení pohonu do chodu, a to buď s výstrahou 2 s před pohybem vrat, nebo bez výstrahy (v závislosti na nastavení parametrů). Zhasne, když se vrata zastaví.

Provoz s infrazávorou

Nachází-li se mezi vysílačem a přijímačem infrazávoru překážka, zavření vrat se neprovede. Bude-li překážka detekována v průběhu zavírání, dojde k zastavení vrat a jejich úplnému znovuotevření. Dokud není překážka odstraněna, na řídicí jednotce rychle bliká kontrolka **I** (I).

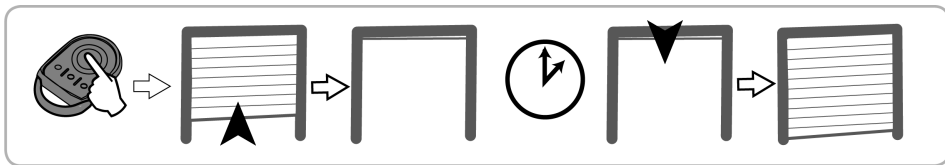
Provoz s poplachovou sirénou

Poplachová siréna se spustí na 2 minuty v případě, že vrata jsou nadzdvížena manuálně. Po dobu znění sirény nebude umožněn žádný pohyb vrat.

Pro vypnutí signálu sirény stiskněte tlačítko na spárovaném dálkovém ovladači. Signál sirény lze vypnout jedině dálkovým ovladačem spárovaným s řídicí jednotkou.

Provoz v režimu automatického zavření

Automatické zavření se provede po uplynutí prodlevy časovače nastavené v rámci instalace.



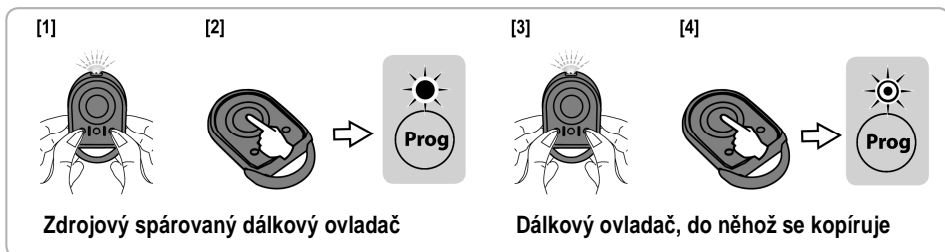
Je-li během této prodlevy vyslán nový povел, automatické zavření se tím odvolá a vrata zůstanou otevřená. Teprve dalším povelom se pak spustí zavírání vrat.

Přidání dálkových ovladačů



Tento úkon je nutno provádět v blízkosti jednotky přijímače.

Ke zkopírování funkce přiřazené tlačítku na již spárovaném (zdrojovém) dálkovém ovladači Keygo io na nový (cílový) dálkový ovladač Keygo io použijte následující postup:

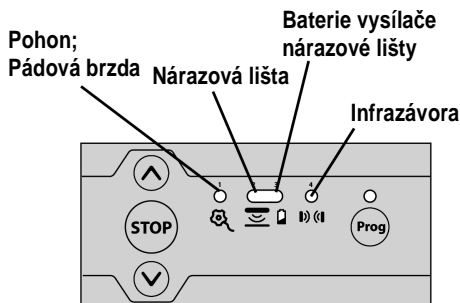


- [1]. Na již spárovaném dálkovém ovladači podržte současně levé a pravé tlačítko, dokud zelená kontrolka na ovladači nezabliká.
- [2]. Na tomtéž ovladači stiskněte tlačítko, jehož funkci chcete zkopírovat, a podržte je stisknuté, dokud se na řídicí jednotce souvisle nerozsvítí kontrolka nad tlačítkem **Prog**.
- [3]. Na novém dálkovém ovladači krátce stiskněte současně levé a pravé tlačítko.
- [4]. Na novém ovladači krátce stiskněte zvolené tlačítko pro uvedení pohonu do chodu. Kontrolka nad tlačítkem **Prog** na řídicí jednotce zabliká; dálkový ovladač je spárován s řídicí jednotkou.

PROVOZNI DIAGNOSTIKA

Kontrolky na čelním panelu přijímače Rollixo informují uživatele o stavech zařízení.

Stav kontrolky		Význam
○	Nesvídí	Instalace funkcí
☀	Bliká rychle	Probíhající detekce/aktivace
☀	Svídí souvisle	Chyba při instalaci/ instalace selhala



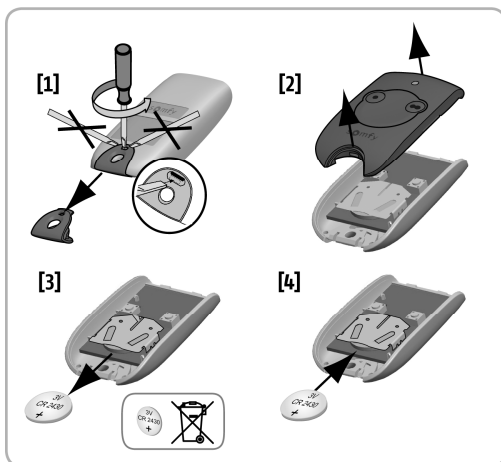
	Stav kontrolky						Diagnostika	Důsledky	Úkony/ Odstranění závady
	☀	☀	☀	☀	☀	Prog			
Pohon	☀	○	○	○	○	○	Aktivovaná ochrana motoru proti přehřátí	Žádný pohyb není možný.	Vyčkejte cca 10 minut.
Nárazová lišta	○	☀	○	○	○	☀	Rušení signálu na vysíláči nárazové lišty	Otevření i zastavení v pořádku. Zavření stisknutím a přidržením.	Nachází-li se blízko místa instalace silný zdroj bezdrátového signálu (detektor infračerveného záření, TV vysílač apod.), který vysílá na téže frekvenci, řídicí jednotka vyčká, až přestane být signál vysílán, teprve pak pohon vrát znovu aktivuje.
	○	☀	☀	○	○	○	Vybité baterie vysílače nárazové lišty	Otevření v pořádku. Zavření stisknutím a přidržením.	Pokud chybové hlášení trvá, vyměňte baterie vysílače nárazové lišty.
	○	☀	○	○	○	○	Detekce překážky	Automatické částečné otevření umožní odstranit překážku.	Zkontrolujte, zda není přítomna překážka detekovaná nárazovou lištou.
Infrazávora	○	○	○	☀	○	○	Chyba infrazávory	Otevření v pořádku. Zavření stisknutím a přidržením.	Zkontrolujte, zda paprsku infrazávory nestojí v cestě překážka.
	○	○	○	☀	○	○	Detekce překážky	Automatické úplné otevření umožní odstranit překážku.	Zkontrolujte, zda paprsku infrazávory nestojí v cestě překážka.

Pokud chybové hlášení přetrvává, obraťte se na svého servisního technika.

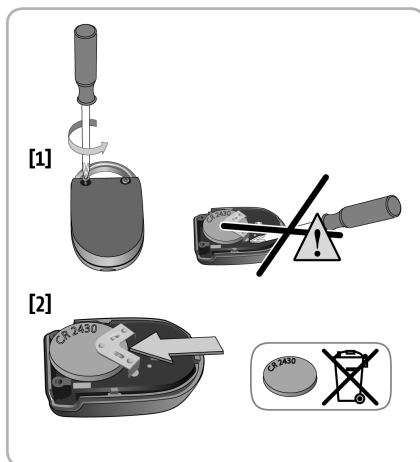
ÚDRŽBA

Výměna baterie dálkového ovladače

Keytis



Keygo

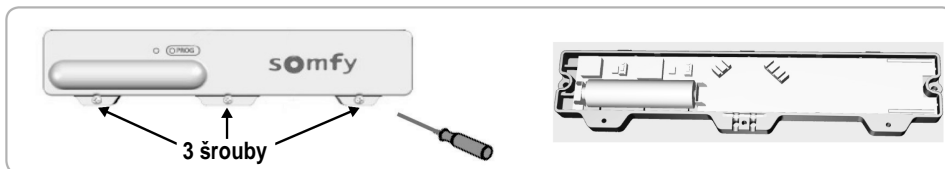


Výměna baterií vysílačů

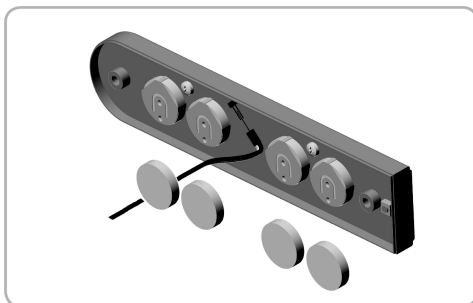


Používejte výhradně baterii AA 3V6 (obj. č. Somfy 1782078).

Alkalické baterie AA 1V5 nejsou kompatibilní.



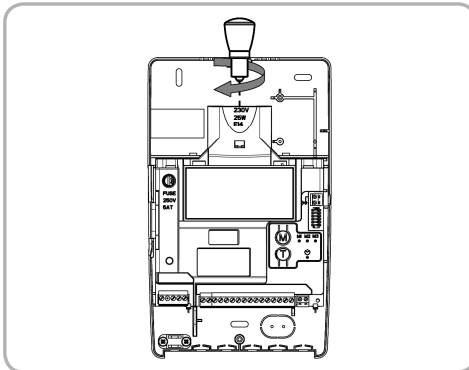
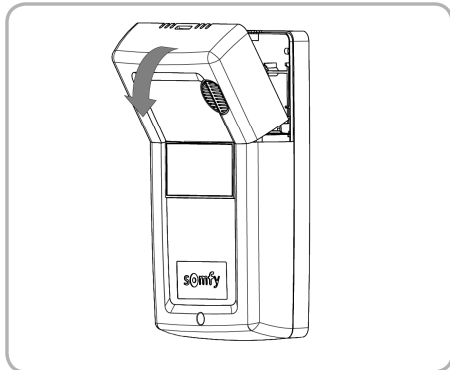
Vyjměte použité čtyři baterie a nahraďte je čtyřmi lithiovými bateriemi typu CR 2032, 3V.



Výměna žárovky vestavěného osvětlení přijímače

[1]. Vyšroubujte žárovku integrovaného osvětlení

[2]. Nahradte ji žárovkou 25 W, 230 V, patice E14.



Kontrola funkčnosti detekce překážek

Každých 6 měsíců proveďte následující kontrolu: Do dráhy pohybu vrat položte na zem předmět vysoký alespoň 40 mm a vrata spusťte. Při střetu má dojít k jejich zpětnému pohybu.

Kontrola bezpečnostních prvků (infrazávory)

Každých 6 měsíců zkontrolujte správnost funkce infrazávory (viz str. 4).

RECYKLACE



Vyřazené vybavení ani použité baterie nevyhazujte mezi směsný komunální odpad. Je na vaší odpovědnosti odevzdat elektroodpad na příslušném sběrném místě.

TECHNICKÉ ÚDAJE

Zdroj napájení	220–230 V, 50–60 Hz
Provozní podmínky	-20°C/+60°C – IP 20
Radiová frekvence Somfy	io 868–870 MHz
Počet kanálů, jimž lze přiřadit dálkový ovladač	38

