



Sunea io



CZ Montážní příručka

ČESKY

Společnost Somfy tímto prohlašuje, že výrobek odpovídá všem zásadním požadavkům a jiným relevantním ustanovením směrnice 1999/5/CE. Prohlášení o shodě je k dispozici na www.somfy.com/ce. Platné v EU, CH a NO.

OBSAH

1. Úvod	1		
2. Bezpečnost	2	6. Použití	6
2.1 Bezpečnost a odpovědnost	2	6.1 Běžný provoz	6
2.2 Zvláštní bezpečnostní pokyny	2	6.2 Provoz s čidlem Somfy io	6
3. INSTALACE	2	7. Dodatečná nastavení	7
3.1 Příprava motoru	2	7.1 Uživatelská poloha (my)	7
3.2 Příprava trubky	2	7.2 Přidání/Vymazání dálkových ovladačů a čidel Somfy io	7
3.3 Montáž motoru/hřídele	3	7.3 Změna koncových poloh	7
3.4 Připevnění celku trubkového	3	7.4 Pokročilé funkce	8
4. Zapojení	3	8. Tipy a doporučení	9
5. Uvedení do provozu	4	8.1 Otázky ohledně Sunea io?	9
5.1 Zjištění již hotových kroků	4	8.2 Výměna ztraceného nebo poškozeného dálkového ovladače Somfy io	9
5.2 Předprogramování dálkového ovladače Somfy io	4	8.3 Obnovení původního nastavení	10
5.3 Kontrola směru otáčení	4	9. Technické údaje	10
5.4 Úprava koncových poloh	5		
5.5 Programování prvního místního dálkového ovladače Somfy io	6		
5.6 Kontrola nastavení	6		

1. ÚVOD

Motor Sunea io je navržen pro použití se všemi typy markýz (kazetové nebo standardní s kloubovými rameny).

Co je io-homecontrol®?

Sunea io využívá io-homecontrol®, nový universální a bezpečný bezdrátový komunikační protokol sdílený předními světovými společnostmi v oblasti vybavení pro domácnost. Io-homecontrol® umožňuje komunikaci veškerých zařízení pro Vaše pohodlí a bezpečnost a jejich ovládání z jednoho společného ovládacího zařízení.

Flexibilita a perfektní kompatibilita systému io-homecontrol® Vám poskytne podporu s vývojem Vašich potřeb.

Se systémem io-homecontrol® můžete například začít s automatizací vašich rolet a předních dveří, pak teprve přidat vnější markýzy, bránu, garážová vrata nebo zahradní osvětlení.

Přesto, že jsou zařízení připojena v různých dobách, je veškeré vybavení kompatibilní se stávající instalací díky použití technologie io-homecontrol®, která zaručuje interoperabilitu.

Pro více informací prosím navštivte internetové stránky www.io-homecontrol.com



io-homecontrol® poskytuje pokročilou a bezpečnou technologii dálkového ovládání, která je snadná na instalaci. Výrobky označené io-homecontrol® spolu komunikují pro zvýšení pohodlí, bezpečnosti a úspory energie.

www.io-homecontrol.com

2. BEZPEČNOST

2.1 Bezpečnost a odpovědnost

Před použitím tohoto výrobku si prosím pečlivě přečtete pokyny.

Tento výrobek společnosti Somfy musí být instalován autorizovaným technikem z oblasti motorizace a automatizace, pro kterého je tato příručka určena.

Krom toho musí technik dodržet současné normy a zákony země, v níž je instalace prováděna a informovat zákazníky o podmínkách provozu a údržby tohoto výrobku.

Jakékoliv použití mimo rozsah určený společností SOMFY je zakázané. V případě, kdy není použití v souladu s těmito pokyny, se společnost Somfy zříká jakékoliv odpovědnosti a záruka společnosti Somfy se stává neplatnou.

Nikdy nezačínajte montáž dřívě, než zkontrolujete kompatibilitu tohoto výrobku se souvisejícím vybavením a příslušenstvím.

2.2 Zvláštní bezpečnostní pokyny

Krom pokynů uvedených v této příručce je rovněž nutné dodržet pokyny uvedené podrobně v přiloženém dokumentu: „Dodržování bezpečnostních pokynů“.

1) Odpojte napájení příslušné markýzy dřívě, než začnete provádět jakoukoliv údržbu.

Pro zamezení poškození výrobku:

2) Nikdy nenořte do kapalin.

3) Vyhněte se nárazům!

4) Nenechte výrobek spadnout!

5) Nikdy do něj nevrtejte díry!

6) V případě vzniku námrazy s markýzou nepohybujte.



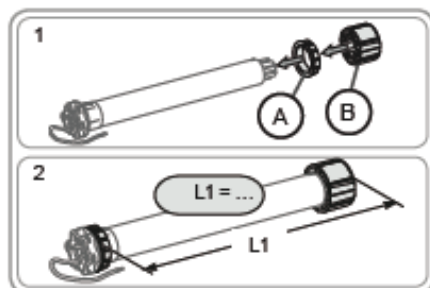
3. INSTALACE

Sunea io musí být instalován v místě chráněném před nepříznivým počasím.

3.1 Příprava motoru

1) Upevněte adaptér (G) a unášec (H) ke trubkovému S modulu (D).

2) Změřte délku (L1) mezi vnitřní hranou hlavy trubkového S modulu a vnějším koncem unášeče.

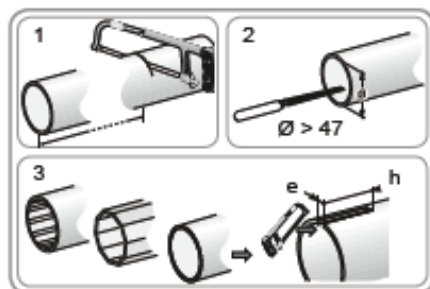


3.2 Příprava hřídele

1) Hřídel upravte na požadovanou délku

2) Hřídel očistěte a zbavte pilin a otřepů.


3) U přesných hřídelí vysekněte výřez s následujícími rozměry: e = 4mm; h = 28mm.



3.3 Osazení pohonu do hřídele

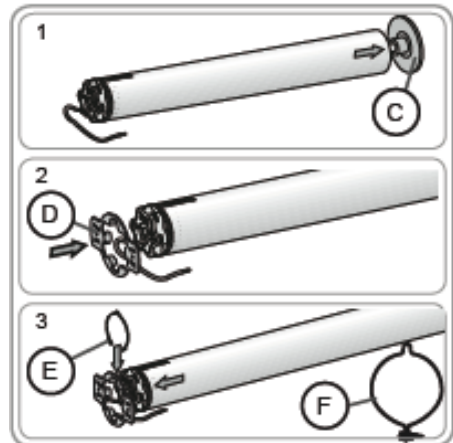
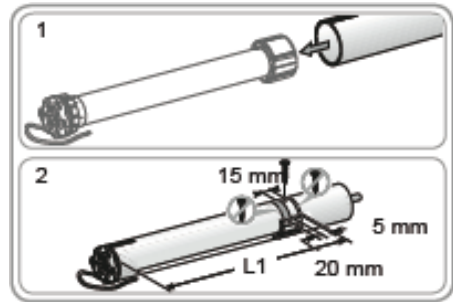
Tento postup není platný pro krátké příslušenství – unášec a koncová krytka – specifické pro úzké krytky.

- 1) Vsuňte pohon do hřídele (D). U přesných hřídelí dbejte, aby výstupek adaptéru zapadl do výřezu.
- 2) Z bezpečnostních důvodů upevněte válcovou trubku k unášeci 4 x samořeznými šrouby o průměru 5 mm nebo 4 ocelovými trhacími nýty o průměru 4,8 mm umístěnými:
 - minimálně 5 mm od vnějšího konce unášече: L1-5 a
 - maximálně 15 mm od vnějšího konce unášече: L1-15

 Šrouby nebo ocelové trhací nýty musí být připevněny pouze k unášeci a ne k trubkovému S modulu.

3.4 Připevnění hřídele do protiložiska

- 1) Připevněte hřídel/sestavu motoru do protiložiska (C).
- 2) Připevněte hlavu trubkového pohonu k uložení (D).
- 3) V závislosti na typu podpěr přidejte pojistný kroužek (E) [pro motory >= 85 Nm je nezbytně nutné pojistný kroužek (F) použít.

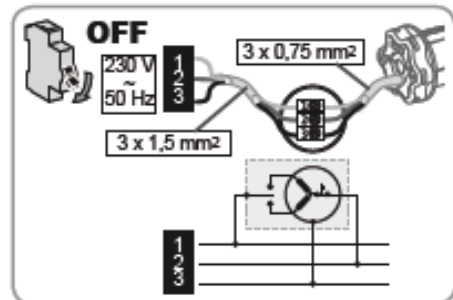


4. ZAPOJENÍ

Vždy na kabelu napájení vytvořte smyčku, abyste tak zabránili vniknutí vody do motoru!

- Vypněte přívod napájení.
- Připojte motor dle níže uvedené tabulky:

	230 V / 50 Hz	Kabel motoru
1	Hnědý	Fázový vodič (L)
2	Modrý	Nulový vodič (N)
3	Zeleno-žlutý	Ochranný vodič (PE)



5. Uvedení do provozu

Tato příručka popisuje uvedení do provozu pomocí ovládacího bodu Somfy io typu Situo io. Pro uvedení použitím jakéhokoliv jiného io ovládacího bodu se prosím obraťte na příslušnou příručku.

5.1 Zjištění stavu pohonu (jaké úkony již byly provedeny)



Během uvádění do provozu smí být k napájení připojen vždy pouze jeden pohon!

Zapněte napájecí napětí a poté postupujte podle bodu A nebo B v závislosti na reakci markýzy:

a

Markýza se krátce pohne tam a zpět

Koncové polohy jsou již nastaveny, ale není ještě naprogramován žádný dálkový ovládač. Přejděte na kapitolu „Programování prvního dálkového ovladače Somfy io“.

nebo

b

Markýza se nepohne

Stiskněte jedno z tlačítek nahoru nebo dolů a v závislosti na reakci markýzy dále posuňte buď podle bodu c nebo d:

c

Markýza se opět nepohne

(c1) Pohon je výrobním stavu - nebyly nastaveny koncové polohy ani nebyl naprogramován žádný dálkový ovládač RTS.

(c2) Koncové polohy byly naučeny a také byl naprogramován dálkový ovládač, ale jiný, než máte k dispozici.

V obou případech dále postupujte podle kapitoly „Naučení nastavovacího dálkového ovládače“.

nebo

d

Markýza se plně vysune nebo zatáhne až do správných koncových poloh.

Koncové polohy již byly nastaveny a dálkový ovládač, který používáte, je naprogramován jako uživatelský. Pokračujte kapitolou „Použití“.

5.2 Programování nastavovacího dálkového ovládače

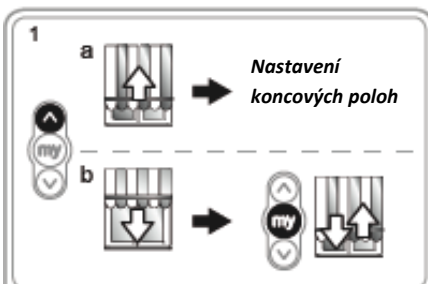
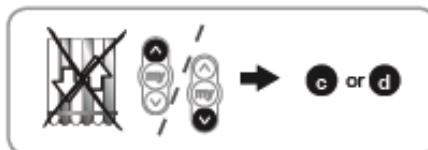
Stiskněte současně tlačítka nahoru a dolů, markýza se krátce pohne tam a zpět, dálkový ovládač byl naprogramován do paměti pohonu jako nastavovací.

5.3 Kontrola směru otáčení pohonu

1) Stiskněte tlačítko NAHORU:

- Pokud se markýza začne zatahovat, je směr otáčení nastaven správně: pokračujte dále kapitolou „Nastavení koncových poloh“.
- Pokud se markýza začne vysunovat, je směr otáčení motoru nesprávný: Stiskněte tlačítko “my” a držte jej stisknuté, dokud se markýza krátce nepohne tam a zpět: Směr otáčení byl změněn.

2) Stiskněte tlačítko NAHORU pro kontrolu směru otáčení.



5.4 Nastavení koncových poloh

Koncové polohy se nastavují odlišně podle typu markýzy.

5.4.1 Nastavení pro kazetové markýzy



U kazetových markýz se horní koncová poloha nastaví automaticky, zatímco dolní koncová poloha musí být nastavena ručně.

Nastavení spodní koncové polohy

⚠ Nepoužívejte tlačítka "my" a DOLŮ současně pro nastavení spodní koncové polohy!

1) Nastavte markýzu do spodní koncové polohy:

⚠ Stiskněte a držte tlačítko DOLŮ po dobu delší než 2 s. Markýza se začne vysunovat a pohybuje se i po uvolnění tlačítka směrem k dolní koncové poloze.

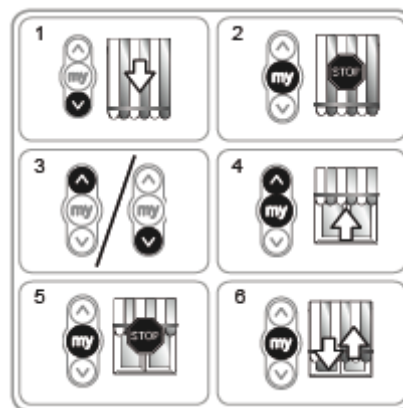
2) Markýzu zastavte v žádané poloze.

3) Je-li to nutné, upravte polohu markýzy tlačítky NAHORU a DOLŮ.

4) Stiskněte tlačítka "my" a NAHORU současně: Markýza se začne zasunovat (navíjet) do horní koncové polohy a pohybuje se i po uvolnění tlačítek "my" a NAHORU.

5) V polovině dráhy krátce stiskněte tlačítko "my" pro zastavení markýzy.

6) Stiskněte opět tlačítko "my" a držte jej stisknuté, dokud se markýza nepohne: Koncové polohy byly naprogramovány. Pokračujte kapitolou „Programování prvního dálkového ovladače Somfy io“.



5.4.2 Nastavení pro standardní markýzy



U standardních markýz se musí ručně nastavit obě koncové polohy - horní i dolní:

Nastavení horní koncové polohy

1) Nastavte markýzu do horní koncové polohy:

⚠ Stiskněte a držte tlačítko NAHORU po dobu delší než 2 s. Markýza se začne zasunovat a pohybuje se i po uvolnění tlačítka směrem k horní koncové poloze.

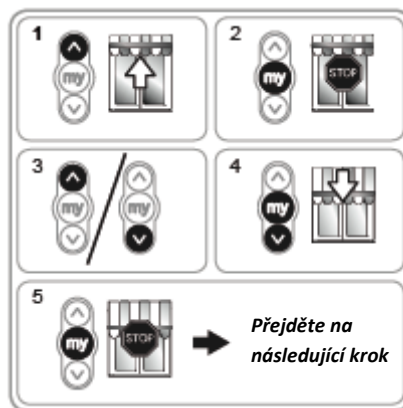
2) Zastavte markýzu v požadované horní koncové poloze.

3) Je-li to nutné, upravte polohu markýzy použitím tlačítek NAHORU a DOLŮ.

4) Stiskněte tlačítka "my" a DOLŮ současně:

Markýza se začne vysunovat do dolní koncové polohy a pohybuje se i po uvolnění tlačítek "my" a DOLŮ.

5) V polovině krátce stiskněte tlačítko "my" pro zastavení markýzy a pokračujte následujícím krokem.



Nastavení dolní koncové polohy

1) Nastavte markýzu do spodní koncové polohy.

⚠ Stiskněte a držte tlačítko DOLŮ po dobu delší než 2 s. Markýza se začne vysunovat a pohybuje se i po uvolnění tlačítka směrem k dolní koncové poloze.

2) Markýzu zastavte v požadované poloze.

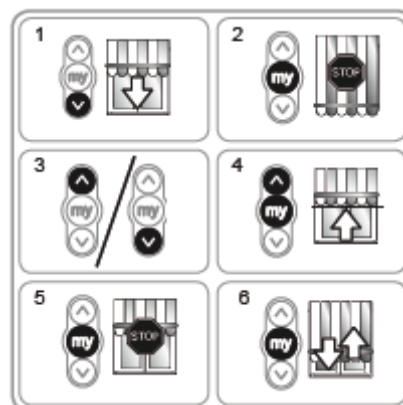
3) Je-li to nutné, upravte polohu markýzy použitím tlačítek NAHORU a DOLŮ.

4) Stiskněte tlačítka "my" a NAHORU současně:

Markýza se začne zasunovat (navíjet) do horní koncové polohy a pohybuje se i po uvolnění tlačítek "my" a NAHORU.

5) V polovině dráhy krátce stiskněte tlačítko "my" pro zastavení markýzy.

6) Stiskněte opět tlačítko "my" a držte jej stisknuté, dokud se markýza nepohne: Koncové polohy byly naprogramovány. Před pokračováním podle kapitoly 5.5 „Programování prvního uživatelského dálkového ovladače“ počkejte, až se pohyb markýzy zcela zastaví.



5.5 Programování prvního uživatelského dálkového ovládače

5.5.1 Použití nastavovacího dálkového ovládače

- Krátce stiskněte tlačítko PROG nastavovacího dálkového ovládače (G): markýza se krátce pohne tam a zpět, nastavovací dálkový ovládač je naprogramován jako uživatelský.



5.5.2 Po odpojení napájecího napětí

- 1) Na novém dálkovém ovládači současně stiskněte tlačítka NAHORU a DOLŮ (I): markýza se krátce pohne tam a zpět.
- 2) Krátce stiskněte tlačítko PROG na dálkovém ovládači: markýza se krátce pohne tam a zpět, nový dálkový ovládač je naprogramován jako uživatelský.



5.6 Kontrola nastavení

- Zkontrolujte nastavení horní a spodní koncové polohy pomocí dálkového ovládače.

6. Provoz a obsluha

6.1 Standardní provoz

6.1.1 Mezipoloha ("my")

Definice

Kromě horní a dolní koncové polohy může být do paměti pohonu uložena často používaná poloha mezi těmito dvěma polohami, nazývaná mezipoloha ("my").

i Pro naprogramování, změnu nebo zrušení mezipolohy "my" - viz kapitola « *Dodatečná nastavení* ».

Vyvolání mezipolohy "my":

Mezipolohu lze vyvolat z libovolné polohy markýzy, pokud se markýza nepohybuje:

- Krátce stiskněte tlačítko "my" na dálkovém ovládači: markýza se začne pohybovat a zastaví se v naprogramované mezipoloze (my).



6.1.2 Funkce STOP

Markýza se pohybuje:

- Krátce stiskněte tlačítko "my" na dálkovém ovládači: markýza se zastaví



6.1.3 Tlačítka NAHORU a DOLŮ

- Krátce stiskněte tlačítka NAHORU nebo DOLŮ pro úplné zatažení nebo vysunutí markýzy.

i U kazetových markýz je v průběhu vysouvání aktivní rozpoznání překážek.

6.2 Provoz s bezdrátovým čidlem

6.2.1 Bezdrátové sluneční čidlo (typ Sunis WireFree™ io)

Viz příslušný návod.

6.2.2 Bezdrátové čidlo větru (typ Eolis WireFree™ io)

Viz návod pro bezdrátové čidlo větru ohledně podrobností týkajících se jeho funkce.

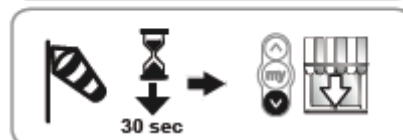
Chování markýzy při rostoucí rychlosti větru

i Pokud rychlost větru přesáhne nastavenou mezní hodnotu, markýza zatáhne do horní koncové polohy. Dokud vítr vane rychlostí, přesahující nastavenou mezní hodnotu, nelze markýzu ovládat (vysouvat) pomocí dálkového ovládače. Je trvale zatažena v bezpečné horní koncové poloze.



Chování markýzy, pokud se vítr utiší

i Pokud rychlost větru klesne pod nastavenou mezní hodnotu, lze markýzu opět ovládat dálkovým ovládačem po uplynutí 30 s. Funkce sluneční automatiky (pokud je použita) je však blokována ještě 12 minut po utišení větru.




6.3 Zpětná datová vazba

Po každém povelu pošle Sunea io zprávu. Informace jsou spravovány obousměrnými io dálkovými ovladači.

7. Dodatečná nastavení

7.1 Mezipoloha "my"

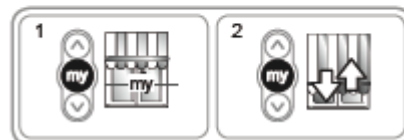
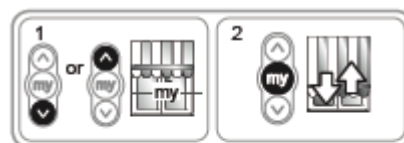
7.1.1 Nastavení nebo změna mezipolohy "my"

 Postup pro nastavení nové nebo změnu již uložené mezipolohy "my" je stejný.

- 1) Nastavte markýzu do žádané mezipolohy "my".
- 2) Stiskněte tlačítko "my", dokud se markýza krátce nepohne tam a zpět: Mezipoloha "my" byla nastavena.

7.1.2 Zrušení mezipolohy "my"

- 1) Stiskněte tlačítko "my": Markýze se rozjede a zastaví se v uložené mezipoloze "my".
- 2) Stiskněte tlačítko "my" znovu a držte jej stisknuté, dokud se markýza krátce nepohne tam a zpět: Mezipoloha "my" byla zrušena.



7.2 Naučení dalšího dálkového ovládače nebo bezdrátového čidla / vymazání z paměti

Viz příslušný návod.

7.3 Změna koncových poloh

Změna koncových poloh se provádí odlišně pro různé typy markýz.

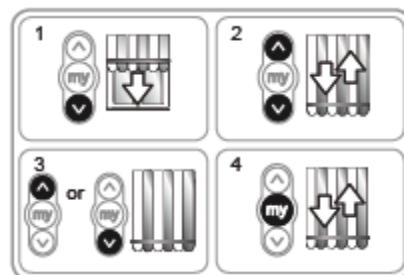
7.3.1 Změna koncové polohy u kazetových markýz



U kazetových nebo polokazetových markýz se horní koncová poloha seřizuje automaticky a nelze ji měnit, zatímco spodní koncová poloha může být změněna. Změna dolní koncové polohy je možná pouze tehdy, pokud je původní koncová poloha dosažitelná.

Nastavení dolní koncové polohy

- 1) Nastavte markýzu do dolní koncové polohy - nezastavujte ji tlačítkem STOP/my !
- 2) Stiskněte současně tlačítka NAHORU a DOLŮ, dokud se markýza krátce nepohne tam a zpět - pohon je v režimu nastavení.
- 3) Nastavte novou dolní koncovou polohu markýzy pomocí tlačítek NAHORU a DOLŮ
- 4) Stiskněte tlačítko "my" a držte jej stisknuté, dokud se markýza krátce nepohne tam a zpět - nová dolní koncová poloha byla naprogramována.



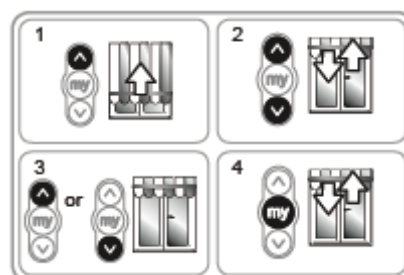
7.3.2 Změna koncových poloh u standardních markýz



U standardních markýz lze změnit obě koncové polohy - spodní i horní. Změna koncové polohy je možná pouze tehdy, pokud je původní koncová poloha dosažitelná.

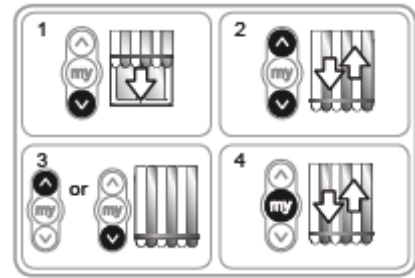
Nastavení horní koncové polohy

- 1) Nastavte markýzu do horní koncové polohy - nezastavujte ji tlačítkem STOP/my !
- 2) Stiskněte současně tlačítka NAHORU a DOLŮ, dokud se markýza krátce nepohne tam a zpět - pohon je v režimu nastavení.
- 3) Nastavte novou horní koncovou polohu markýzy pomocí tlačítek NAHORU a DOLŮ
- 4) Stiskněte tlačítko "my" a držte jej stisknuté, dokud se markýza krátce nepohne tam a zpět - nová horní koncová poloha byla naprogramována.



Nastavení dolní koncové polohy

- 1) Nastavte markýzu do dolní koncové polohy - nezastavujte ji tlačítkem STOP/my !
- 2) Stiskněte současně tlačítka NAHORU a DOLŮ, dokud se markýza krátce nepohne tam a zpět - pohon je v režimu nastavení.
- 3) Nastavte novou dolní koncovou polohu markýzy pomocí tlačítek NAHORU a DOLŮ
- 4) Stiskněte tlačítko "my" a držte jej stisknuté, dokud se markýza krátce nepohne tam a zpět - nová dolní koncová poloha byla naprogramována.



7.4 Pokročilé funkce



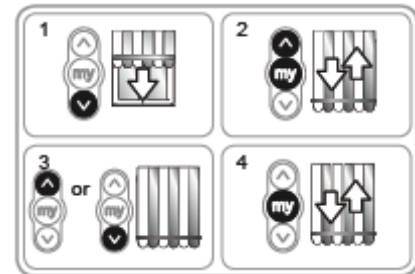
Dříve než začnete používat pokročilé funkce, kontaktujte výrobce markýzy, abyste ověřili, zda jsou pro Vaši markýzu bez rizika použitelné.

7.4.1 Funkce „Napínací impuls“

Tato funkce umožňuje napnutí látky pokaždé, když se markýza vysunuje. Funkci je možné použít pro všechny typy markýz. Napínací impuls je možné nastavit maximálně na 1/2 otáčky markýzové hřídele.

Pro zapnutí této funkce:

- 1) Nastavte markýzu do spodní koncové polohy.
- 2) Stiskněte současně tlačítka "my" a NAHORU, dokud se markýza krátce nepohne tam a zpět - motor je v režimu programování
- 3) Seřídte napnutí látky použitím tlačítek NAHORU a DOLŮ (max. 1/2 otáčky hřídele).
- 4) Stiskněte a podržte tlačítko "my", dokud se markýza nepohne: napínací impuls byl naprogramován.



7.4.2 Funkce «Povolovací impuls» - pouze pro kazetové markýzy!



Tato funkce umožňuje uvolnění napětí látky poté, co byla kazetová markýza zatažena.



Postup pro zapnutí i vypnutí funkce "Povolovací impuls" je shodný.

Z bezpečnostních důvodů může být tato funkce aktivována nebo deaktivována pouze dálkovým ovládačem RTS v těchto 3 situacích:

- po dlouhém stisku tlačítka STOP/my při ukládání koncových poloh, ale před naprogramováním prvního uživatelského dálkového ovládače
- po naprogramování prvního dálkového ovládače RTS řídicího během prvních 4 cyklů
- během prvních 4 cyklů po jednorázovém výpadku (odpojení) napájecího napětí

Pro zapnutí této funkce:

- 1) Nastavte markýzu do horní koncové polohy.
- 2) Stiskněte současně tlačítka "my" a DOLŮ, dokud se markýza krátce nepohne tam a zpět.

Pokud byla funkce «Povolovací impuls» vypnuta, je nyní zapnuta.

Pokud byla funkce «Povolovací impuls» zapnuta, je nyní vypnuta.



7.4.3 Funkce «Síla dovření» - pouze pro kazetové markýzy!



Tato funkce umožňuje nastavení síly dovření kazety u kazetových markýz ve třech úrovních: vysoká / střední / nízká.

Motor je z výroby nastaven na střední úroveň síly.

Z bezpečnostních důvodů může být tato funkce aktivována nebo deaktivována pouze dálkovým ovládačem Somfy io v těchto 3 situacích:

- po dlouhém stisku tlačítka STOP/my při ukládání koncových poloh, ale před naprogramováním prvního uživatelského dálkového ovládače
- po naprogramování prvního dálkového ovládače Somfy io řídicího během prvních 4 cyklů
- během prvních 4 cyklů po jednorázovém výpadku (odpojení) napájecího napětí

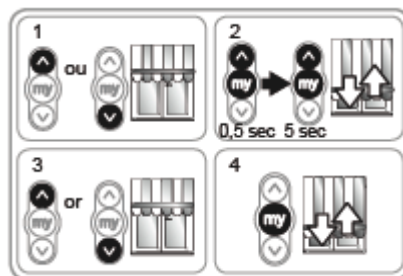
Pro zapnutí této funkce:

- 1) Markýzu vysuňte zhruba do poloviny.
- 2) Krátce stiskněte současně tlačítka "my" a NAHORU a poté ihned opět současně stiskněte a držte tlačítka "my" a NAHORU, dokud se markýza krátce nepohne tam a zpět.



Pohon setrvá v programovacím módu pouze přibližně 10 sekund.

- 3) Upravte sílu dovření kazety pomocí tlačítek NAHORU a DOLŮ:
 - Pro zvýšení síly dovření stiskněte a držte tlačítko NAHORU, dokud se markýza pomalu nepohne: síla dovření kazety byla o jednu úroveň zvýšena.
 - Ke snížení síly dovření stiskněte a držte tlačítko DOLŮ, dokud se markýza pomalu nepohne: síla dovření kazety byla o jednu úroveň snížena.
- 4) Stiskněte a držte tlačítko "my", dokud se markýza krátce nepohne tam a zpět: Nová úroveň síly dovření kazety byla naprogramována.



8. Tipy a doporučení

8.1 Otázky týkající se Sunea io?

Problém	Možné příčiny	Řešení
Markýza vůbec nefunguje	Nesprávné zapojení	Zkontrolujte zapojení a v případě potřeby je změňte
	Pohon je přehřátý	Počkejte, dokud pohon nevychladne (10 - 20 minut)
	Byl použit nesprávný kabel	Zkontrolujte kabel a ujistěte se, že má tři vodiče
	Baterie v dálkovém ovládači je vybitá	Zkontrolujte baterii v dálkovém ovládači a v případě potřeby ji vyměňte.
	Dálkový ovládač není kompatibilní s pohonem	Zkontrolujte kompatibilitu dálkového ovládače a pohonu a případně jej vyměňte
	Použitý dálkový ovládač Somfy io nebyl naprogramován do pohonu	Použijte naprogramovaný dálkový ovládač nebo naprogramujte tento.
Markýza zastavuje příliš brzo	Nesprávně umístěný unášec	Upevněte unášec správně
	Nesprávně nastavené koncové polohy	Změňte nastavení koncových poloh

8.2 Náhrada ztraceného nebo zničeného dálkového ovládače RTS

Viz příslušný návod.

8.3 Návrat do výrobního stavu



Návrat do výrobního stavu vymaže všechny naprogramované dálkové ovládače i bezdrátová čidla, směr otáčení, koncové polohy a mezipolohu. Nastavení pokročilých funkcí ("Zpětný impuls", "Povolovací impuls", "Síla dovření") zůstanou zachována.



Pro návrat pohonu do výrobního stavu vypínejte pouze jeho napájení.

- 1) Je-li to možné, nastavte markýzu na poloviční výsuv.
- 2) Na dobu 2 sekund odpojte napájecí napětí.
- 3) Opět na dobu 5 až 15 sekund napájecí napětí zapněte.
- 4) Na dobu 2 sekund odpojte napájecí napětí.
- 5) Napájecí napětí opět připojte: Markýza se rozjede a po dobu několika sekund se bude pohybovat.

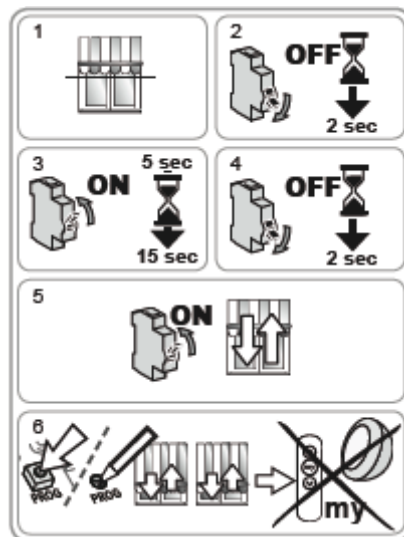


Je-li markýza v horní nebo spodní koncové poloze, provede pouze krátký pohyb.

- 6) Stiskněte a držte tlačítko PROG na dálkovém ovládači: markýza provede poprvé krátký pohyb tam a zpět. Tlačítko PROG neuvolňujte, držte je dále stisknuté, dokud po dalších několika sekundách markýza neprovede krátký pohyb podruhé. Nyní tlačítko PROG uvolněte.

Motor je uveden do výrobního stavu.

- Opakujte postupy v kapitole 5 "Uvedení do provozu".



9. Technické údaje

Pracovní kmitočet	868-870 MHz, io-homecontrol® třípásmový obousměrný
Napájecí napětí	230 V / 50 Hz
Provozní teplota	- 20 ~ + 70 °C
Krytí	IP 44
Max. kapacita paměti ovládačů (včetně bezdrátových čidel)	9
Třída ochrany	třída I

Somfy, spol. s r.o. tímto prohlašuje, že tento výrobek je v souladu se základními požadavky a s dalšími příslušnými ustanoveními směrnice 1999/5/CE. Prohlášení o shodě je k dispozici na stránkách www.somfy.com/ce.

Použití je možné v EU, CH a NO. Obrázky v tomto návodu nejsou závazné.